

Statistische Berichte



Statistisches Amt
für Hamburg und Schleswig-Holstein

STATISTIKAMT NORD

G IV 1 - j/06

12. Juli 2007

Der Fremdenverkehr in den Gemeinden Schleswig-Holsteins 2006

Hinweise

Die hier veröffentlichten Zahlen über den Fremdenverkehr in Schleswig-Holstein beziehen sich auf Beherbergungsstätten mit 9 und mehr Betten und auf Campingplätze.

Ergebnisse für Gemeinden mit weniger als drei Betrieben bzw. Campingplätzen unterliegen der statistischen Geheimhaltung. In den Tabellen sind die betreffenden Felder gepunktet. Die Kreissummen und die Landessummen sind in der Regel vollständig dargestellt.

Ergebnisse

Am 1. Juli 2006 wurden in Schleswig-Holstein 4 566 geöffnete größere Beherbergungsstätten (mit über 8 Gästebetten) gezählt. Sie boten 177 744 Betten an. Damit wurden 3 Prozent weniger geöffnete Beherbergungsstätten statistisch erfasst als im Vorjahr. Die angebotene Bettenkapazität war nahezu gleich wie vor Jahresfrist. Weiter gab es 226 geöffnete Campingplätze im Lande.

Die Zahl der angekommenen Übernachtungsgäste in den größeren Beherbergungsstätten und auf Campingplätzen (ohne Dauercamping) lag mit 5,3 Mill. um 4,9 Prozent über dem Stand des Vorjahres. 23 Mill. Übernachtungen meldeten die Betriebe 2006, das waren 3,1 Prozent mehr Übernachtungen als 2005.

Gastgeber in der Hotellerie (Hotels, Hotels garnis, Gasthöfe und Pensionen) steigerten das Aufkommen an Übernachtungsgästen (+ 5,2 Prozent) und Übernachtungen (+ 3,6 Prozent). Zuwächse meldeten auch die Betreiber des sonstigen Beherbergungsgewerbes (+ 4,4 Prozent bei Gästen und + 2,4 Prozent bei Übernachtungen). Ihm werden Betriebsarten wie die Campingplätze, Erholungs- und Ferienheime, Ferienzentren, Ferienhäuser und -wohnungen sowie die Jugendherbergen zugerechnet.

Vorsorge- und Reha-Kliniken behaupteten ihr Übernachtungsaufkommen (+ 4,6 Prozent). Die Gästezahlen stiegen hier um + 4,4 Prozent an.

Am Wachstum des Tourismusaufkommens waren nicht alle Reisegebiete gleichermaßen beteiligt. Prägend für das Gesamtergebnis ist die Situation an der Nord- und Ostsee, da an den Küsten und auf den Inseln nahezu acht von zehn Übernachtungen im Kalenderjahr gebucht werden. Während an der Nordsee ein Zuwachs bei Übernachtungen von + 2,5 Prozent errechnet wurde, verbuchten die Vermieter an der Ostsee einen größeren Anstieg von + 3,1 Prozent. In der Holsteinischen Schweiz wurden + 3,6 Prozent und in den übrigen Gemeinden im Binnenland + 4,1 Prozent mehr Übernachtungen gemeldet.

Zu den Urlaubscampern, die mit ihrem Übernachtungsaufkommen monatlich erfasst werden, gesellen sich in Schleswig-Holstein noch eine Vielzahl von Dauercampers. Ihnen wird im Jahr 2006 insgesamt ein Aufkommen von 1 994 000 Ankünften und 8 915 000 Übernachtungen zugerechnet.

Auskunft zu dieser Veröffentlichung: Michael Schäfer · Telefon: 0431 6895-9231 · E-Mail: michael.schaefer@statistik-nord.de

Herausgeber: Statistisches Amt für Hamburg und Schleswig-Holstein · AöR · Steckelhörn 12, 20457 Hamburg · Fröbelstraße 15-17, 24113 Kiel
Internet: www.statistik-nord.de · E-Mail: info-HH@statistik-nord.de oder info-SH@statistik-nord.de · Bestellungen: vertriebSH@statistik-nord.de
© Für nichtgewerbliche Zwecke sind Vervielfältigung und unentgeltliche Verbreitung – auch auszugsweise – mit Quellenangabe gestattet. Die Verbreitung – auch auszugsweise – über elektronische Systeme/Datenträger bedarf der vorherigen Zustimmung. Alle übrigen Rechte bleiben vorbehalten.

Inhaltsverzeichnis	Seite
Hinweise	1
Ergebnisse für Schleswig-Holstein	1
 Tabellen	
Betriebe einschließlich Campingplätze	
1. Beherbergungsangebot sowie Ankünfte, Übernachtungen und Aufenthaltsdauer der Gäste in Beherbergungsbetrieben einschl. Campingplätzen im Jahr 2006 nach Gemeinden und Kreisen	3
Beherbergungsbetriebe sowie Campingplätze	
2. Ankünfte, Übernachtungen und Aufenthaltsdauer der Gäste jeweils in Beherbergungsbetrieben und auf Campingplätzen im Jahr 2006 nach Gemeinden und Kreisen	16
3. Ankünfte, Übernachtungen und Aufenthaltsdauer der Gäste jeweils in Beherbergungsbetrieben und auf Campingplätzen im Jahr 2006 nach Reisegebieten und Herkunftsländern	29
Beherbergungsbetriebe	
4. Beherbergungsbetriebe, Betten, Gäste und Übernachtungen seit 1981	34
5. Beherbergungsangebot sowie Ankünfte, Übernachtungen und Aufenthaltsdauer der Gäste in Beherbergungsbetrieben im Jahr 2006 nach der Gemeindegruppe	35
6. Beherbergungsangebot sowie Ankünfte, Übernachtungen und Aufenthaltsdauer der Gäste in Beherbergungsbetrieben im Jahr 2006 nach Reisegebieten und Betriebsarten	36
Campingplätze	
7. Campingplätze und Stellplatzangebot sowie Ankünfte, Übernachtungen und Aufenthaltsdauer der Gäste auf Campingplätzen im Jahr 2006 nach der Gemeindegruppe	38
8. Campingplätze und Stellplatzangebot sowie Ankünfte, Übernachtungen und Aufenthaltsdauer der Gäste auf Campingplätzen im Jahr 2006 nach dem Reisegebiet	38
9. Campingplätze und Stellplatzangebot sowie Ankünfte, Übernachtungen und Aufenthaltsdauer der Gäste auf Campingplätzen im Jahr 2006 nach kreisfreien Städten und Kreisen	39
 Grafik	
Entwicklung des Übernachtungsaufkommens 2000 bis 2006	40
 Thematische Karten	
Fremdenbetten in Beherbergungsbetrieben	41
Standplätze für Urlaubs- und Dauercamping	42
Standplätze für Urlaubscamping	43
Standplätze für Dauercamping	44
 Anhang	
Katalog der Betriebsarten	45
Langfristige Übersicht	46
Gemeinden nach der Gemeindegruppe	50
 Zeichenerklärung	
– nichts vorhanden	
· Zahlenwert unbekannt oder geheim zu halten	
× Aussage nicht sinnvoll	

1. Beherbergungsangebot sowie Ankünfte, Übernachtungen und Aufenthaltsdauer der Gäste in Beherbergungsbetrieben einschl. Campingplätzen im Jahr 2006

nach Gemeinden und Kreisen

Gemeinde Kreis Land	Beherbergungsbetriebe mit 9 und mehr Betten				Camping- plätze ³	Ankünfte		Übernachtungen		Durch- schnitt- liche Aufent- halts- dauer ⁴
	Be- triebe ¹	Verän- derung gegen- über dem Vor- jahres- monat	Betten ²	Verän- derung gegen- über dem Vor- jahres- monat		ins- gesamt	Verän- derung gegen- über dem Vor- jahr	ins- gesamt	Verän- derung gegen- über dem Vor- jahr	
Flensburg, Stadt	20	- 9,1	1 139	- 0,3	-	103 420	3,5	179 767	2,4	1,7
Kiel, Landeshauptstadt	39	- 2,5	3 351	- 1,2	1
Lübeck, Stadt	99	0,0	7 556	11,4	4	508 683	7,2	1 080 185	7,6	2,1
Neumünster, Stadt	12	0,0	877	0,0	-	50 817	0,9	109 077	- 1,9	2,1
Dithmarschen	405	- 4,3	12 632	- 0,8	16	255 319	6,7	1 409 069	2,0	5,5
Albersdorf	3	0,0	148	0,0	1
Bargenstedt	1
Bergewöhrden	1
Brunsbüttel, Stadt	4	0,0	132	0,0	1
Burg (Dithmarschen)	1
Busenwurth	1
Büsum	215	- 1,8	7 242	- 0,8	2
Büsumer Deichhausen	18	- 10,0	423	- 7,8	.	4 748	3,4	33 094	4,8	7,0
Delve	1	.	.	.	1
Elpersbüttel	3	0,0	75	0,0	.	1 931	16,3	4 930	4,5	2,6
Fedderingen	1
Friedrichsgabekoog	1
Friedrichskoog	37	- 9,8	1 173	- 3,5	1
Glüsing	1
Hägen	1
Hedwigenkoog	5	0,0	131	13,9	.	1 563	21,1	15 130	15,8	9,7
Heide, Stadt	6	0,0	329	- 1,2	.	17 564	- 2,9	46 606	- 0,9	2,7
Hellschen-Heringsand- Unterschaar	1
Hemmingstedt	1
Hennstedt	2	.	.	.	1
Hochdonn	1
Kaiser-Wilhelm-Koog	9	- 10,0	179	2,3	.	1 627	- 0,6	11 599	4,0	7,1
Karolinenkoog
Kleve	1
Kronprinzenkoog	6	0,0	97	0,0	.	699	11,0	5 967	5,9	8,5
Lehe	1
Lohe-Rickelshof	1
Lunden	2
Marne, Stadt	2
Meldorf, Stadt	3	0,0	61	- 10,3	.	3 804	- 8,9	6 056	- 5,8	1,6
Neuenkirchen	2
Neufeld	2
Neufelderkoog	1
Nindorf	1
Norddeich	2
Nordermeldorf	6	- 14,3	107	- 8,5	1
Norderwöhrden	1
Nordhastedt	3	0,0	348	0,0	.	4 263	22,3	14 724	12,3	3,5
Oesterdeichstrich	3	0,0	55	71,9	.	627	57,5	4 749	62,2	7,6
Oesterwurth	1

**Noch: 1. Beherbergungsangebot sowie Ankünfte, Übernachtungen und Aufenthaltsdauer der Gäste
in Beherbergungsbetrieben einschl. Campingplätzen im Jahr 2006**
nach Gemeinden und Kreisen

Gemeinde Kreis Land	Beherbergungsbetriebe mit 9 und mehr Betten				Camping- plätze ³	Ankünfte		Übernachtungen		Durchschnittliche Aufenthaltsdauer ⁴ Tage
	Be- triebe ¹	Verän- derung gegen- über dem Vor- jahres- monat	Betten ²	Verän- derung gegen- über dem Vor- jahres- monat		ins- gesamt	Verän- derung gegen- über dem Vor- jahr	ins- gesamt	Verän- derung gegen- über dem Vor- jahr	
Ostrohe	1
Pahlen	1
Rehm-Flehde-Bargen	1
Reinsbüttel	3	0,0	48	0,0	.	408	0,0	2 588	- 14,0	6,3
Sankt Michaelisdonn	2
Schafstedt	2	.	.	.	1
Schmedeswurth	1
Schülp	2
Strübbel	1
Süderdeich	3	0,0	62	0,0	.	461	- 30,4	5 788	32,5	12,6
Süderdorf	1
Tellingstedt	1	.	.	.	1
Warwerort	2	.	.	.	1
Weddingstedt	1
Wennbüttel	1
Wesselburen, Stadt	2
Wesselburener Deichhausen	3	0,0	42	0,0	.	291	31,7	2 388	16,8	8,2
Wesselburenerkoog	4	- 20,0	73	- 12,0	1
Westerdeichstrich	14	- 12,5	350	- 7,7	3	8 084	7,6	54 540	1,8	6,7
Windbergen	2
Wöhrden	3	- 25,0	76	- 10,6	.	3 160	49,7	5 090	4,7	1,6
Wolmersdorf	1
Wrohm	1
Herzogtum Lauenburg	96	0,0	4 283	3,2	13	178 698	2,4	603 683	2,3	3,4
Aumühle	3	0,0	55	0,0	.	4 436	- 2,5	6 755	- 3,7	1,5
Bäk	3	0,0	134	8,1	.	5 150	- 6,4	12 327	- 13,5	2,4
Basedow	1
Behlendorf	1
Berkenthin	2
Breitenfelde	1
Brunstorf	1
Büchen	1
Buchholz	1
Einhaus	1
Fredeburg	1
Geesthacht, Stadt	7	- 12,5	270	- 3,6	1
Giesensdorf	1
Groß Grönau	1
Groß Sarau	1
Gudow	4	0,0	128	0,0	1
Güster	1	.	.	.	1
Hamfelde	1
Hamwarde	1
Harmsdorf	1

Noch: 1. Beherbergungsangebot sowie Ankünfte, Übernachtungen und Aufenthaltsdauer der Gäste
in Beherbergungsbetrieben einschl. Campingplätzen im Jahr 2006

nach Gemeinden und Kreisen

Gemeinde Kreis Land	Beherbergungsbetriebe mit 9 und mehr Betten				Camping- plätze ³	Ankünfte		Übernachtungen		Durch- schnitt- liche Aufent- halts- dauer ⁴
	Be- triebe ¹	Verän- derung gegen- über dem Vor- jahres- monat	Betten ²	Verän- derung gegen- über dem Vor- jahres- monat		ins- gesamt	Verän- derung gegen- über dem Vor- jahr	ins- gesamt	Verän- derung gegen- über dem Vor- jahr	
Kasseburg	1
Kittlitz	2
Krummesse	2
Kuddewörde	2
Lauenburg/Elbe, Stadt	7	16,7	394	19,0	.	23 776	7,9	42 794	5,6	1,8
Lehmrade	2	.	.	.	1
Lüttau	1
Mölln, Stadt	18	- 5,3	1 101	- 1,0	.	34 343	1,1	203 699	- 1,6	5,9
Müssen	1
Ratzeburg, Stadt	9	0,0	667	0,0	.	28 665	- 1,0	118 947	3,1	4,1
Römnitz	1	.	.	.	2
Salem	3	0,0	143	0,0	1
Schmilau	4	0,0	124	0,0	.	3 916	3,9	8 327	1,7	2,1
Schnakenbek	1
Schwarzenbek, Stadt	3	0,0	94	8,0	.	5 840	- 2,2	11 332	- 3,2	1,9
Seedorf	4	0,0	89	0,0	1
Wangelau	1
Wentorf bei Hamburg	2
Witzeeze	1
Wohltorf	1
Ziethen	1
Nordfriesland	1 737	- 3,7	55 148	- 1,1	28	1 112 542	4,5	7 068 884	2,8	6,4
Ahrenviölfeld	1
Alkersum	11	0,0	174	- 16,3	.	1 219	- 2,9	11 712	- 7,7	9,6
Arlowatt	1
Aventoft	1
Bargum	2
Bohmstedt	1
Bordelum	4	0,0	499	0,0	.	8 280	32,4	83 033	13,9	10,0
Borgsum	7	- 12,5	129	- 7,2	.	812	6,0	9 052	12,3	11,1
Bosbüll	1
Bredstedt, Stadt	4	0,0	104	0,0	.	4 972	15,7	10 871	14,4	2,2
Breklum	4	0,0	102	0,0	.	2 806	88,4	4 137	- 8,3	1,5
Dagebüll	22	- 4,3	593	- 3,1	2
Dunsum	3	50,0	126	384,6	.	517	8,4	4 732	- 5,0	9,2
Elisabeth-Sophien-Koog	1
Emmelsbüll-Horsbüll	5	- 16,7	86	- 11,3	.	543	1,1	4 447	- 11,1	8,2
Friedrichstadt, Stadt	10	- 9,1	320	15,5	1
Friedrich-Wilhelm-Lübke-Koog	1
Galmsbüll	3	0,0	30	0,0	.	201	- 11,1	960	9,1	4,8
Garding, Kirchspiel	2
Garding, Stadt	5	0,0	115	- 4,2	.	1 303	- 10,9	5 941	- 14,4	4,6
Grothusenkoog	2
Hattstedt	2
Hattstedtermarsch	4	0,0	101	0,0	.	5 262	- 1,7	11 545	- 7,4	2,2
Hooge	8	0,0	408	0,0	.	6 415	- 9,1	30 984	- 17,9	4,8
Hörnum (Sylt)	51	- 3,8	2 264	1,6	1

**Noch: 1. Beherbergungsangebot sowie Ankünfte, Übernachtungen und Aufenthaltsdauer der Gäste
in Beherbergungsbetrieben einschl. Campingplätzen im Jahr 2006**
nach Gemeinden und Kreisen

Gemeinde Kreis Land	Beherbergungsbetriebe mit 9 und mehr Betten				Camping- plätze ³	Ankünfte		Übernachtungen		Durch- schnitt- liche Aufent- halts- dauer ⁴	
	Be- triebe ¹	Verän- derung gegen- über dem Vor- jahres- monat	Betten ²	Verän- derung gegen- über dem Vor- jahres- monat		ins- gesamt	Verän- derung gegen- über dem Vor- jahr	ins- gesamt	Verän- derung gegen- über dem Vor- jahr		Tage
Horstedt	2	
Husum, Stadt	20	- 13,0	955	- 1,4	1	
Immenstedt	2	
Kampen (Sylt)	45	- 4,3	1 636	- 1,4	1	
Karlum	1	
Klanxbüll	2	
Koldenbüttel	1	
Kotzenbüll	2	
Langeneß	9	0,0	183	0,5	.	2 805	- 0,3	12 863	- 12,8	4,6	
Langenhorn	1	
Leck	4	.	.	.	1	
List	51	- 1,9	1 916	- 0,4	.	26 004	0,1	172 187	1,0	6,6	
Lütjenholm	1	
Midlum	6	0,0	83	0,0	.	628	- 7,2	5 766	- 3,1	9,2	
Mildstedt	1	
Nebel	101	- 1,0	1 982	0,4	.	24 792	4,7	228 931	4,3	9,2	
Neukirchen	4	0,0	95	0,0	.	2 589	2,7	5 654	7,5	2,2	
Nieblum	56	- 5,1	1 580	- 3,1	.	7 862	2,5	67 660	1,9	8,6	
Niebüll, Stadt	7	- 12,5	482	- 1,8	.	20 357	- 4,3	45 757	- 6,4	2,2	
Norddorf	85	- 2,3	2 348	4,1	.	36 206	6,9	319 999	5,2	8,8	
Norderfriedrichskoog	1	
Nordstrand	45	- 8,2	806	- 5,7	2	
Ockholm	3	50,0	57	39,0	.	1 231	2,6	2 728	- 13,0	2,2	
Oevenum	8	- 11,1	144	- 7,1	.	1 774	- 1,3	10 096	- 7,0	5,7	
Oldenswort	8	- 20,0	162	- 13,8	.	1 018	- 36,4	8 069	- 34,9	7,9	
Oldsum	13	0,0	187	0,0	.	1 000	2,6	10 195	6,7	10,2	
Osterhever	4	0,0	60	0,0	.	624	24,6	5 145	3,2	8,2	
Pellworm	40	0,0	1 054	- 0,2	.	10 843	2,1	95 232	6,4	8,8	
Poppenbüll	6	0,0	71	- 5,3	.	534	- 3,1	4 108	- 16,9	7,7	
Rantrum	1	
Rantum (Sylt)	46	- 6,1	2 699	- 2,8	1	
Reußenköge	5	0,0	101	18,8	.	1 111	25,7	11 668	28,8	10,5	
Risum-Lindholm	2	
Rodenäs	3	0,0	76	0,0	.	1 222	8,8	8 046	4,1	6,6	
Sankt Peter-Ording	222	- 1,3	8 630	- 1,2	6	173 510	6,2	1 146 606	3,0	6,6	
Schobüll	5	0,0	77	- 1,3	1	
Schwabstedt	1	
Schwesing	1	
Simonsberg	3	0,0	64	0,0	1	
Sprakebüll	1	
Stadum	3	0,0	42	0,0	.	369	- 1,1	1 381	- 7,1	3,7	
Stedesand	1	
Struckum	1	
Süderende	7	- 22,2	156	- 13,3	.	1 975	2,1	13 406	- 9,5	6,8	
Süderlügum	6	0,0	215	0,9	.	5 112	6,5	15 718	- 3,8	3,1	

**Noch: 1. Beherbergungsangebot sowie Ankünfte, Übernachtungen und Aufenthaltsdauer der Gäste
in Beherbergungsbetrieben einschl. Campingplätzen im Jahr 2006**
nach Gemeinden und Kreisen

Gemeinde Kreis Land	Beherbergungsbetriebe mit 9 und mehr Betten				Camping- plätze ³	Ankünfte		Übernachtungen		Durch- schnitt- liche Aufent- halts- dauer ⁴	
	Be- triebe ¹	Verän- derung gegen- über dem Vor- jahres- monat	Betten ²	Verän- derung gegen- über dem Vor- jahres- monat		ins- gesamt	Verän- derung gegen- über dem Vor- jahr	ins- gesamt	Verän- derung gegen- über dem Vor- jahr		Tage
Südermarsch	1	
Sylt-Ost	77	- 6,1	1 532	- 3,8	2	
Tating	16	- 5,9	346	- 4,9	1	
Tetenbüll	10	0,0	140	0,0	.	1 051	- 2,3	9 783	- 0,6	9,3	
Tönning, Stadt	16	0,0	704	- 1,1	1	
Tümlauer Koog	14	0,0	266	- 0,4	.	2 025	12,6	18 701	10,6	9,2	
Uelvesbüll	2	
Utersum	31	- 3,1	740	- 1,9	.	8 531	5,5	109 946	6,4	12,9	
Vollerwiek	9	0,0	165	1,2	.	2 323	- 2,4	19 896	- 1,7	8,6	
Welt	7	- 12,5	130	- 11,0	.	1 666	22,8	8 833	11,5	5,3	
Wenningstedt-Braderup (Sylt)	101	0,0	2 696	- 1,2	1	
Westerhever	7	0,0	111	7,8	.	2 102	59,6	12 884	26,3	6,1	
Westerland, Stadt	251	- 5,3	10 227	- 2,5	2	
Witsum	1	
Wittbek	1	
Wittdün	50	- 2,0	1 849	5,1	2	
Witzwort	3	- 25,0	45	- 26,2	.	311	- 29,0	1 882	- 22,5	6,1	
Wobbenbüll	2	
Wrixum	9	- 10,0	189	- 14,9	.	2 303	23,8	12 317	- 28,2	5,3	
Wyk auf Föhr, Stadt	137	- 6,2	4 348	- 2,3	.	61 338	0,9	539 841	- 1,2	8,8	
Ostholstein	1 132	- 3,9	49 999	- 0,9	66	1 209 385	3,9	6 531 767	1,7	5,4	
Ahrensböök	3	0,0	44	0,0	.	565	26,7	799	26,8	1,4	
Bad Schwartau, Stadt	9	0,0	446	0,0	.	15 113	10,0	105 967	1,7	7,0	
Beschendorf	2	
Bosau	13	- 7,1	512	4,7	1	
Dahme	102	- 1,9	3 116	- 0,5	2	
Eutin, Stadt	18	- 14,3	867	- 8,9	1	
Fehmarn, Stadt	245	- 2,0	10 383	0,3	18	288 797	3,8	1 744 485	- 1,4	6,0	
Göhl	1	
Gremersdorf	6	0,0	198	0,0	1	
Grömitz	156	- 3,7	7 296	- 1,4	9	114 417	4,9	756 888	5,4	6,6	
Großenbrode	25	- 7,4	1 015	- 2,3	1	
Grube	4	0,0	135	0,0	2	
Harmsdorf	1	
Heiligenhafen, Stadt	23	- 8,0	888	- 3,3	.	18 257	2,1	70 128	- 1,2	3,8	
Heringsdorf	11	- 8,3	378	- 4,5	3	3 124	- 0,4	16 934	- 3,4	5,4	
Kasseedorf	4	0,0	71	0,0	.	1 032	24,2	4 580	95,1	4,4	
Kellenhusen (Ostsee)	104	- 2,8	2 935	- 1,0	1	
Lensahn	1	
Malente	56	- 5,1	2 534	- 1,4	1	
Manhagen	3	0,0	53	0,0	.	424	- 3,2	2 895	- 18,1	6,8	
Neukirchen	8	- 20,0	199	- 9,5	5	9 326	13,8	49 492	1,5	5,3	
Neustadt in Holstein, Stadt	30	- 6,2	1 217	- 2,0	8	41 889	12,1	199 479	9,6	4,8	
Oldenburg in Holstein, Stadt	6	- 14,3	213	- 7,8	.	12 572	- 7,3	19 382	- 9,6	1,5	
Ratekau	19	5,6	1 021	3,4	.	11 709	- 1,2	78 396	8,5	6,7	
Riepsdorf	2	

Noch: 1. Beherbergungsangebot sowie Ankünfte, Übernachtungen und Aufenthaltsdauer der Gäste
in Beherbergungsbetrieben einschl. Campingplätzen im Jahr 2006

nach Gemeinden und Kreisen

Gemeinde Kreis Land	Beherbergungsbetriebe mit 9 und mehr Betten				Camping- plätze ³	Ankünfte		Übernachtungen		Durch- schnitt- liche Aufent- halts- dauer ⁴
	Be- triebe ¹	Verän- derung gegen- über dem Vor- jahres- monat	Betten ²	Verän- derung gegen- über dem Vor- jahres- monat		ins- gesamt	Verän- derung gegen- über dem Vor- jahr	ins- gesamt	Verän- derung gegen- über dem Vor- jahr	
Scharbeutz	96	- 2,0	3 749	0,5	7	69 592	11,4	329 279	7,5	4,7
Schashagen	10	- 9,1	360	- 10,0	3	9 179	- 1,2	58 287	- 7,0	6,4
Schönwalde am Bungsberg	9	0,0	345	3,6	.	3 673	- 18,6	29 653	- 1,1	8,1
Sierksdorf	19	- 5,0	622	- 1,1	1
Stockelsdorf	3	0,0	246	0,0	.	19 180	- 7,5	33 952	- 9,5	1,8
Süsel	7	0,0	174	0,0	1
Timmendorfer Strand	130	- 5,8	6 672	- 1,5	.	204 637	4,6	907 433	- 0,1	4,4
Wangels	6	.	.	.	1
Pinneberg	99	3,1	3 712	1,7	1
Appen	1
Barmstedt, Stadt	3	0,0	61	0,0	.	2 748	- 10,9	5 198	- 0,6	1,9
Bilsen	1
Bokel	1
Bokholt-Hanreder	1
Brande-Hörnerkirchen	1
Elmshorn, Stadt	6	20,0	376	5,3	.	21 463	9,3	43 458	17,8	2,0
Haselau	1
Haseldorf	1
Heist	2
Helgoland	52	4,0	1 570	1,4	1
Hemdingen	1
Klein Nordende	1
Lutzhorn	1
Pinneberg, Stadt	4	0,0	215	0,0	.	14 105	13,5	26 348	10,1	1,9
Quickborn, Stadt	5	25,0	294	18,1	.	28 075	7,1	44 822	16,0	1,6
Rellingen	3	0,0	210	0,0	.	18 962	7,2	34 570	9,6	1,8
Schenefeld, Stadt	1
Tangstedt	1
Tornesch, Stadt	2
Uetersen, Stadt	5	0,0	138	19,0	.	11 467	11,6	20 751	17,6	1,8
Wedel, Stadt	5	0,0	367	0,0	.	28 960	14,9	62 818	12,3	2,2
Plön	262	- 0,8	9 665	0,1	31	246 306	3,7	1 142 486	4,3	4,6
Ascheberg (Holstein)	4	0,0	263	0,0	2
Barsbek	2
Behrendorf (Ostsee)	15	0,0	657	0,0
Belau	1
Blekendorf	16	- 5,9	366	- 2,4	3	5 325	16,8	32 122	3,3	6,0
Bösdorf	9	0,0	252	1,2	2
Bothkamp	1
Brodersdorf	1
Dersau	8	0,0	271	0,0	1
Dobersdorf	1

Noch: 1. Beherbergungsangebot sowie Ankünfte, Übernachtungen und Aufenthaltsdauer der Gäste
in Beherbergungsbetrieben einschl. Campingplätzen im Jahr 2006

nach Gemeinden und Kreisen

Gemeinde Kreis Land	Beherbergungsbetriebe mit 9 und mehr Betten				Camping- plätze ³	Ankünfte		Übernachtungen		Durch- schnitt- liche Aufent- halts- dauer ⁴
	Be- triebe ¹	Verän- derung gegen- über dem Vor- jahres- monat	Betten ²	Verän- derung gegen- über dem Vor- jahres- monat		ins- gesamt	Verän- derung gegen- über dem Vor- jahr	ins- gesamt	Verän- derung gegen- über dem Vor- jahr	
Fahren	1
Fargau-Pratjau	1
Giekau	1
Grebin	4	0,0	54	0,0	.	200	- 12,3	1 220	- 15,6	6,1
Großharrie	2
Heikendorf	4	.	.	.	1
Hohenfelde	6	0,0	149	0,0	2
Hohwacht (Ostsee)	55	0,0	1 470	1,1	.	28 645	- 6,3	121 402	- 3,8	4,2
Klausdorf	1
Krokau	2
Krummbek	1
Laboe	19	0,0	923	1,3	.	13 405	- 6,9	79 199	- 2,4	5,9
Lammershagen					1
Lehmkuhlen	2
Lütjenburg, Stadt	2
Nehmten	2	.	.	.	2
Panker	4	0,0	79	0,0	1
Plön, Stadt	20	0,0	1 196	- 4,9	1
Postfeld	1
Prasdorf	3	0,0	63	0,0	.	651	- 17,7	5 127	- 19,5	7,9
Probsteierhagen	3	50,0	79	79,5	.	640	74,4	6 584	113,0	10,3
Raisdorf	1
Rathjensdorf	1
Ruhwinkel	3	0,0	43	0,0	.	1 015	- 5,0	3 883	- 4,3	3,8
Schellhorn	1
Schillsdorf	1
Schönberg (Holstein)	40	- 4,8	2 179	0,7	.	52 363	5,1	298 484	5,8	5,7
Schönkirchen	1
Schwartbuck	1
Selent	1
Stakendorf	4	0,0	41	0,0	1
Stein	4	0,0	209	0,0	3	16 365	20,1	85 598	29,8	5,2
Stolpe	1
Wahlstorf	1
Wankendorf	1
Warnau	1
Wendtorf	3	0,0	122	0,0
Wisch	6	0,0	207	0,0
Rendsburg-Eckernförde	207	- 0,5	11 014	- 1,7	25	400 471	5,6	1 745 732	3,1	4,4
Achtenwehr	2
Ahlefeld	1
Alt Duvenstedt	2
Altenholz	2
Ascheffel	1

**Noch: 1. Beherbergungsangebot sowie Ankünfte, Übernachtungen und Aufenthaltsdauer der Gäste
in Beherbergungsbetrieben einschl. Campingplätzen im Jahr 2006**
nach Gemeinden und Kreisen

Gemeinde Kreis Land	Beherbergungsbetriebe mit 9 und mehr Betten				Camping- plätze ³	Ankünfte		Übernachtungen		Durch- schnitt- liche Aufent- halts- dauer ⁴
	Be- triebe ¹	Verän- derung gegen- über dem Vor- jahres- monat	Betten ²	Verän- derung gegen- über dem Vor- jahres- monat		ins- gesamt	Verän- derung gegen- über dem Vor- jahr	ins- gesamt	Verän- derung gegen- über dem Vor- jahr	
Aukrug	5	- 16,7	289	- 4,6		5 191	9,5	84 118	5,7	16,2
Barkelsby	2	.	.	.	1
Beldorf	2
Beringstedt	1
Bistensee	4	0,0	104	0,0	1
Bönnhusen	1
Bordesholm	1
Borgdorf-Seedorf	1	.	.	.	1
Bornholt	1
Brekendorf	1
Brodersby	13	0,0	810	0,6	.	13 197	5,0	135 206	5,6	10,2
Büdelsdorf, Stadt	2
Bünsdorf	2
Damp	5	.	.	.	2
Dörphof	9	- 10,0	198	- 33,8	1
Eckernförde, Stadt	14	- 6,7	627	- 4,7	.	30 426	- 1,3	73 642	- 3,4	2,4
Elsdorf-Westermühlen	1
Emkendorf	1
Felm	1
Fleckeby	1
Flintbek	1
Fockbek	2
Gammelby	1
Gettorf	1
Gnutz	1
Goosefeld	3	0,0	74	0,0	.	466	- 10,0	2 602	- 10,5	5,6
Grevenkrug	1
Groß Wittensee	3	0,0	263	0,0	1
Güby	2
Hamdorf	2
Hanerau-Hademarschen	2
Haßmoor	2
Heinkenborstel	1
Hohenwestedt	3	0,0	130	0,0	.	1 576	- 11,4	5 580	- 7,8	3,5
Hohn	1
Holtsee	1
Holzdorf	4	0,0	48	0,0	.	856	- 9,2	4 073	21,1	4,8
Hummelfeld	1
Jevenstedt	4	33,3	72	26,3	.	1 132	30,4	2 932	10,0	2,6
Karby	3	0,0	56	- 3,4	.	919	3,4	2 584	- 26,4	2,8
Klein Wittensee	5	0,0	77	0,0	.	1 149	47,1	5 029	22,6	4,4
Kosel	5	0,0	219	0,0	2
Kronshagen	2
Langwedel	2	.	.	.	1
Lütjenwestedt	1

**Noch: 1. Beherbergungsangebot sowie Ankünfte, Übernachtungen und Aufenthaltsdauer der Gäste
in Beherbergungsbetrieben einschl. Campingplätzen im Jahr 2006**
nach Gemeinden und Kreisen

Gemeinde Kreis Land	Beherbergungsbetriebe mit 9 und mehr Betten				Camping- plätze ³	Ankünfte		Übernachtungen		Durch- schnitt- liche Aufent- halts- dauer ⁴
	Be- triebe ¹	Verän- derung gegen- über dem Vor- jahres- monat	Betten ²	Verän- derung gegen- über dem Vor- jahres- monat		ins- gesamt	Verän- derung gegen- über dem Vor- jahr	ins- gesamt	Verän- derung gegen- über dem Vor- jahr	
Meezen	2
Molfsee	2
Mörel	1
Mühbrook	2
Neudorf-Bornstein	1
Nindorf	1
Noer	3	0,0	174	0,0	1
Nortorf, Stadt	2	.	.	.	1
Osdorf	1
Ostenfeld (Rendsburg)	1
Osterby	2
Osterstedt	1
Owschlag	2
Padenstedt	2	.	.	.	1
Rendsburg, Stadt	10	0,0	349	2,3	1
Rieseby	1
Schacht-Audorf	2
Schinkel	1
Schmalstede	1
Schülp b. Nortorf	1
Schwedeneck	5	0,0	421	4,5	2
Sehestedt	3	50,0	84	13,5	.	2 710	10,1	4 064	5,1	1,5
Steenfeld	2
Strande	4	0,0	153	0,0	.	9 421	7,2	21 039	9,8	2,2
Tackesdorf	1
Thumbby	1
Todenbüttel	1
Waabs	15	0,0	307	0,0	7	26 655	3,2	151 622	- 2,6	5,7
Warder	1
Westensee	2	.	.	.	1
Westerrönfeld	1
Winnemark	2	.	.	.	1
Schleswig-Flensburg	301	- 1,6	10 580	1,6	24	335 790	6,8	1 112 451	6,5	3,3
Ahneby	2
Arnis, Stadt	2
Bergenhusen	1
Boren	6	0,0	173	0,0	1
Borgwedel	1
Börm	2
Brodersby	3	0,0	36	0,0	1
Busdorf	1
Danneverk	1
Dollerup	1

**Noch: 1. Beherbergungsangebot sowie Ankünfte, Übernachtungen und Aufenthaltsdauer der Gäste
in Beherbergungsbetrieben einschl. Campingplätzen im Jahr 2006**
nach Gemeinden und Kreisen

Gemeinde Kreis Land	Beherbergungsbetriebe mit 9 und mehr Betten				Camping- plätze ³	Ankünfte		Übernachtungen		Durch- schnitt- liche Aufent- halts- dauer ⁴
	Be- triebe ¹	Verän- derung gegen- über dem Vor- jahres- monat	Betten ²	Verän- derung gegen- über dem Vor- jahres- monat		ins- gesamt	Verän- derung gegen- über dem Vor- jahr	ins- gesamt	Verän- derung gegen- über dem Vor- jahr	
Eggebek	2
Ekenis	1
Erfde	1
Esgrus	3	0,0	52	0,0	.	774	66,1	2 730	10,0	3,5
Fahrdorf	1
Gelting	11	0,0	241	0,0	1
Glücksburg (Ostsee), Stadt	27	- 6,9	1 543	- 2,0	2
Goltoft	2	.	.	.	1
Grödersby	4	0,0	91	0,0	.	1 148	- 1,0	8 251	- 0,5	7,2
Großenwiehe	1
Großsolt	1
Grundhof	1
Handewitt	3	50,0	187	466,7	.	10 341	*	18 636	829,9	1,8
Harrislee	8	0,0	591	0,0	.	43 787	19,9	94 842	11,4	2,2
Hasselberg	13	0,0	432	5,4	2
Havetofloit	2
Jagel	1
Jarplund-Weding	3	0,0	57	0,0	1
Jerrishoe	1
Jübek	1
Kappeln, Stadt	37	0,0	879	1,6	1
Kiesby	1
Kronsgaard	12	0,0	836	0,1	.	9 448	- 2,5	75 138	- 3,1	8,0
Kropp	2
Langballig	5	0,0	99	0,0	1
Langstedt	1
Lürschau	1
Maasholm	14	- 6,7	256	- 3,8	.	2 446	- 21,3	18 765	- 5,8	7,7
Meggerdorf	1
Mohrkirch	2
Munkbrarup	1	.	.	.	1
Nieby	4	0,0	55	0,0	.	328	19,3	2 626	- 1,0	8,0
Niesgrau	4	0,0	52	0,0	.	707	2,3	1 886	- 10,5	2,7
Norderstapel	1
Nottfeld	1
Nübel	1
Oersberg	1
Oeversee	2
Pommerby	7	0,0	154	2,7	2
Quern	8	0,0	377	0,0	1
Rabenholz	1
Rabenkirchen-Faulück	4	0,0	100	0,0	1
Ringsberg	1
Sankelmark	1	.	.	.	1
Satrup	1

Noch: 1. Beherbergungsangebot sowie Ankünfte, Übernachtungen und Aufenthaltsdauer der Gäste
in Beherbergungsbetrieben einschl. Campingplätzen im Jahr 2006

nach Gemeinden und Kreisen

Gemeinde Kreis Land	Beherbergungsbetriebe mit 9 und mehr Betten				Camping- plätze ³	Ankünfte		Übernachtungen		Durch- schnitt- liche Aufent- halts- dauer ⁴
	Be- triebe ¹	Verän- derung gegen- über dem Vor- jahres- monat	Betten ²	Verän- derung gegen- über dem Vor- jahres- monat		ins- gesamt	Verän- derung gegen- über dem Vor- jahr	ins- gesamt	Verän- derung gegen- über dem Vor- jahr	
Schaalby	1
Schafflund	1
Scheggerott	1
Schleswig, Stadt	12	0,0	719	0,0	.	44 787	3,8	90 730	3,0	2,0
Schuby	1
Sieverstedt	1
Silberstedt	2
Sörup	5	0,0	67	0,0	.	758	- 6,9	3 512	- 20,0	4,6
Stangheck	2
Steinberg	13	0,0	337	9,4	3	7 723	13,6	38 208	14,9	4,9
Steinbergkirche	1
Sterup	3	- 25,0	91	- 4,2	.	707	- 5,6	2 606	- 14,6	3,7
Stoltebüll	5	0,0	112	0,0	.	1 808	56,5	8 815	30,1	4,9
Süderbrarup	2
Süderstapel	7	0,0	130	0,0	1
Tarp	4	0,0	168	- 4,0	.	10 135	6,7	19 486	5,2	1,9
Treia	2
Ülsby	1
Ulsnis	3	0,0	42	0,0	.	825	- 3,8	2 456	- 19,1	3,0
Wagersrott	1
Wallsbüll	1
Wanderup	2
Wees	2
Westerholz	9	0,0	184	- 0,5	1
Segeberg	67	1,5	4 477	4,6	14	248 839	6,6	702 718	5,4	2,8
Alveslohe	1
Bad Bramstedt, Stadt	8	0,0	916	0,0	1
Bad Segeberg, Stadt	8	0,0	969	0,0	1
Bebensee	1
Blunk	2
Bornhöved	1	.	.	.	1
Daldorf	1
Ellerau	1
Fahrenkrug	1
Henstedt-Ulzburg	4	0,0	192	0,0	1
Högersdorf	1
Itzstedt	1	.	.	.	1
Kaltenkirchen, Stadt	3	0,0	149	0,0	.	12 984	8,6	19 772	8,8	1,5
Klein Rönna	1
Leezen	2
Mözen	2
Nahe	1
Neversdorf	1	.	.	.	1
Norderstedt, Stadt	17	6,3	1 149	16,3	.	78 459	13,1	168 077	27,5	2,1
Pronstorf	3	0,0	129	0,0	.	8 030	23,3	16 599	6,3	2,1

**Noch: 1. Beherbergungsangebot sowie Ankünfte, Übernachtungen und Aufenthaltsdauer der Gäste
in Beherbergungsbetrieben einschl. Campingplätzen im Jahr 2006**
nach Gemeinden und Kreisen

Gemeinde Kreis Land	Beherbergungsbetriebe mit 9 und mehr Betten				Camping- plätze ³	Ankünfte		Übernachtungen		Durch- schnitt- liche Aufent- halts- dauer ⁴ Tage
	Be- triebe ¹	Verän- derung gegen- über dem Vor- jahres- monat	Betten ²	Verän- derung gegen- über dem Vor- jahres- monat		ins- gesamt	Verän- derung gegen- über dem Vor- jahr	ins- gesamt	Verän- derung gegen- über dem Vor- jahr	
Rickling	1
Rohlstorf	1
Schackendorf	1
Schmalfeld	1
Seedorf	2	.	.	.	1
Stocksee	1
Trappenkamp	2
Weddelbrook	1
Weede	1
Wittenborn	1	.	.	.	2
Steinburg	39	0,0	973	0,4	2
Breitenberg	1
Brokdorf	1
Büttel	1
Dägeling
Glückstadt, Stadt	3	0,0	94	0,0	.	5 592	- 0,6	8 746	- 4,4	1,6
Heiligenstedten	1
Hennstedt	1
Hodorf	1
Hohenlockstedt	1
Holstenniendorf	1
Itzehoe, Stadt	7	0,0	275	0,0	.	20 370	- 1,0	40 227	- 1,7	2,0
Kellinghusen, Stadt	2
Kleve	1
Kollmar	2	.	.	.	1
Kremperheide	1
Lägerdorf	1
Lockstedt	1
Neuenbrook	1
Poyenberg	1
Sankt Margarethen	2
Schenefeld	1
Schlotfeld	1
Süderau	2
Wewelsfleth	1
Wilster, Stadt	3	0,0	97	0,0	.	2 519	6,8	7 908	7,3	3,1
Wrist	1
Stormarn	51	- 1,9	2 338	2,8	1
Ahrensburg, Stadt	4	0,0	417	0,0	.	37 882	13,3	71 530	15,6	1,9
Ammersbek	1
Bad Oldesloe, Stadt	5	0,0	231	0,0	.	15 594	5,9	29 030	5,2	1,9
Bargteheide, Stadt	2
Barsbüttel	1

**Noch: 1. Beherbergungsangebot sowie Ankünfte, Übernachtungen und Aufenthaltsdauer der Gäste
in Beherbergungsbetrieben einschl. Campingplätzen im Jahr 2006**
nach Gemeinden und Kreisen

Gemeinde Kreis Land	Beherbergungsbetriebe mit 9 und mehr Betten				Camping- plätze ³	Ankünfte		Übernachtungen		Durch- schnitt- liche Aufent- halts- dauer ⁴
	Be- triebe ¹	Verän- derung gegen- über dem Vor- jahres- monat	Betten ²	Verän- derung gegen- über dem Vor- jahres- monat		ins- gesamt	Verän- derung gegen- über dem Vor- jahr	ins- gesamt	Verän- derung gegen- über dem Vor- jahr	
Braak	2
Delingsdorf	1
Elmenhorst	1
Glinde, Stadt	2
Grönwohld	1
Großensee
Großhansdorf	2
Hamberge	1
Hoisdorf	3	0,0	134	0,0	.	7 058	13,6	15 416	13,1	2,2
Lütjensee	6	0,0	256	0,0	.	8 720	- 7,5	19 798	- 13,0	2,3
Reinbek, Stadt	3	- 25,0	205	- 4,7	.	23 326	- 2,8	31 635	- 3,6	1,4
Reinfeld (Holstein), Stadt	5	0,0	126	0,0	.	8 896	2,1	17 566	3,6	2,0
Stapelfeld	2
Tangstedt	2
Travenbrück	1
Tremsbüttel	2
Trittau	1
Wesenberg	1
Witzhave	1
Zarpen	1
Schleswig-Holstein	4 566	- 3,0	177 744	0,0	226	5 304 234	4,9	23 044 017	3,1	4,3

¹ im Juli geöffnete Beherbergungsbetriebe

² im Juli angebotene Betten/Schlafgelegenheiten

³ im Juli geöffnete Campingplätze für Urlaubscamping

⁴ Rechnerischer Wert Übernachtungen/Ankünfte

2. Ankünfte, Übernachtungen und Aufenthaltsdauer der Gäste jeweils in Beherbergungsbetrieben und auf Campingplätzen im Jahr 2006

nach Gemeinden und Kreisen

Gemeinde Kreis Land	Beherbergungsbetriebe mit 9 und mehr Betten					Campingplätze (nur Urlaubscamping kein Dauercamping)				
	Ankünfte		Übernachtungen		durchschnittliche Aufenthaltsdauer ¹	Ankünfte		Übernachtungen		durchschnittliche Aufenthaltsdauer ¹
	insgesamt	Veränderung gegenüber dem Vorjahr	insgesamt	Veränderung gegenüber dem Vorjahr		insgesamt	Veränderung gegenüber dem Vorjahr	insgesamt	Veränderung gegenüber dem Vorjahr	
	Anzahl	%	Anzahl	%	Tage	Anzahl	%	Anzahl	%	Tage
Flensburg, Stadt	103 420	3,5	179 767	2,4	1,7
Kiel, Landeshauptstadt	243 204	3,3	476 113	4,0	2,0
Lübeck, Stadt	489 266	7,5	1 030 115	7,6	2,1	19 417	0,5	50 070	6,8	2,6
Neumünster, Stadt	50 817	0,9	109 077	-1,9	2,1
Dithmarschen	229 572	6,2	1 267 668	2,0	5,5	25 747	11,9	141 401	2,0	5,5
Albersdorf	4 271	3,1	10 034	-1,8	2,3
Bargenstedt
Bergewöhrden
Brunsbüttel, Stadt	7 027	2,0	12 854	1,6	1,8
Burg (Dithmarschen)
Busenwuth
Büsum	119 745	7,2	778 570	1,2	6,5
Büsumer Deichhausen	4 748	3,4	33 094	4,8	7,0
Delve
Elpersbüttel	1 931	16,3	4 930	4,5	2,6
Fedderingen
Friedrichsgabekoog
Friedrichskoog	14 561	0,9	143 247	2,5	9,8
Glüsing
Hägen
Hedwigenkoog	1 563	21,1	15 130	15,8	9,7
Heide, Stadt	17 564	-2,9	46 606	-0,9	2,7
Hellschen-Heringsand- Unterschaar
Hemmingstedt
Hennstedt
Hochdonn
Kaiser-Wilhelm-Koog	1 627	-0,6	11 599	4,0	7,1
Karolinenkoog
Kleve
Kronprinzenkoog	699	11,0	5 967	5,9	8,5
Lehe
Lohe-Rickelshof
Lunden
Marne, Stadt
Meldorf, Stadt	3 804	-8,9	6 056	-5,8	1,6
Neuenkirchen
Neufeld
Neufelderkoog
Nindorf
Norddeich

¹ Rechnerischer Wert Übernachtungen/Ankünfte

Noch: 2. Ankünfte, Übernachtungen und Aufenthaltsdauer der Gäste jeweils in Beherbergungsbetrieben und auf Campingplätzen im Jahr 2006

nach Gemeinden und Kreisen

Gemeinde Kreis Land	Beherbergungsbetriebe mit 9 und mehr Betten					Campingplätze (nur Urlaubscamping kein Dauercamping)				
	Ankünfte		Übernachtungen		durchschnittliche Aufenthaltsdauer ¹	Ankünfte		Übernachtungen		durchschnittliche Aufenthaltsdauer ¹
	insgesamt	Veränderung gegenüber dem Vorjahr	insgesamt	Veränderung gegenüber dem Vorjahr		insgesamt	Veränderung gegenüber dem Vorjahr	insgesamt	Veränderung gegenüber dem Vorjahr	
	Anzahl	%	Anzahl	%	Tage	Anzahl	%	Anzahl	%	Tage
Nordermeldorf	1 195	6,6	9 665	0,2	8,1
Norderwöhrden
Nordhastedt	4 263	22,3	14 724	12,3	3,5
Oesterdeichstrich	627	57,5	4 749	62,2	7,6
Oesterwuth
Ostrohe
Pahlen
Rehm-Flehde-Bargen
Reinsbüttel	408	0,0	2 588	- 14,0	6,3
Sankt Michaelisdonn
Schafstedt
Schmedeswuth
Schülp
Strübbel
Süderdeich	461	- 30,4	5 788	32,5	12,6
Süderdorf
Tellingstedt
Warwerort
Weddingstedt
Wennbüttel
Wesselburen, Stadt
Wesselburener Deichhausen	291	31,7	2 388	16,8	8,2
Wesselburenerkoog	561	- 12,2	5 681	- 8,2	10,1
Westerdeichstrich	4 360	1,7	25 901	- 3,8	5,9	3 724	15,4	28 639	7,5	7,7
Windbergen
Wöhrden	3 160	49,7	5 090	4,7	1,6
Wolmersdorf
Wrohm
Herzogtum Lauenburg	161 603	2,5	561 824	1,9	3,5	17 095	1,7	41 859	9,1	2,4
Aumühle	4 436	- 2,5	6 755	- 3,7	1,5
Bäk	5 150	- 6,4	12 327	- 13,5	2,4
Basedow
Behlendorf
Berkenthin
Breitenfelde
Brunstorf
Büchen
Buchholz
Einhaus
Fredeburg
Geesthacht, Stadt	12 251	18,5	29 567	8,3	2,4
Giesensdorf
Groß Grönau
Groß Sarau

¹ Rechnerischer Wert Übernachtungen/Ankünfte

Noch: **2. Ankünfte, Übernachtungen und Aufenthaltsdauer der Gäste jeweils in Beherbergungsbetrieben und auf Campingplätzen im Jahr 2006**

nach Gemeinden und Kreisen

Gemeinde Kreis Land	Beherbergungsbetriebe mit 9 und mehr Betten					Campingplätze (nur Urlaubscamping kein Dauercamping)				
	Ankünfte		Übernachtungen		durchschnittliche Aufenthaltsdauer ¹	Ankünfte		Übernachtungen		durchschnittliche Aufenthaltsdauer ¹
	insgesamt	Veränderung gegenüber dem Vorjahr	insgesamt	Veränderung gegenüber dem Vorjahr		insgesamt	Veränderung gegenüber dem Vorjahr	insgesamt	Veränderung gegenüber dem Vorjahr	
	Anzahl	%	Anzahl	%	Tage	Anzahl	%	Anzahl	%	Tage
Gudow	5 153	- 13,7	8 390	- 13,1	1,6
Güster
Hamfelde
Hamwarde
Harmsdorf
Kasseburg
Kittlitz
Krummesse
Kuddewörde
Lauenburg/Elbe, Stadt	23 776	7,9	42 794	5,6	1,8
Lehmrade
Lüttau
Mölln, Stadt	34 343	1,1	203 699	- 1,6	5,9
Müssen
Ratzeburg, Stadt	28 665	- 1,0	118 947	3,1	4,1
Römnitz
Salem	2 291	16,5	9 509	8,4	4,2
Schmilau	3 916	3,9	8 327	1,7	2,1
Schnakenbek
Schwarzenbek, Stadt	5 840	- 2,2	11 332	- 3,2	1,9
Seedorf	2 318	- 19,5	6 322	- 20,7	2,7
Wangelau
Wentorf bei Hamburg
Witzeeze
Wohltorf
Ziethen
Nordfriesland	1 034 464	4,0	6 558 204	2,0	6,3	78 078	12,2	510 680	14,0	6,5
Ahrenviölfeld
Alkersum	1 219	- 2,9	11 712	- 7,7	9,6
Arlewatt
Aventoft
Bargum
Bohmstedt
Bordelum	8 280	32,4	83 033	13,9	10,0
Borgsum	812	6,0	9 052	12,3	11,1
Bosbüll
Bredstedt, Stadt	4 972	15,7	10 871	14,4	2,2
Brekum	2 806	88,4	4 137	- 8,3	1,5
Dagebüll	8 328	- 5,3	39 587	2,6	4,8
Dunsum	517	8,4	4 732	- 5,0	9,2
Elisabeth-Sophien-Koog
Emmelsbüll-Horsbüll	543	1,1	4 447	- 11,1	8,2

¹ Rechnerischer Wert Übernachtungen/Ankünfte

Noch: 2. Ankünfte, Übernachtungen und Aufenthaltsdauer der Gäste jeweils in Beherbergungsbetrieben und auf Campingplätzen im Jahr 2006

nach Gemeinden und Kreisen

Gemeinde Kreis Land	Beherbergungsbetriebe mit 9 und mehr Betten					Campingplätze (nur Urlaubscamping kein Dauercamping)				
	Ankünfte		Übernachtungen		durchschnittliche Aufenthaltsdauer ¹	Ankünfte		Übernachtungen		durchschnittliche Aufenthaltsdauer ¹
	insgesamt	Veränderung gegenüber dem Vorjahr	insgesamt	Veränderung gegenüber dem Vorjahr		insgesamt	Veränderung gegenüber dem Vorjahr	insgesamt	Veränderung gegenüber dem Vorjahr	
	Anzahl	%	Anzahl	%	Tage	Anzahl	%	Anzahl	%	Tage
Friedrichstadt, Stadt	17 320	17,3	37 680	10,1	2,2
Friedrich-Wilhelm-Lübke- Koog
Galmsbüll	201	- 11,1	960	9,1	4,8
Garding, Kirchspiel
Garding, Stadt	1 303	- 10,9	5 941	- 14,4	4,6
Grothusenkoog
Hattstedt
Hattstedtermarsch	5 262	- 1,7	11 545	- 7,4	2,2
Hooge	6 415	- 9,1	30 984	- 17,9	4,8
Hörnum (Sylt)	31 427	- 0,7	196 579	- 2,6	6,3
Horstedt
Husum, Stadt	63 789	2,0	151 680	5,0	2,4
Immenstedt
Kampen (Sylt)	31 525	- 1,0	198 136	- 7,5	6,3
Karlum
Klanxbüll
Koldenbüttel
Kotzenbüll
Langeneß	2 805	- 0,3	12 863	- 12,8	4,6
Langenhorn
Leck
List	26 004	0,1	172 187	1,0	6,6
Lütjenholm
Midlum	628	- 7,2	5 766	- 3,1	9,2
Mildstedt
Nebel	24 792	4,7	228 931	4,3	9,2
Neukirchen	2 589	2,7	5 654	7,5	2,2
Nieblum	7 862	2,5	67 660	1,9	8,6
Niebüll, Stadt	20 357	- 4,3	45 757	- 6,4	2,2
Norddorf	36 206	6,9	319 999	5,2	8,8
Norderfriedrichskoog
Nordstrand	10 959	- 8,4	64 224	- 8,7	5,9
Ockholm	1 231	2,6	2 728	- 13,0	2,2
Oevenum	1 774	- 1,3	10 096	- 7,0	5,7
Oldenswort	1 018	- 36,4	8 069	- 34,9	7,9
Oldsum	1 000	2,6	10 195	6,7	10,2
Osterhever	624	24,6	5 145	3,2	8,2
Pellworm	10 843	2,1	95 232	6,4	8,8
Poppenbüll	534	- 3,1	4 108	- 16,9	7,7
Rantrum
Rantum (Sylt)	50 439	6,4	364 337	- 0,8	7,2
Reußenköge	1 111	25,7	11 668	28,8	10,5
Risum-Lindholm
Rodenäs	1 222	8,8	8 046	4,1	6,6
Sankt Peter-Ording	158 892	5,0	1 065 533	1,4	6,7	14 618	22,2	81 073	28,6	5,5

¹ Rechnerischer Wert Übernachtungen/Ankünfte

Noch: **2. Ankünfte, Übernachtungen und Aufenthaltsdauer der Gäste jeweils in Beherbergungsbetrieben und auf Campingplätzen im Jahr 2006**

nach Gemeinden und Kreisen

Gemeinde Kreis Land	Beherbergungsbetriebe mit 9 und mehr Betten					Campingplätze (nur Urlaubscamping kein Dauercamping)				
	Ankünfte		Übernachtungen		durchschnittliche Aufenthaltsdauer ¹	Ankünfte		Übernachtungen		durchschnittliche Aufenthaltsdauer ¹
	insgesamt	Veränderung gegenüber dem Vorjahr	insgesamt	Veränderung gegenüber dem Vorjahr		insgesamt	Veränderung gegenüber dem Vorjahr	insgesamt	Veränderung gegenüber dem Vorjahr	
	Anzahl	%	Anzahl	%	Tage	Anzahl	%	Anzahl	%	Tage
Schobüll	1 172	- 6,7	4 275	- 11,4	3,6
Schwabstedt
Schwesing
Simonsberg	2 222	4,7	8 273	6,8	3,7
Sprakebüll
Stadum	369	- 1,1	1 381	- 7,1	3,7
Stedesand
Struckum
Süderende	1 975	2,1	13 406	- 9,5	6,8
Süderlügum	5 112	6,5	15 718	- 3,8	3,1
Südermarsch
Sylt-Ost	33 623	5,0	208 315	2,6	6,2
Tating	2 939	- 13,4	27 593	8,3	9,4
Tetenbüll	1 051	- 2,3	9 783	- 0,6	9,3
Tönning, Stadt	22 378	1,1	77 318	- 4,9	3,5
Tümlauer Koog	2 025	12,6	18 701	10,6	9,2
Uelvesbüll
Utersum	8 531	5,5	109 946	6,4	12,9
Vollerwiek	2 323	- 2,4	19 896	- 1,7	8,6
Welt	1 666	22,8	8 833	11,5	5,3
Wenningstedt-Braderup (Sylt)	62 513	5,3	379 330	2,5	6,1
Westerhever	2 102	59,6	12 884	26,3	6,1
Westerland, Stadt	233 402	7,0	1 516 634	6,1	6,5
Witsum
Wittbek
Wittdün	27 668	- 5,1	207 632	2,6	7,5
Witzwort	311	- 29,0	1 882	- 22,5	6,1
Wobbenbüll
Wrixum	2 303	23,8	12 317	- 28,2	5,3
Wyk auf Föhr, Stadt	61 338	0,9	539 841	- 1,2	8,8
Ostholstein	989 521	2,1	5 291 370	0,9	5,3	219 864	12,4	1 240 397	5,2	5,6
Ahrensböök	565	26,7	799	26,8	1,4
Bad Schwartau, Stadt	15 113	10,0	105 967	1,7	7,0
Beschendorf
Bosau	12 574	0,8	50 254	9,0	4,0
Dahme	29 454	7,9	250 133	5,6	8,5
Eutin, Stadt	21 019	- 13,2	68 841	- 11,1	3,3
Fehmarn, Stadt	155 003	0,8	954 946	- 2,9	6,2	133 794	7,5	789 539	0,6	5,9
Göhl
Gremersdorf	9 008	6,2	14 997	- 14,2	1,7
Grömitz	105 608	0,8	709 546	2,3	6,7	8 809	106,9	47 342	93,3	5,4

¹ Rechnerischer Wert Übernachtungen/Ankünfte

Noch: **2. Ankünfte, Übernachtungen und Aufenthaltsdauer der Gäste jeweils in Beherbergungsbetrieben und auf Campingplätzen im Jahr 2006**

nach Gemeinden und Kreisen

Gemeinde Kreis Land	Beherbergungsbetriebe mit 9 und mehr Betten					Campingplätze (nur Urlaubscamping kein Dauercamping)				
	Ankünfte		Übernachtungen		durchschnittliche Aufenthaltsdauer ¹	Ankünfte		Übernachtungen		durchschnittliche Aufenthaltsdauer ¹
	insgesamt	Veränderung gegenüber dem Vorjahr	insgesamt	Veränderung gegenüber dem Vorjahr		insgesamt	Veränderung gegenüber dem Vorjahr	insgesamt	Veränderung gegenüber dem Vorjahr	
	Anzahl	%	Anzahl	%	Tage	Anzahl	%	Anzahl	%	Tage
Großenbrode	13 014	17,0	112 954	7,4	8,7
Grube	1 363	63,6	11 443	58,4	8,4
Harmsdorf
Heiligenhafen, Stadt	18 257	2,1	70 128	- 1,2	3,8
Heringsdorf	2 614	- 4,4	13 587	- 9,0	5,2	510	26,6	3 347	29,3	6,6
Kasseedorf	1 032	24,2	4 580	95,1	4,4
Kellenhusen (Ostsee)	34 035	6,1	264 424	4,6	7,8
Lensahn
Malente	59 733	6,8	341 440	8,1	5,7
Manhagen	424	- 3,2	2 895	- 18,1	6,8
Neukirchen	1 392	- 15,0	11 015	- 12,9	7,9	7 934	21,0	38 477	6,6	4,8
Neustadt in Holstein, Stadt	26 683	19,7	129 113	12,4	4,8	15 206	0,8	70 366	4,8	4,6
Oldenburg in Holstein, Stadt	12 572	- 7,3	19 382	- 9,6	1,5
Ratekau	11 709	- 1,2	78 396	8,5	6,7
Riepsdorf
Scharbeutz	59 594	3,1	295 528	2,3	5,0	9 998	114,3	33 751	92,6	3,4
Schashagen	3 688	- 13,6	36 727	- 15,4	10,0	5 491	9,4	21 560	12,2	3,9
Schönwalde am Bungsberg	3 673	- 18,6	29 653	- 1,1	8,1
Sierksdorf	10 268	40,0	51 399	23,6	5,0
Stockelsdorf	19 180	- 7,5	33 952	- 9,5	1,8
Süsel	2 719	- 14,5	10 641	- 12,5	3,9
Timmendorfer Strand	204 637	4,6	907 433	- 0,1	4,4
Wangels
Pinneberg	200 874	5,9	461 881	9,3	2,3
Appen
Barmstedt, Stadt	2 748	- 10,9	5 198	- 0,6	1,9
Bilsen
Bokel
Bokholt-Hanreder
Brande-Hörnerkirchen
Elmshorn, Stadt	21 463	9,3	43 458	17,8	2,0
Haselau
Haseldorf
Heist
Helgoland	46 333	- 3,5	167 963	0,7	3,6
Hemdingen
Klein Nordende
Lutzhorn
Pinneberg, Stadt	14 105	13,5	26 348	10,1	1,9
Quickborn, Stadt	28 075	7,1	44 822	16,0	1,6
Rellingen	18 962	7,2	34 570	9,6	1,8
Schenefeld, Stadt
Tangstedt
Tornesch, Stadt
Uetersen, Stadt	11 467	11,6	20 751	17,6	1,8
Wedel, Stadt	28 960	14,9	62 818	12,3	2,2

¹ Rechnerischer Wert Übernachtungen/Ankünfte

Noch: **2. Ankünfte, Übernachtungen und Aufenthaltsdauer der Gäste jeweils in Beherbergungsbetrieben und auf Campingplätzen im Jahr 2006**

nach Gemeinden und Kreisen

Gemeinde Kreis Land	Beherbergungsbetriebe mit 9 und mehr Betten					Campingplätze (nur Urlaubscamping kein Dauercamping)				
	Ankünfte		Übernachtungen		durchschnittliche Aufenthaltsdauer ¹	Ankünfte		Übernachtungen		durchschnittliche Aufenthaltsdauer ¹
	insgesamt	Veränderung gegenüber dem Vorjahr	insgesamt	Veränderung gegenüber dem Vorjahr		insgesamt	Veränderung gegenüber dem Vorjahr	insgesamt	Veränderung gegenüber dem Vorjahr	
	Anzahl	%	Anzahl	%	Tage	Anzahl	%	Anzahl	%	Tage
Plön	191 512	0,3	871 264	0,6	4,5	54 794	17,7	271 222	18,6	4,9
Ascheberg (Holstein)	10 008	- 8,3	29 305	- 9,0	2,9
Barsbek
Behrendorf (Ostsee)	2 439	- 19,7	18 780	- 44,8	7,7
Belau
Blekendorf	2 831	11,8	21 038	4,1	7,4	2 494	23,0	11 084	1,6	4,4
Bösdorf	3 266	16,1	48 248	10,1	14,8
Bothkamp
Brodersdorf
Dersau	10 697	13,5	30 870	11,2	2,9
Dobersdorf
Fahren
Fargau-Pratjau
Giekau
Grebin	200	- 12,3	1 220	- 15,6	6,1
Großharrie
Heikendorf
Hohenfelde	2 134	9,3	14 840	8,6	7,0
Hohwacht (Ostsee)	28 645	- 6,3	121 402	- 3,8	4,2
Klausdorf
Krokau
Krummbek
Laboe	13 405	- 6,9	79 199	- 2,4	5,9
Lammershagen
Lehmkuhlen
Lütjenburg, Stadt
Nehmten
Panker	2 722	5,8	7 269	12,4	2,7
Plön, Stadt	33 513	2,5	117 903	6,1	3,5
Postfeld
Prasdorf	651	- 17,7	5 127	- 19,5	7,9
Probsteierhagen	640	74,4	6 584	113,0	10,3
Raisdorf
Rathjensdorf
Ruhwinkel	1 015	- 5,0	3 883	- 4,3	3,8
Schellhorn
Schillsdorf
Schönberg (Holstein)	40 853	- 0,3	240 525	3,4	5,9	11 510	30,0	57 959	17,5	5,0
Schönkirchen
Schwartbuck
Selent

¹ Rechnerischer Wert Übernachtungen/Ankünfte

Noch: **2. Ankünfte, Übernachtungen und Aufenthaltsdauer der Gäste jeweils in Beherbergungsbetrieben und auf Campingplätzen im Jahr 2006**

nach Gemeinden und Kreisen

Gemeinde Kreis Land	Beherbergungsbetriebe mit 9 und mehr Betten					Campingplätze (nur Urlaubscamping kein Dauercamping)				
	Ankünfte		Übernachtungen		durchschnittliche Aufenthaltsdauer ¹	Ankünfte		Übernachtungen		durchschnittliche Aufenthaltsdauer ¹
	insgesamt	Veränderung gegenüber dem Vorjahr	insgesamt	Veränderung gegenüber dem Vorjahr		insgesamt	Veränderung gegenüber dem Vorjahr	insgesamt	Veränderung gegenüber dem Vorjahr	
	Anzahl	%	Anzahl	%	Tage	Anzahl	%	Anzahl	%	Tage
Stakendorf	290	18,9	2 417	- 3,1	8,3
Stein	4 502	13,6	17 908	3,7	4,0	11 863	22,8	67 690	39,1	5,7
Stolpe
Wahlstorf
Wankendorf
Warnau
Wendtorf	1 795	17,2	10 220	11,6	5,7
Wisch	1 032	0,6	12 865	2,1	12,5
Rendsburg-Eckernförde	338 065	5,1	1 506 299	2,7	4,5	62 406	8,5	239 433	5,6	3,8
Achterwehr
Ahlefeld
Alt Duvenstedt
Altenholz
Ascheffel
Aukrug	5 191	9,5	84 118	5,7	16,2
Barkelsby
Beldorf
Beringstedt
Bistensee	1 965	- 4,3	7 573	- 19,7	3,9
Bönnhusen
Bordesholm
Borgdorf-Seedorf
Bornholt
Brekendorf
Brodersby	13 197	5,0	135 206	5,6	10,2
Büdelsdorf, Stadt
Bünsdorf
Damp
Dörphof	1 457	- 31,8	12 927	- 21,6	8,9
Eckernförde, Stadt	30 426	- 1,3	73 642	- 3,4	2,4
Elsdorf-Westermühlen
Emkendorf
Felm
Fleckeby
Flintbek
Fockbek
Gammelby
Gettorf
Gnutz
Goosefeld	466	- 10,0	2 602	- 10,5	5,6
Grevenkrug
Groß Wittensee	5 409	- 18,3	20 365	3,7	3,8
Güby
Hamdorf

¹ Rechnerischer Wert Übernachtungen/Ankünfte

Noch: **2. Ankünfte, Übernachtungen und Aufenthaltsdauer der Gäste jeweils in Beherbergungsbetrieben und auf Campingplätzen im Jahr 2006**

nach Gemeinden und Kreisen

Gemeinde Kreis Land	Beherbergungsbetriebe mit 9 und mehr Betten					Campingplätze (nur Urlaubscamping kein Dauercamping)				
	Ankünfte		Übernachtungen		durchschnittliche Aufenthaltsdauer ¹	Ankünfte		Übernachtungen		durchschnittliche Aufenthaltsdauer ¹
	insgesamt	Veränderung gegenüber dem Vorjahr	insgesamt	Veränderung gegenüber dem Vorjahr		insgesamt	Veränderung gegenüber dem Vorjahr	insgesamt	Veränderung gegenüber dem Vorjahr	
	Anzahl	%	Anzahl	%	Tage	Anzahl	%	Anzahl	%	Tage
Hanerau-Hademarschen
Haßmoor
Heinkenborstel
Hohenwestedt	1 576	- 11,4	5 580	- 7,8	3,5
Hohn
Holtsee
Holzdorf	856	- 9,2	4 073	21,1	4,8
Hummelfeld
Jevenstedt	1 132	30,4	2 932	10,0	2,6
Karby	919	3,4	2 584	- 26,4	2,8
Klein Wittensee	1 149	47,1	5 029	22,6	4,4
Kosel	1 518	- 27,6	8 199	- 16,8	5,4
Kronshagen
Langwedel
Lütjenwestedt
Meezen
Molfsee
Mörel
Mühbrook
Neudorf-Bornstein
Nindorf
Noer	9 248	2,2	24 312	- 15,9	2,6
Nortorf, Stadt
Osdorf
Ostenfeld (Rendsburg)
Osterby
Osterstedt
Owschlag
Padenstedt
Rendsburg, Stadt	19 922	2,7	37 028	- 0,9	1,9
Rieseby
Schacht-Audorf
Schinkel
Schmalstede
Schülpl b. Nortorf
Schwedeneck	4 363	- 6,5	55 907	1,1	12,8
Sehestedt	2 710	10,1	4 064	5,1	1,5
Steenfeld
Strande	9 421	7,2	21 039	9,8	2,2
Tackesdorf

¹ Rechnerischer Wert Übernachtungen/Ankünfte

Noch: **2. Ankünfte, Übernachtungen und Aufenthaltsdauer der Gäste jeweils in Beherbergungsbetrieben und auf Campingplätzen im Jahr 2006**

nach Gemeinden und Kreisen

Gemeinde Kreis Land	Beherbergungsbetriebe mit 9 und mehr Betten					Campingplätze (nur Urlaubscamping kein Dauercamping)				
	Ankünfte		Übernachtungen		durchschnittliche Aufenthaltsdauer ¹	Ankünfte		Übernachtungen		durchschnittliche Aufenthaltsdauer ¹
	insgesamt	Veränderung gegenüber dem Vorjahr	insgesamt	Veränderung gegenüber dem Vorjahr		insgesamt	Veränderung gegenüber dem Vorjahr	insgesamt	Veränderung gegenüber dem Vorjahr	
	Anzahl	%	Anzahl	%	Tage	Anzahl	%	Anzahl	%	Tage
Thumby
Todenbüttel
Waabs	3 655	- 8,1	19 117	- 10,9	5,2	23 000	5,2	132 505	- 1,2	5,8
Warder
Westensee
Westerrönfeld
Winnemark
Schleswig-Flensburg	301 289	7,3	993 649	5,5	3,3	34 501	2,7	118 802	15,5	3,4
Ahneby
Amis, Stadt
Bergenhäuser
Boren	1 663	22,9	14 316	14,7	8,6
Borgwedel
Börm
Brodersby	232	13,2	1 610	- 3,2	6,9
Busdorf
Danneverk
Dollerup
Eggebek
Ekenis
Erfde
Esgrus	774	66,1	2 730	10,0	3,5
Fahrdorf
Gelting	2 590	26,8	28 665	65,6	11,1
Glücksburg (Ostsee), Stadt	47 705	- 7,6	156 079	- 2,1	3,3
Goltoft
Grödersby	1 148	- 1,0	8 251	- 0,5	7,2
Großenwiehe
Großsolt
Grundhof
Handewitt	10 341	*	18 636	829,9	1,8
Harrislee	43 787	19,9	94 842	11,4	2,2
Hasselberg	5 706	6,9	42 982	5,8	7,5
Havetofloit
Jagel
Jarplund-Weding	2 051	4,0	11 459	13,8	5,6
Jerrishoe
Jübek
Kappeln, Stadt	23 084	- 2,9	86 390	- 2,0	3,7
Kiesby
Kronsgaard	9 448	- 2,5	75 138	- 3,1	8,0
Kropp
Langballig	1 584	1,7	16 163	11,8	10,2

¹ Rechnerischer Wert Übernachtungen/Ankünfte

Noch: **2. Ankünfte, Übernachtungen und Aufenthaltsdauer der Gäste jeweils in Beherbergungsbetrieben und auf Campingplätzen im Jahr 2006**

nach Gemeinden und Kreisen

Gemeinde Kreis Land	Beherbergungsbetriebe mit 9 und mehr Betten					Campingplätze (nur Urlaubscamping kein Dauercamping)				
	Ankünfte		Übernachtungen		durchschnittliche Aufenthaltsdauer ¹	Ankünfte		Übernachtungen		durchschnittliche Aufenthaltsdauer ¹
	insgesamt	Veränderung gegenüber dem Vorjahr	insgesamt	Veränderung gegenüber dem Vorjahr		insgesamt	Veränderung gegenüber dem Vorjahr	insgesamt	Veränderung gegenüber dem Vorjahr	
	Anzahl	%	Anzahl	%	Tage	Anzahl	%	Anzahl	%	Tage
Langstedt
Lürschau
Maasholm	2 446	-21,3	18 765	-5,8	7,7
Meggerdorf
Mohrkirch
Munkbrarup
Nieby	328	19,3	2 626	-1,0	8,0
Niesgrau	707	2,3	1 886	-10,5	2,7
Norderstapel
Nottfeld
Nübel
Oersberg
Oeversee
Pommerby	1 479	-1,9	12 724	5,2	8,6
Quern	5 502	-2,1	26 520	-0,9	4,8
Rabenholz
Rabenkirchen-Faulück	1 427	13,6	15 190	34,1	10,6
Ringsberg
Sankelmark
Satrup
Schaalby
Schafflund
Scheggerott
Schleswig, Stadt	44 787	3,8	90 730	3,0	2,0
Schuby
Sieverstedt
Silberstedt
Sörup	758	-6,9	3 512	-20,0	4,6
Stangheck
Steinberg	6 016	1,4	33 401	10,1	5,6	1 707	97,6	4 807	64,1	2,8
Steinbergkirche
Sterup	707	-5,6	2 606	-14,6	3,7
Stoltebüll	1 808	56,5	8 815	30,1	4,9
Süderbrarup
Süderstapel	1 062	-5,2	6 250	-11,5	5,9
Tarp	10 135	6,7	19 486	5,2	1,9
Treia
Ülsby
Ulsnis	825	-3,8	2 456	-19,1	3,0
Wagersrott
Wallsbüll
Wanderup
Wees
Westerholz	1 936	9,6	10 251	-8,5	5,3

¹ Rechnerischer Wert Übernachtungen/Ankünfte

Noch: **2. Ankünfte, Übernachtungen und Aufenthaltsdauer der Gäste jeweils in Beherbergungsbetrieben und auf Campingplätzen im Jahr 2006**

nach Gemeinden und Kreisen

Gemeinde Kreis Land	Beherbergungsbetriebe mit 9 und mehr Betten					Campingplätze (nur Urlaubscamping kein Dauercamping)				
	Ankünfte		Übernachtungen		durchschnittliche Aufenthaltsdauer ¹	Ankünfte		Übernachtungen		durchschnittliche Aufenthaltsdauer ¹
	insgesamt	Veränderung gegenüber dem Vorjahr	insgesamt	Veränderung gegenüber dem Vorjahr		insgesamt	Veränderung gegenüber dem Vorjahr	insgesamt	Veränderung gegenüber dem Vorjahr	
	Anzahl	%	Anzahl	%	Tage	Anzahl	%	Anzahl	%	Tage
Segeberg	237 804	7,2	670 822	5,1	2,8	11 035	- 5,4	31 896	13,7	2,9
Alveslohe
Bad Bramstedt, Stadt	54 026	0,4	171 221	- 1,6	3,2
Bad Segeberg, Stadt	36 741	5,2	187 285	- 5,7	5,1
Bebensee
Blunk
Bornhöved
Daldorf
Ellerau
Fahrenkrug
Henstedt-Ulzburg	12 046	13,9	26 041	19,2	2,2
Högersdorf
Itzstedt
Kaltenkirchen, Stadt	12 984	8,6	19 772	8,8	1,5
Klein Rönkau
Leezen
Mözen
Nahe
Neversdorf
Norderstedt, Stadt	78 459	13,1	168 077	27,5	2,1
Pronstorf	8 030	23,3	16 599	6,3	2,1
Rickling
Rohlstorf
Schackendorf
Schmalfeld
Seedorf
Stocksee
Trappenkamp
Weddelbrook
Weede
Wittenborn
Steinburg	42 183	1,6	92 167	- 5,4	2,2
Breitenberg
Brokdorf
Büttele
Dägeling
Glückstadt, Stadt	5 592	- 0,6	8 746	- 4,4	1,6
Heiligenstedten
Hennstedt
Hodorf
Hohenlockstedt
Holstenniendorf

¹ Rechnerischer Wert Übernachtungen/Ankünfte

Noch: **2. Ankünfte, Übernachtungen und Aufenthaltsdauer der Gäste jeweils in Beherbergungsbetrieben und auf Campingplätzen im Jahr 2006**

nach Gemeinden und Kreisen

Gemeinde Kreis Land	Beherbergungsbetriebe mit 9 und mehr Betten					Campingplätze (nur Urlaubscamping kein Dauercamping)				
	Ankünfte		Übernachtungen		durchschnittliche Aufenthaltsdauer ¹	Ankünfte		Übernachtungen		durchschnittliche Aufenthaltsdauer ¹
	insgesamt	Veränderung gegenüber dem Vorjahr	insgesamt	Veränderung gegenüber dem Vorjahr		insgesamt	Veränderung gegenüber dem Vorjahr	insgesamt	Veränderung gegenüber dem Vorjahr	
	Anzahl	%	Anzahl	%	Tage	Anzahl	%	Anzahl	%	Tage
Itzehoe, Stadt	20 370	- 1,0	40 227	- 1,7	2,0
Kellinghusen, Stadt
Kleve
Kollmar
Kremperheide
Lägerdorf
Lockstedt
Neuenbrook
Poyenberg
Sankt Margarethen
Schenefeld
Schlotfeld
Süderau
Wewelsfleth
Wilster, Stadt	2 519	6,8	7 908	7,3	3,1
Wrist
Stormarn	160 302	6,9	302 974	3,8	1,9
Ahrensburg, Stadt	37 882	13,3	71 530	15,6	1,9
Ammersbek
Bad Oldesloe, Stadt	15 594	5,9	29 030	5,2	1,9
Bargteheide, Stadt
Barsbüttel
Braak
Delingsdorf
Elmenhorst
Glinde, Stadt
Grönwohld
Großensee
Großhansdorf
Hamberge
Hoisdorf	7 058	13,6	15 416	13,1	2,2
Lütjensee	8 720	- 7,5	19 798	- 13,0	2,3
Reinbek, Stadt	23 326	- 2,8	31 635	- 3,6	1,4
Reinfeld (Holstein), Stadt	8 896	2,1	17 566	3,6	2,0
Stapelfeld
Tangstedt
Travenbrück
Tremsbüttel
Trittau
Wesenberg
Witzhave
Zarpen
Schleswig-Holstein	4 773 896	4,4	20 373 194	2,4	4,3	530 338	9,7	2 670 823	8,4	5,0

¹ Rechnerischer Wert Übernachtungen/Ankünfte

3. Ankünfte, Übernachtungen und Aufenthaltsdauer der Gäste jeweils in Beherbergungsbetrieben und auf Campingplätzen in Schleswig-Holstein im Jahr 2006

nach Reisegebieten und Herkunftsländern

Reisegebiet Herkunftsland (ständiger Wohnsitz)	Beherbergungsbetriebe mit 9 und mehr Betten					Campingplätze (nur Urlaubscamping kein Dauercamping)				
	Ankünfte		Übernachtungen		durchschnittliche Aufenthaltsdauer ¹	Ankünfte		Übernachtungen		durchschnittliche Aufenthaltsdauer ¹
	insgesamt	Veränderung gegenüber dem Vorjahr	insgesamt	Veränderung gegenüber dem Vorjahr		insgesamt	Veränderung gegenüber dem Vorjahr	insgesamt	Veränderung gegenüber dem Vorjahr	
	Anzahl	%	Anzahl	%	Tage	Anzahl	%	Anzahl	%	Tage
Nordsee										
Bundesrepublik Deutschland	1 146 509	3,5	7 452 647	1,7	6,5	92 773	11,3	622 389	10,0	6,7
Ausland										
Europa										
Belgien	328	105,0	1 336	199,6	4,1	28	- 48,1	62	- 58,7	2,2
Dänemark	4 985	18,8	10 215	4,6	2,0	1 064	12,5	2 852	18,2	2,7
Estland	2	x	2	x	1,0	8	x	8	x	1,0
Finnland	143	- 12,3	312	- 24,6	2,2	96	- 16,5	163	5,2	1,7
Frankreich	1 543	167,0	5 050	184,3	3,3	122	62,7	334	2,2	2,7
Griechenland	61	238,9	341	568,6	5,6	2	- 66,7	14	0,0	7,0
Vereinigtes Königreich	571	18,5	2 085	18,8	3,7	116	63,4	680	347,4	5,9
Irland, Republik	16	- 52,9	23	- 72,9	1,4	13	x	54	x	4,2
Island	1	- 88,9	3	- 88,5	3,0	2	- 50,0	2	- 50,0	1,0
Italien	412	4,6	1 436	46,2	3,5	76	- 33,3	195	- 3,9	2,6
Lettland	44	x	97	x	2,2	-	-	-	-	-
Litauen	32	x	41	x	1,3	2	x	2	x	1,0
Luxemburg	344	12,4	1 548	9,9	4,5	24	- 55,6	62	- 62,4	2,6
Malta	1	x	5	x	5,0	-	-	-	-	-
Niederlande	1 374	38,1	4 021	49,9	2,9	885	8,7	2 022	14,7	2,3
Norwegen	749	- 4,8	1 550	9,3	2,1	316	44,3	599	- 32,0	1,9
Österreich	2 233	14,2	10 711	6,2	4,8	424	32,1	1 924	59,5	4,5
Polen	148	78,3	1 186	134,9	8,0	18	38,5	29	61,1	1,6
Portugal	23	64,3	102	56,9	4,4	3	x	10	x	3,3
Rußland	104	44,4	407	- 42,4	3,9	1	x	2	x	2,0
Schweden	1 235	- 8,0	2 496	- 15,2	2,0	482	42,6	1 192	22,3	2,5
Schweiz	5 445	8,4	27 996	8,9	5,1	1 361	15,0	4 670	0,5	3,4
Slowakische Republik	27	x	42	x	1,6	4	x	20	x	5,0
Slowenien	7	x	54	x	7,7	-	-	-	-	-
Spanien	179	2,3	676	8,2	3,8	24	- 20,0	80	- 25,2	3,3
Tschechische Republik	99	67,8	275	- 13,8	2,8	8	0,0	15	- 11,8	1,9
Türkei	40	150,0	181	331,0	4,5	-	-	-	-	-
Ukraine	15	x	199	x	13,3	3	x	3	x	1,0
Ungarn	26	73,3	56	43,6	2,2	2	- 33,3	6	- 25,0	3,0
Zypern	8	x	14	x	1,8	-	-	-	-	-
Sonstige europäische Länder	129	x	535	x	4,1	15	x	22	x	1,5
Europa zusammen	20 324	18,1	72 995	14,0	3,6	5 099	15,9	15 022	15,0	2,9
Afrika										
Republik Südafrika	16	100,0	35	75,0	2,2	-	-	-	-	-
Sonstige afrikanische Länder	49	206,3	111	113,5	2,3	-	-	-	-	-
Afrika zusammen	65	170,8	146	102,8	2,2	-	-	-	-	-
Asien										
Arabische Golfstaaten	73	386,7	143	197,9	2,0	-	-	-	-	-
China Volksrep. u. Hongkong	75	47,1	458	51,2	6,1	-	-	-	-	-
Indien	15	x	21	x	1,4	-	-	-	-	-
Israel	25	212,5	56	100,0	2,2	-	-	-	-	-
Japan	65	10,2	233	87,9	3,6	-	-	-	-	-
Südkorea	2	- 86,7	9	- 75,7	4,5	-	-	-	-	-
Taiwan	4	33,3	4	- 50,0	1,0	-	-	-	-	-
Sonstige asiatische Länder	38	x	134	x	3,5	-	-	-	-	-
Asien zusammen	297	47,0	1 058	56,5	3,6	-	-	-	-	-
Amerika										
Kanada	57	- 8,1	332	51,6	5,8	3	50,0	5	25,0	1,7
USA	603	38,6	1 790	32,3	3,0	16	300,0	40	53,8	2,5
Mittelamerika und Karibik	29	141,7	124	416,7	4,3	5	x	5	x	1,0
Brasilien	11	- 15,4	23	- 42,5	2,1	5	x	5	x	1,0
Sonstige südamerik. Länder	47	80,8	314	196,2	6,7	-	-	-	-	-
Amerika zusammen	747	36,3	2 583	48,3	3,5	29	383,3	55	83,3	1,9
Australien und Ozeanien										
Australien	78	x	206	x	2,6	22	x	44	x	2,0
Neuseeland und Ozeanien	5	x	30	x	6,0	3	x	5	x	1,7
Australien und Ozeanien zusammen	83	15,3	236	48,4	2,8	25	316,7	49	716,7	2,0
Ohne Angabe	454	x	1 260	x	2,8	-	-	-	-	-
Ausland zusammen	21 970	21,7	78 278	17,4	3,6	5 153	16,4	15 126	15,2	2,9
Ankünfte/Übernachtungen insgesamt Nordsee	1 168 479	3,8	7 530 95	1,9	6,4	97 926	11,5	637 515	10,2	6,5

¹ Rechnerischer Wert Übernachtungen/Ankünfte

Noch: **3. Ankünfte, Übernachtungen und Aufenthaltsdauer der Gäste jeweils in Beherbergungsbetrieben und auf Campingplätzen in Schleswig-Holstein im Jahr 2006**

nach Reisegebieten und Herkunftsländern

Reisegebiet Herkunftsland (ständiger Wohnsitz)	Beherbergungsbetriebe mit 9 und mehr Betten					Campingplätze (nur Urlaubscamping kein Dauercamping)				
	Ankünfte		Übernachtungen		durchschnittliche Aufenthaltsdauer ¹	Ankünfte		Übernachtungen		durchschnittliche Aufenthaltsdauer ¹
	insgesamt	Veränderung gegenüber dem Vorjahr	insgesamt	Veränderung gegenüber dem Vorjahr		insgesamt	Veränderung gegenüber dem Vorjahr	insgesamt	Veränderung gegenüber dem Vorjahr	
	Anzahl	%	Anzahl	%	Tage	Anzahl	%	Anzahl	%	Tage
Ostsee										
Bundesrepublik Deutschland	1 771 841	3,5	7 822 646	1,8	4,4	304 371	10,6	1 691 234	7,5	5,6
Ausland										
Europa										
Belgien	3 342	18,1	5 885	15,8	1,8	224	26,6	569	27,9	2,5
Dänemark	85 526	17,1	199 291	19,0	2,3	5 605	11,2	17 445	28,1	3,1
Estland	1 398	x	1 902	x	1,4	18	x	36	x	2,0
Finnland	8 174	- 9,5	15 378	- 15,4	1,9	2 615	14,4	4 287	15,8	1,6
Frankreich	6 666	8,7	12 220	9,6	1,8	648	- 5,1	1 387	29,7	2,1
Griechenland	1 072	4,8	6 141	71,9	5,7	10	- 76,7	15	- 77,6	1,5
Vereinigtes Königreich	12 943	- 5,8	25 637	- 5,7	2,0	502	21,8	1 262	1,4	2,5
Irland, Republik	817	0,1	1 787	- 1,9	2,2	16	23,1	55	161,9	3,4
Island	382	10,4	977	61,5	2,6	64	146,2	118	237,1	1,8
Italien	11 116	1,6	20 219	3,6	1,8	902	38,8	1 517	57,4	1,7
Lettland	600	x	1 240	x	2,1	40	x	83	x	2,1
Litauen	695	x	1 183	x	1,7	13	x	16	x	1,2
Luxemburg	808	- 13,6	2 134	- 15,6	2,6	56	- 44,6	203	- 32,6	3,6
Malta	45	x	214	x	4,8	-	-	-	-	-
Niederlande	13 032	12,4	23 581	16,1	1,8	4 416	20,6	12 186	36,2	2,8
Norwegen	28 356	- 0,2	43 338	- 2,7	1,5	2 071	2,8	4 387	5,1	2,1
Österreich	4 398	2,1	9 388	1,7	2,1	554	5,5	1 899	13,7	3,4
Polen	3 429	9,4	12 405	3,3	3,6	212	12,2	388	7,5	1,8
Portugal	441	- 17,1	1 494	- 25,5	3,4	22	46,7	28	47,4	1,3
Rußland	2 593	- 7,8	6 666	- 16,2	2,6	50	25,0	68	15,3	1,4
Schweden	118 293	1,7	203 779	- 0,6	1,7	6 522	5,1	11 961	12,1	1,8
Schweiz	9 158	3,3	19 906	3,4	2,2	1 299	- 3,8	4 465	0,7	3,4
Slowakische Republik	319	x	1 203	x	3,8	7	x	32	x	4,6
Slowenien	168	x	411	x	2,4	83	x	85	x	1,0
Spanien	3 733	32,8	7 287	35,5	2,0	180	9,1	348	23,8	1,9
Tschechische Republik	906	16,2	1 709	- 22,9	1,9	75	38,9	130	- 12,8	1,7
Türkei	763	39,2	2 111	14,5	2,8	-	-	-	-	-
Ukraine	213	x	558	x	2,6	13	x	19	x	1,5
Ungarn	525	- 18,7	1 238	- 17,1	2,4	7	- 36,4	22	- 24,1	3,1
Zypern	18	x	44	x	2,4	-	-	-	-	-
Sonstige europäische Länder	2 571	x	5 606	x	2,2	162	x	444	x	2,7
Europa zusammen	322 500	6,0	634 932	6,2	2,0	26 386	10,4	63 455	20,5	2,4
Afrika										
Republik Südafrika	479	- 28,2	1 472	- 38,0	3,1	-	-	-	-	-
Sonstige afrikanische Länder	466	- 18,5	1 130	- 22,9	2,4	5	x	25	x	5,0
Afrika zusammen	945	- 23,7	2 602	- 32,2	2,8	5	x	25	x	5,0
Asien										
Arabische Golfstaaten	535	- 20,9	1 678	- 25,4	3,1	-	-	-	-	-
China Volksrep. u. Hongkong	830	- 9,4	2 533	- 13,0	3,1	5	x	5	x	1,0
Indien	413	x	1 065	x	2,6	-	-	-	-	-
Israel	685	21,7	1 813	51,0	2,6	-	-	-	-	-
Japan	2 157	- 8,4	4 103	- 5,7	1,9	8	33,3	8	33,3	1,0
Südkorea	259	3,2	702	15,5	2,7	6	x	6	x	1,0
Taiwan	135	18,4	330	- 9,8	2,4	-	-	-	-	-
Sonstige asiatische Länder	1 378	x	3 357	x	2,4	4	x	11	x	2,8
Asien zusammen	6 392	- 5,8	15 581	- 11,5	2,4	23	43,8	30	87,5	1,3
Amerika										
Kanada	1 158	15,5	2 457	7,6	2,1	14	7,7	21	31,3	1,5
USA	7 782	10,9	16 287	16,0	2,1	45	125,0	75	114,3	1,7
Mittelamerika und Karibik	554	163,8	2 082	360,6	3,8	2	0,0	2	0,0	1,0
Brasilien	415	16,9	1 360	56,0	3,3	-	-	-	-	-
Sonstige südamerik. Länder	819	49,5	2 160	33,3	2,6	10	150,0	64	966,7	6,4
Amerika zusammen	10 728	17,4	24 346	26,3	2,3	71	82,1	162	174,6	2,3
Australien und Ozeanien										
Australien	1 320	x	3 035	x	2,3	56	x	70	x	1,3
Neuseeland und Ozeanien	120	x	260	x	2,2	5	x	6	x	1,2
Australien und Ozeanien zusammen	1 440	10,4	3 295	- 3,0	2,3	61	7,0	76	- 17,4	1,2
Ohne Angabe	2 059	**	3 045	**	1,5	-	-	-	-	-
Ausland zusammen	344 064	6,6	683 801	6,5	2,0	26 546	10,5	63 748	20,6	2,4
Ankünfte/Übernachtungen insgesamt Ostsee	2 115 905	4,0	8 506 447	2,1	4,0	330 917	10,6	1 754 982	7,9	5,3

¹ Rechnerischer Wert Übernachtungen/Ankünfte

Noch: **3. Ankünfte, Übernachtungen und Aufenthaltsdauer der Gäste jeweils in Beherbergungsbetrieben und auf Campingplätzen in Schleswig-Holstein im Jahr 2006**

nach Reisegebieten und Herkunftsländern

Reisegebiet Herkunftsland (ständiger Wohnsitz)	Beherbergungsbetriebe mit 9 und mehr Betten					Campingplätze (nur Urlaubscamping kein Dauercamping)				
	Ankünfte		Übernachtungen		durchschnittliche Aufenthaltsdauer ¹	Ankünfte		Übernachtungen		durchschnittliche Aufenthaltsdauer ¹
	insgesamt	Veränderung gegenüber dem Vorjahr	insgesamt	Veränderung gegenüber dem Vorjahr		insgesamt	Veränderung gegenüber dem Vorjahr	insgesamt	Veränderung gegenüber dem Vorjahr	
	Anzahl	%	Anzahl	%	Tage	Anzahl	%	Anzahl	%	Tage
Holsteinische Schweiz										
Bundesrepublik Deutschland	158 120	1,7	728 868	4,8	4,6	20 230	- 1,1	93 116	- 5,7	4,6
Ausland										
Europa										
Belgien	48	- 25,0	98	1,0	2,0	20	185,7	41	5,1	2,1
Dänemark	3 262	5,0	8 106	- 0,3	2,5	1 307	3,5	4 582	4,4	3,5
Estland	72	x	79	x	1,1	1	x	1	x	1,0
Finnland	208	- 30,2	540	- 12,1	2,6	78	9,9	132	5,6	1,7
Frankreich	65	- 11,0	156	- 4,3	2,4	18	- 37,9	40	- 27,3	2,2
Griechenland	23	283,3	50	316,7	2,2	—	—	—	—	—
Vereinigtes Königreich	73	- 37,6	166	- 44,3	2,3	29	- 3,3	87	8,8	3,0
Irland, Republik	3	- 90,9	4	- 96,0	1,3	—	—	—	—	—
Island	14	- 12,5	26	- 23,5	1,9	6	20,0	10	0,0	1,7
Italien	82	- 5,7	145	- 13,2	1,8	15	36,4	19	- 26,9	1,3
Lettland	—	—	—	—	—	—	—	—	—	—
Litauen	8	x	28	x	3,5	—	—	—	—	—
Luxemburg	10	- 52,4	10	- 67,7	1,0	5	x	13	x	2,6
Malta	3	x	21	x	7,0	—	—	—	—	—
Niederlande	291	- 8,2	637	- 5,8	2,2	571	67,9	1 781	67,7	3,1
Norwegen	345	0,3	507	- 10,6	1,5	110	46,7	250	50,6	2,3
Österreich	81	17,4	237	11,3	2,9	18	- 56,1	45	- 70,6	2,5
Polen	77	10,0	312	- 27,3	4,1	36	414,3	260	**	7,2
Portugal	13	x	45	x	3,5	—	—	—	—	—
Rußland	3	- 25,0	5	- 16,7	1,7	—	—	—	—	—
Schweden	2 128	- 19,9	4 442	- 5,9	2,1	145	62,9	276	17,9	1,9
Schweiz	208	- 3,7	577	- 9,8	2,8	129	143,4	192	60,0	1,5
Slowakische Republik	1	x	1	x	1,0	—	—	—	—	—
Slowenien	8	x	8	x	1,0	—	—	—	—	—
Spanien	56	47,4	217	210,0	3,9	—	—	—	—	—
Tschechische Republik	7	- 88,1	17	- 85,6	2,4	—	—	—	—	—
Türkei	4	- 33,3	13	62,5	3,3	—	—	—	—	—
Ukraine	—	—	—	—	—	—	—	—	—	—
Ungarn	11	- 47,6	13	- 86,7	1,2	—	—	—	—	—
Zypern	—	—	—	—	—	—	—	—	—	—
Sonstige europäische Länder	167	x	3 248	x	19,4	—	—	—	—	—
Europa zusammen	7 271	- 6,6	19 708	3,1	2,7	2 488	22,0	7 729	19,0	3,1
Afrika										
Republik Südafrika	7	16,7	30	400,0	4,3	—	—	—	—	—
Sonstige afrikanische Länder	9	x	18	x	2,0	—	—	—	—	—
Afrika zusammen	16	166,7	48	700,0	3,0	—	—	—	—	—
Asien										
Arabische Golfstaaten	2	- 83,3	4	- 91,7	2,0	—	—	—	—	—
China Volksrep. u. Hongkong	11	57,1	99	482,4	9,0	—	—	—	—	—
Indien	—	—	—	—	—	—	—	—	—	—
Israel	19	280,0	41	57,7	2,2	—	—	—	—	—
Japan	3	- 76,9	6	- 81,8	2,0	—	—	—	—	—
Südkorea	—	—	—	—	—	—	—	—	—	—
Taiwan	—	—	—	—	—	—	—	—	—	—
Sonstige asiatische Länder	2	x	6	x	3,0	—	—	—	—	—
Asien zusammen	37	0,0	156	25,8	4,2	—	—	—	—	—
Amerika										
Kanada	8	- 63,6	14	- 72,0	1,8	—	—	—	—	—
USA	97	- 34,9	260	- 56,8	2,7	—	—	—	—	—
Mittelamerika und Karibik	4	33,3	4	33,3	1,0	—	—	—	—	—
Brasilien	1	- 50,0	2	- 50,0	2,0	2	x	2	x	1,0
Sonstige südamerik. Länder	11	57,1	28	0,0	2,5	—	—	—	—	—
Amerika zusammen	121	- 33,9	308	- 55,2	2,5	2	x	2	x	1,0
Australien und Ozeanien										
Australien	21	x	49	x	2,3	—	—	—	—	—
Neuseeland und Ozeanien	—	—	—	—	—	—	—	—	—	—
Australien und Ozeanien zusammen	21	40,0	49	25,6	2,3	—	—	—	—	—
Ohne Angabe	—	—	—	—	—	—	—	—	—	—
Ausland zusammen	7 466	- 7,0	20 269	1,5	2,7	2 490	21,8	7 731	18,9	3,1
Ankünfte/Übernacht. insges.										
Holsteinische Schweiz	165 586	1,2	749 137	4,7	4,5	22 720	1,0	100 847	- 4,2	4,4

¹ Rechnerischer Wert Übernachtungen/Ankünfte

Noch: **3. Ankünfte, Übernachtungen und Aufenthaltsdauer der Gäste jeweils in Beherbergungsbetrieben und auf Campingplätzen in Schleswig-Holstein im Jahr 2006**

nach Reisegebieten und Herkunftsländern

Reisegebiet Herkunftsland (ständiger Wohnsitz)	Beherbergungsbetriebe mit 9 und mehr Betten					Campingplätze (nur Urlaubscamping kein Dauercamping)				
	Ankünfte		Übernachtungen		durchschnittliche Aufenthaltsdauer ¹	Ankünfte		Übernachtungen		durchschnittliche Aufenthaltsdauer ¹
	insgesamt	Veränderung gegenüber dem Vorjahr	insgesamt	Veränderung gegenüber dem Vorjahr		insgesamt	Veränderung gegenüber dem Vorjahr	insgesamt	Veränderung gegenüber dem Vorjahr	
	Anzahl	%	Anzahl	%	Tage	Anzahl	%	Anzahl	%	Tage
Übriges Schleswig-Holstein (Binnenland)										
Bundesrepublik Deutschland	1 177 001	4,8	3 276 843	2,5	2,8	57 003	5,2	130 830	13,4	2,3
Ausland										
Europa										
Belgien	2 948	8,9	4 588	1,3	1,6	196	- 37,2	266	- 61,5	1,4
Dänemark	45 672	15,2	90 589	12,9	2,0	10 156	13,2	24 025	14,3	2,4
Estland	367	x	777	x	2,1	31	x	31	x	1,0
Finnland	4 156	16,8	6 782	18,3	1,6	551	13,6	775	7,8	1,4
Frankreich	4 808	11,8	8 948	17,1	1,9	433	30,8	630	24,0	1,5
Griechenland	442	1,1	1 992	20,7	4,5	6	100,0	6	50,0	1,0
Vereinigtes Königreich	6 116	7,7	14 589	25,0	2,4	419	18,0	1 515	80,4	3,6
Irland, Republik	747	168,7	2 828	301,1	3,8	8	- 61,9	22	0,0	2,8
Island	165	91,9	328	143,0	2,0	92	61,4	159	96,3	1,7
Italien	3 905	1,0	7 399	- 16,3	1,9	312	60,8	418	48,2	1,3
Lettland	291	x	374	x	1,3	9	x	10	x	1,1
Litauen	651	x	1 391	x	2,1	24	x	28	x	1,2
Luxemburg	431	- 10,2	1 106	10,2	2,6	18	- 62,5	30	- 69,4	1,7
Malta	12	x	26	x	2,2	-	-	-	-	-
Niederlande	13 949	8,8	22 247	14,7	1,6	5 489	0,1	11 706	20,2	2,1
Norwegen	7 950	16,2	12 173	23,2	1,5	1 331	29,5	2 191	30,0	1,6
Österreich	3 526	3,4	7 581	- 4,4	2,2	285	21,3	434	9,9	1,5
Polen	5 007	11,0	19 803	25,4	4,0	82	- 24,1	114	- 46,0	1,4
Portugal	356	- 3,5	1 398	- 17,6	3,9	12	- 7,7	22	46,7	1,8
Rußland	1 557	21,9	3 437	2,3	2,2	12	9,1	14	- 22,2	1,2
Schweden	18 564	7,1	29 573	8,3	1,6	1 226	12,2	2 156	22,3	1,8
Schweiz	4 964	11,5	10 527	6,6	2,1	618	31,5	1 374	106,6	2,2
Slowakische Republik	366	x	888	x	2,4	10	x	11	x	1,1
Slowenien	235	x	549	x	2,3	13	x	27	x	2,1
Spanien	1 916	19,7	4 191	12,8	2,2	135	- 1,5	229	10,1	1,7
Tschechische Republik	1 446	6,3	3 809	20,4	2,6	50	56,3	66	13,8	1,3
Türkei	549	31,3	1 549	75,2	2,8	1	x	1	x	1,0
Ukraine	740	x	2 133	x	2,9	5	x	27	x	5,4
Ungarn	623	- 6,6	2 069	- 35,5	3,3	5	- 88,6	5	- 93,7	1,0
Zypern	5	x	17	x	3,4	-	-	-	-	-
Sonstige europäische Länder	1 709	x	3 451	x	2,0	23	x	27	x	1,2
Europa zusammen	134 173	11,9	267 112	13,1	2,0	21 552	10,5	46 319	18,2	2,1
Afrika										
Republik Südafrika	203	70,6	616	75,0	3,0	-	-	-	-	-
Sonstige afrikanische Länder	267	9,0	990	31,6	3,7	6	x	8	x	1,3
Afrika zusammen	470	29,1	1 606	45,5	3,4	6	200,0	8	300,0	1,3
Asien										
Arabische Golfstaaten	409	29,0	4 306	170,8	10,5	-	-	-	-	-
China Volksrep. u. Hongkong	890	65,4	2 244	32,5	2,5	2	x	4	x	2,0
Indien	141	x	468	x	3,3	4	x	4	x	1,0
Israel	272	- 2,9	565	- 5,2	2,1	39	30,0	46	27,8	1,2
Japan	1 165	14,4	5 466	34,3	4,7	3	0,0	3	- 72,7	1,0
Südkorea	136	37,4	460	- 1,3	3,4	8	300,0	14	600,0	1,8
Taiwan	92	87,8	283	157,3	3,1	-	-	-	-	-
Sonstige asiatische Länder	852	x	4 435	x	5,2	11	x	19	x	1,7
Asien zusammen	3 957	22,5	18 227	51,6	4,6	67	59,5	90	45,2	1,3
Amerika										
Kanada	437	- 5,2	1 274	10,1	2,9	17	21,4	27	58,8	1,6
USA	3 933	10,6	13 030	37,0	3,3	39	105,3	45	45,2	1,2
Mittelamerika und Karibik	127	19,8	455	26,4	3,6	6	x	12	x	2,0
Brasilien	214	20,9	522	12,7	2,4	14	600,0	14	600,0	1,0
Sonstige südamerik. Länder	574	56,4	1 773	32,7	3,1	32	x	73	x	2,3
Amerika zusammen	5 285	13,3	17 054	33,0	3,2	108	208,6	171	242,0	1,6
Australien und Ozeanien										
Australien	376	x	999	x	2,7	33	x	47	x	1,4
Neuseeland und Ozeanien	42	x	99	x	2,4	6	x	14	x	2,3
Australien und Ozeanien zus.	418	22,6	1 098	30,1	2,6	39	- 7,1	61	0,0	1,6
Ohne Angabe	2 622	x	4 745	x	1,8	-	-	-	-	-
Ausland zusammen	146 925	14,4	309 842	17,8	2,1	21 772	11,0	46 649	18,5	2,1
Ankünfte/Übernachtungen insges. übr. Schleswig-Holstein	1 323 926	5,8	3 586 685	3,7	2,7	78 775	6,7	177 479	14,7	2,3

¹ Rechnerischer Wert Übernachtungen/Ankünfte

Noch: **3. Ankünfte, Übernachtungen und Aufenthaltsdauer der Gäste jeweils in Beherbergungsbetrieben und auf Campingplätzen in Schleswig-Holstein im Jahr 2006**

nach Reisegebieten und Herkunftsländern

Reisegebiet Herkunftsland (ständiger Wohnsitz)	Beherbergungsbetriebe mit 9 und mehr Betten					Campingplätze (nur Urlaubscamping kein Dauercamping)				
	Ankünfte		Übernachtungen		durchschnittliche Aufenthaltsdauer ¹	Ankünfte		Übernachtungen		durchschnittliche Aufenthaltsdauer ¹
	insgesamt	Veränderung gegenüber dem Vorjahr	insgesamt	Veränderung gegenüber dem Vorjahr		insgesamt	Veränderung gegenüber dem Vorjahr	insgesamt	Veränderung gegenüber dem Vorjahr	
	Anzahl	%	Anzahl	%	Tage	Anzahl	%	Anzahl	%	Tage
Schleswig- Holstein										
Bundesrepublik Deutschland	4 253 471	3,8	19 281 004	2,0	4,5	474 377	9,5	2 537 569	7,8	5,3
Ausland										
Europa										
Belgien	6 666	15,7	11 907	17,3	1,8	468	- 14,9	938	- 29,2	2,0
Dänemark	139 445	16,2	308 201	16,0	2,2	18 132	11,8	48 904	18,0	2,7
Estland	1 839	x	2 760	x	1,5	58	x	76	x	1,3
Finnland	12 681	- 2,8	23 012	- 7,8	1,8	3 340	13,0	5 357	14,0	1,6
Frankreich	13 082	18,0	26 347	27,2	2,0	1 221	9,2	2 391	36,3	2,0
Griechenland	1 598	7,7	8 524	61,2	5,3	18	- 65,4	35	- 58,8	1,9
Vereinigtes Königreich	19 703	- 1,6	42 477	3,8	2,2	1 066	22,8	3 544	53,0	3,3
Irland, Republik	1 583	36,3	4 642	71,2	2,9	37	8,8	131	204,7	3,5
Island	562	23,0	1 334	66,8	2,4	164	78,3	289	122,3	1,8
Italien	15 515	1,5	29 199	- 1,0	1,9	1 305	34,7	2 149	45,7	1,6
Lettland	935	x	1 711	x	1,8	49	x	93	x	1,9
Litauen	1 386	x	2 643	x	1,9	39	x	46	x	1,2
Luxemburg	1 593	- 8,6	4 798	- 3,5	3,0	103	- 49,3	308	- 45,4	3,0
Malta	61	x	266	x	4,4	-	-	-	-	-
Niederlande	28 646	11,3	50 486	17,3	1,8	11 361	10,3	27 695	28,8	2,4
Norwegen	37 400	2,8	57 568	2,1	1,5	3 828	14,7	7 427	7,5	1,9
Österreich	10 238	5,1	27 917	1,7	2,7	1 281	14,2	4 302	25,6	3,4
Polen	8 661	11,1	33 706	17,3	3,9	348	9,8	791	31,6	2,3
Portugal	833	- 9,0	3 039	- 19,3	3,6	37	32,1	60	76,5	1,6
Rußland	4 257	2,2	10 515	- 12,6	2,5	63	23,5	84	9,1	1,3
Schweden	140 220	1,8	240 290	0,1	1,7	8 375	8,4	15 585	14,2	1,9
Schweiz	19 775	6,6	59 006	6,3	3,0	3 407	11,5	10 701	8,4	3,1
Slowakische Republik	713	x	2 134	x	3,0	21	x	63	x	3,0
Slowenien	418	x	1 022	x	2,4	96	x	112	x	1,2
Spanien	5 884	27,2	12 371	26,4	2,1	339	0,6	657	9,3	1,9
Tschechische Republik	2 458	8,9	5 810	- 0,1	2,4	133	29,1	211	- 9,4	1,6
Türkei	1 356	37,2	3 854	38,7	2,8	1	- 85,7	1	- 90,9	1,0
Ukraine	968	x	2 890	x	3,0	21	x	49	x	2,3
Ungarn	1 185	- 12,2	3 376	- 30,2	2,8	14	- 75,9	33	- 71,6	2,4
Zypern	31	x	75	x	2,4	-	-	-	-	-
Sonstige europäische Länder	4 576	x	12 840	x	2,8	200	x	493	x	2,5
Europa zusammen	484 268	7,8	994 747	8,5	2,1	55 525	11,4	132 525	18,9	2,4
Afrika										
Republik Südafrika	705	- 11,9	2 153	- 21,8	3,1	-	-	-	-	-
Sonstige afrikanische Länder	791	- 5,0	2 249	- 0,9	2,8	11	266,7	33	175,0	3,0
Afrika zusammen	1 496	- 8,4	4 402	- 12,3	2,9	11	120,0	33	135,7	3,0
Asien										
Arabische Golfstaaten	1 019	- 0,1	6 131	55,8	6,0	-	-	-	-	-
China Volksrep. u. Hongkong	1 806	19,4	5 334	8,3	3,0	7	x	9	x	1,3
Indien	569	x	1 554	x	2,7	4	x	4	x	1,0
Israel	1 001	16,9	2 475	33,7	2,5	39	2,6	46	- 8,0	1,2
Japan	3 390	- 1,6	9 808	14,3	2,9	11	22,2	11	- 35,3	1,0
Südkorea	397	8,8	1 171	5,4	2,9	14	600,0	20	900,0	1,4
Taiwan	231	39,2	617	27,5	2,7	-	-	-	-	-
Sonstige asiatische Länder	2 270	x	7 932	x	3,5	15	x	30	x	2,0
Asien zusammen	10 683	4,2	35 022	15,1	3,3	90	25,0	120	12,1	1,3
Amerika										
Kanada	1 660	7,2	4 077	9,9	2,5	34	17,2	53	43,2	1,6
USA	12 415	11,3	31 367	23,0	2,5	100	132,6	160	73,9	1,6
Mittelamerika und Karibik	714	115,7	2 665	217,6	3,7	13	550,0	19	850,0	1,5
Brasilien	641	17,2	1 907	38,3	3,0	21	950,0	21	950,0	1,0
Sonstige südamerik. Länder	1 451	53,1	4 275	38,3	2,9	42	950,0	137	**	3,3
Amerika zusammen	16 881	16,2	44 291	28,3	2,6	210	162,5	390	180,6	1,9
Australien und Ozeanien										
Australien	1 795	x	4 289	x	2,4	111	x	161	x	1,5
Neuseeland und Ozeanien	167	x	389	x	2,3	14	x	25	x	1,8
Australien und Ozeanien zusammen	1 962	13,3	4 678	5,4	2,4	125	16,8	186	15,5	1,5
Ohne Angabe	5 135	**	9 050	**	1,8	-	-	-	-	-
Ausland zusammen	520 425	9,0	1 092 190	10,2	2,1	55 961	11,7	133 254	19,1	2,4
Ankünfte/Übernachtungen insgesamt	4 773 896	4,4	20 373 194	2,4	4,3	530 338	9,7	2 670 823	8,4	5,0

¹ Rechnerischer Wert Übernachtungen/Ankünfte

4. Beherbergungsbetriebe, Betten, Gäste und Übernachtungen seit 1981

Betriebe mit 9 und mehr Betten

Jahr	Betriebe ¹	Betten ¹	Gäste		Übernachtungen			
			insgesamt	darunter aus dem Ausland	insgesamt	darunter von Gästen aus dem Ausland	je Gast Sp. 5: Sp. 3	je Bett Sp. 5: Sp. 2
1981	4 104	144 386	2 960 464	·	17 648 295	·	6,0	122,2
1982	4 127	145 948	2 887 650	·	16 948 824	·	5,9	116,1
1983	4 159	147 547	2 859 068	·	16 522 606	·	5,8	112,0
1984	4 146	147 051	2 831 772	276 473	16 328 084	492 077	5,8	111,0
1985	4 122	147 081	2 940 187	319 576	16 322 300	577 214	5,6	111,0
1986	4 128	148 524	3 096 431	377 999	17 075 900	690 129	5,5	115,0
1987	4 020	148 992	3 087 623	376 532	17 137 095	701 254	5,6	115,0
1988	4 072	152 413	3 193 324	376 549	17 180 673	711 055	5,4	112,7
1989	4 137	156 048	3 448 165	439 772	17 650 316	852 250	5,1	113,1
1990	4 104	154 043	3 800 691	478 634	19 390 234	876 884	5,1	125,9
1991	4 076	153 764	4 037 262	549 809	20 730 477	1 064 174	5,1	134,8
1992	4 514	162 063	4 128 583	491 838	22 116 108	981 344	5,4	136,5
1993	4 428	164 443	3 956 261	343 406	21 988 661	734 823	5,6	133,7
1994	4 658	169 271	3 907 293	313 661	21 542 467	689 530	5,5	127,3
1995	4 641	169 793	3 995 522	299 870	21 988 262	665 341	5,5	129,5
1996	4 807	173 608	3 958 751	309 168	21 596 987	654 210	5,5	124,4
1997	5 029	177 491	4 057 209	336 976	20 775 752	685 429	5,1	117,1
1998	4 913	177 021	4 096 738	361 662	20 483 162	716 412	5,0	115,7
1999	4 784	178 444	4 207 582	356 954	20 538 383	729 014	4,9	115,8
2000	4 828	176 980	4 342 025	405 221	20 860 093	799 037	4,8	117,9
2001	4 827	176 028	4 344 310	405 408	20 892 920	829 382	4,8	118,7
2002	4 846	176 198	4 319 146	429 908	20 534 981	863 918	4,8	116,5
2003	4 768	177 233	4 512 002	444 732	20 668 084	899 874	4,6	116,6
2004	4 610	174 112	4 445 537	451 969	19 912 621	936 532	4,5	114,4
2005	4 742	179 110	4 574 420	477 346	19 896 659	991 535	4,3	111,1
2006	4 580	177 233	4 773 896	520 425	20 373 194	1 092 190	4,3	115,0

¹ 1981 - 1986: 1.4; 1987: 1.1; 1988 - 1992: 1.7; 1993: 1.1; 1994 - 1998: 1.7; 1999: 1.1; 2000 - 2006: 1.7;

5. Beherbergungsangebot sowie Ankünfte, Übernachtungen und Aufenthaltsdauer der Gäste in Beherbergungsbetrieben im Jahr 2006

nach der Gemeindegruppe

Gemeindegruppe (prädikatisierte Gemeinden)	Beherbergungsbetriebe mit 9 und mehr Betten				Ankünfte		Übernachtungen		Durchschnittliche Aufenthaltsdauer ³ Tage
	Betriebe ¹	Veränderung gegenüber dem Vorjahresmonat	Betten ²	Veränderung gegenüber dem Vorjahresmonat	insgesamt	Veränderung gegenüber dem Vorjahr	insgesamt	Veränderung gegenüber dem Vorjahr	
Mineral- und Moorbäder	25	0,0	2 331	- 11,1
Heilklimatische Kurorte	18	- 4,5	952	- 0,7
Kneippkurorte	85	4,7	3 924	7,3
Heilbäder zusammen	128	2,3	7 207	- 0,4	218 645	7,1	1 094 425	2,0	5,0
Nordseebäder	498	5,5	15 596	4,1	218 946	3,8	1 635 654	- 2,2	7,5
Nordseeheilbäder	1 195	0,2	41 328	2,5	738 746	2,7	5 048 944	0,0	6,8
Nordseebäder und Nordseeheilbäder zusammen	1 693	1,7	56 924	2,9	957 692	2,9	6 684 598	- 0,5	7,0
Ostseebäder	149	14,0	10 765	8,6	297 663	3,4	1 422 192	0,1	4,8
Ostseeheilbäder	1 013	2,4	45 727	0,8	861 576	2,0	4 754 788	- 2,2	5,5
Ostseebäder und Ostseeheilbäder zusammen	1 162	3,7	56 492	2,2	1 159 239	2,4	6 176 980	- 1,7	5,3
Seebäder zusammen	2 855	2,5	113 416	2,6	2 116 931	2,6	12 861 578	- 1,1	6,1
Luftkurorte	122	3,3	5 108	0,9	164 528	- 0,6	536 630	- 3,6	3,3
Erholungsorte	590	3,5	16 746	2,1	336 990	0,5	1 471 763	- 0,5	4,4
Sonstige Gemeinden	871	1,7	35 272	0,1	1 737 326	3,6	3 932 263	3,5	2,3
Schleswig-Holstein	4 566	2,5	177 749	1,9	4 574 420	2,9	19 896 659	- 0,1	4,3

¹ im Juli geöffnete Beherbergungsbetriebe

² im Juli angebotene Betten/Schlafgelegenheiten

³ Rechnerischer Wert Übernachtungen/Ankünfte

6. Beherbergungsangebot sowie Ankünfte, Übernachtungen und Aufenthaltsdauer der Gäste in Beherbergungsbetrieben in Schleswig-Holstein im Jahr 2006

nach Reisegebieten und Betriebsarten

Reisegebiet Herkunftsland (ständiger Wohnsitz)	Beherbergungsbetriebe mit 9 und mehr Betten				Ankünfte		Übernachtungen		Durchschnittliche Aufenthaltsdauer ³ Tage
	Be- triebe ¹	Verän- derung gegen- über dem Vor- jahres- monat	Betten ²	Verän- derung gegen- über dem Vor- jahres- monat	ins- gesamt	Verän- derung gegen- über dem Vor- jahr	ins- gesamt	Verän- derung gegen- über dem Vor- jahr	
Nordsee									
Hotels	102	1,0	6 056	4,0	292 520	7,8	1 058 998	7,0	3,6
Hotels garnis	225	- 4,3	6 013	- 4,6	206 377	3,2	846 108	0,2	4,1
Gasthöfe	16	- 5,9	374	- 20,4	11 439	- 26,2	39 150	- 19,5	3,4
Pensionen	65	- 5,8	1 396	- 8,6	29 834	- 9,5	148 866	- 12,2	5,0
Hotellerie	408	- 3,3	13 839	- 2,0	540 170	3,9	2 093 122	2,0	3,9
Jugendherbergen und Hütten	10	11,1	1 826	11,5	62 058	4,4	253 011	5,5	4,1
Erholungs- und Ferienheime	65	- 1,5	8 326	- 2,3	108 898	- 1,0	809 053	- 6,7	7,4
Ferienzentren, -häuser und -wohnungen	1 525	- 3,9	36 155	- 1,7	407 092	5,0	3 275 459	3,2	8,0
Parahotellerie ⁴	1 600	- 3,7	46 307	- 1,3	578 048	3,7	4 337 523	1,3	7,5
Hotellerie und Parahotellerie	2 008	- 3,6	60 146	- 1,5	1 118 218	3,8	6 430 645	1,5	5,8
Vorsorge- und Reha-Kliniken	25	- 3,8	4 142	2,4	50 261	3,9	1 100 280	3,8	21,9
Betriebsarten zusammen	2 033	- 3,6	64 288	- 1,2	1 168 479	3,8	7 530 925	1,9	6,4
Ostsee									
Hotels	181	- 2,2	13 971	4,4	911 798	7,0	2 106 200	5,7	2,3
Hotels garnis	200	- 2,0	6 253	2,2	301 882	3,2	715 877	4,0	2,4
Gasthöfe	24	- 7,7	400	- 45,0	13 414	- 49,1	31 395	- 55,9	2,3
Pensionen	56	- 5,1	1 251	- 5,2	25 785	12,7	111 097	0,7	4,3
Hotellerie	461	- 2,7	21 875	1,5	1 252 879	5,0	2 964 569	3,6	2,4
Jugendherbergen und Hütten	14	0,0	2 523	0,8	107 696	6,2	307 139	7,2	2,9
Erholungs- und Ferienheime	72	- 5,3	9 631	- 3,1	140 804	- 5,4	776 367	- 10,0	5,5
Ferienzentren, -häuser und -wohnungen	1 012	- 2,9	37 353	- 0,1	560 415	4,3	3 427 705	2,6	6,1
Parahotellerie ⁴	1 098	- 3,0	49 507	- 0,6	808 915	2,7	4 511 211	0,5	5,6
Hotellerie und Parahotellerie	1 559	- 2,9	71 382	0,0	2 061 794	4,1	7 475 780	1,7	3,6
Vorsorge- und Reha-Kliniken	19	0,0	3 904	7,5	54 111	2,5	1 030 667	5,6	19,0
Betriebsarten zusammen	1 578	- 2,9	75 286	0,4	2 115 905	4,0	8 506 447	2,1	4,0
Holsteinische Schweiz									
Hotels	35	- 2,8	1 520	- 3,8	53 724	0,9	145 969	- 1,2	2,7
Hotels garnis	22	- 8,3	525	- 16,9	12 776	- 9,5	39 502	- 10,7	3,1
Gasthöfe	3	0,0	61	0,0	638	3,7	1 361	- 4,8	2,1
Pensionen	12	0,0	293	0,0	6 042	5,7	21 850	21,5	3,6
Hotellerie	72	- 4,0	2 399	- 6,5	73 180	- 0,7	208 682	- 1,3	2,9
Jugendherbergen und Hütten	3	0,0	576	- 8,1	21 958	0,2	65 181	- 3,7	3,0
Erholungs- und Ferienheime	13	- 7,1	1 500	- 0,9	47 401	3,1	161 631	3,5	3,4
Ferienzentren, -häuser und -wohnungen	63	- 4,5	1 498	- 2,8	13 263	- 3,9	101 943	1,0	7,7
Parahotellerie ⁴	79	- 4,8	3 574	- 2,9	82 622	1,1	328 755	1,2	4,0
Hotellerie und Parahotellerie	151	- 4,4	5 973	- 4,4	155 802	0,2	537 437	0,2	3,4
Vorsorge- und Reha-Kliniken	8	0,0	754	20,6	9 784	20,1	211 700	18,3	21,6
Betriebsarten zusammen	159	- 4,2	6 727	- 2,1	165 586	1,2	749 137	4,7	4,5

¹ im Juli geöffnete Beherbergungsbetriebe

² im Juli angebotene Betten/Schlafgelegenheiten

³ Rechnerischer Wert Übernachtungen/Ankünfte

⁴ Parahotellerie = Jugendherberge, Erholungs- und Ferienheim, Ferienzentrum sowie Ferienhaus und Ferienwohnung

Noch: **6. Beherbergungsangebot sowie Ankünfte, Übernachtungen und Aufenthaltsdauer der Gäste in Beherbergungsbetrieben in Schleswig-Holstein im Jahr 2006**

nach Reisegebieten und Betriebsarten

Reisegebiet Herkunftsland (ständiger Wohnsitz)	Beherbergungsbetriebe mit 9 und mehr Betten				Ankünfte		Übernachtungen		Durchschnittliche Aufenthaltsdauer ³ Tage
	Betriebe ¹	Veränderung gegenüber dem Vorjahresmonat	Betten ²	Veränderung gegenüber dem Vorjahresmonat	insgesamt	Veränderung gegenüber dem Vorjahr	insgesamt	Veränderung gegenüber dem Vorjahr	
Übriges Schleswig-Holstein (Binnenland)									
Hotels	232	- 0,4	11 263	2,1	719 170	5,5	1 343 125	4,4	1,9
Hotels garnis	87	1,2	3 158	5,0	197 347	12,6	379 161	13,0	1,9
Gasthöfe	118	0,0	2 130	- 0,3	89 418	4,3	167 053	4,5	1,9
Pensionen	40	4,8	1 116	- 2,2	29 799	6,7	93 305	3,0	3,1
Hotellerie	477	- 0,4	17 667	2,0	1 035 734	6,7	1 982 644	5,9	1,9
Jugendherbergen und Hütten	22	10,0	2 342	8,7	92 807	4,7	249 244	1,7	2,7
Erholungs- und Ferienheime	55	1,9	4 576	2,6	113 488	0,8	356 139	- 2,0	3,1
Ferienzentren, -häuser und -wohnungen	231	- 3,7	4 510	0,5	51 572	1,7	330 275	4,4	6,4
Parahotellerie ⁴	308	- 1,9	11 428	3,0	257 867	2,3	935 658	1,2	3,6
Hotellerie und Parahotellerie	785	- 1,0	29 095	2,4	1 293 601	5,8	2 918 302	4,3	2,3
Vorsorge- und Reha-Kliniken	11	0,0	2 348	0,0	30 325	4,6	668 383	0,9	22,0
Betriebsarten zusammen	796	- 1,0	31 443	2,2	1 323 926	5,8	3 586 685	3,7	2,7
Schleswig-Holstein									
Hotels	550	- 0,9	32 810	3,1	1 977 212	6,4	4 654 292	5,4	2,4
Hotels garnis	534	- 2,7	15 949	- 0,7	718 382	5,3	1 980 648	3,6	2,8
Gasthöfe	161	- 1,8	2 965	- 12,6	114 909	- 10,4	238 959	- 15,0	2,1
Pensionen	173	- 4,9	4 056	- 5,3	91 460	2,2	375 118	- 3,4	4,1
Hotellerie	1 418	- 2,2	55 780	0,4	2 901 963	5,2	7 249 017	3,6	2,5
Jugendherbergen und Hütten	49	6,5	7 267	5,0	284 519	4,8	874 575	4,2	3,1
Erholungs- und Ferienheime	205	- 2,4	24 033	- 1,6	410 591	- 1,6	2 103 190	- 6,5	5,1
Ferienzentren, -häuser und -wohnungen	2 831	- 3,5	79 516	- 0,8	1 032 342	4,3	7 135 382	3,0	6,9
Parahotellerie ⁴	3 085	- 3,3	110 816	- 0,6	1 727 452	2,9	10 113 147	0,9	5,9
Hotellerie und Parahotellerie	4 503	- 3,0	166 596	- 0,3	4 629 415	4,4	17 362 164	2,0	3,8
Vorsorge- und Reha-Kliniken	63	- 1,6	11 148	4,7	144 481	4,4	3 011 030	4,6	20,8
Betriebsarten zusammen	4 566	- 3,0	177 744	0,0	4 773 896	4,4	20 373 194	2,4	4,3

¹ im Juli geöffnete Beherbergungsbetriebe

² im Juli angebotene Betten/Schlafgelegenheiten

³ Rechnerischer Wert Übernachtungen/Ankünfte

⁴ Parahotellerie = Jugendherberge, Erholungs- und Ferienheim, Ferienzentrum sowie Ferienhaus und Ferienwohnung

7. Campingplätze und Stellplatzangebot sowie Ankünfte, Übernachtungen und Aufenthaltsdauer der Gäste auf Campingplätzen im Jahr 2006

nach der Gemeindegruppe

Gemeindegruppe (prädikatisierte Gemeinden)	Campingplätze ¹		Angebotene Stellplätze für Urlaubscamping ²	Veränderung gegenüber dem Vorjahresmonat	Ankünfte		Übernachtungen		Durchschnittliche Aufenthaltsdauer ³
	insgesamt	darunter geöffnete Plätze mit Urlaubscamping			insgesamt	Veränderung gegenüber dem Vorjahr	insgesamt	Veränderung gegenüber dem Vorjahr	
			Anzahl	%					Anzahl
Mineral- und Moorbäder (Heilbäder)	2	2
Heilklimatische Kurorte	1	1
Kneippkurorte	2	2
Heilbäder zusammen	5	5	257	2,8	5 338	- 19,3	19 688	- 18,5	3,7
Nordseebäder	5	5	591	2,1	8 571	2,4	93 084	- 6,1	10,9
Nordseeheilbäder	19	18	2 082	1,6	70 522	15,0	456 532	14,3	6,5
Nordseebäder und Nordseeheilbäder zusammen	24	23	2 673	1,7	79 093	13,5	549 616	10,3	6,9
Ostseebäder	21	17	1 244	- 3,4	35 590	8,0	169 061	7,5	4,8
Ostseeheilbäder	44	42	5 010	2,6	184 731	12,7	1 029 018	5,3	5,6
Ostseebäder und Ostseeheilbäder zusammen	65	59	6 254	1,3	220 321	11,9	1 198 079	5,6	5,4
Seebäder zusammen	89	82	8 927	1,4	299 414	12,3	1 747 695	7,1	5,8
Luftkurorte	10	10	731	- 25,5	23 986	-0,7	108 485	3,4	4,5
Erholungsorte	69	56	4 013	5,2	87 563	9,4	492 115	12,8	5,6
Sonstige Gemeinden	99	73	4 040	10,5	114 037	7,7	302 840	13,5	2,7
Gemeindegruppen zusammen	272	226	17 968	2,7	530 338	9,7	2 670 823	8,4	5,0

8. Campingplätze und Stellplatzangebot sowie Ankünfte, Übernachtungen und Aufenthaltsdauer der Gäste auf Campingplätzen im Jahr 2006

nach dem Reisegebiet

Reisegebiet	Campingplätze ¹		Angebotene Stellplätze für Urlaubscamping ²	Veränderung gegenüber dem Vorjahresmonat	Ankünfte		Übernachtungen		Durchschnittliche Aufenthaltsdauer ³
	insgesamt	darunter geöffnete Plätze mit Urlaubscamping			insgesamt	Veränderung gegenüber dem Vorjahr	insgesamt	Veränderung gegenüber dem Vorjahr	
			Anzahl	%					Anzahl
Nordsee	39	37	3 650	5,3	97 926	11,5	637 515	10,2	6,5
Ostsee	140	115	10 710	3,1	330 917	10,6	1 754 982	7,9	5,3
Holsteinische Schweiz	13	13	1 158	12,1	22 720	1,0	100 847	4,2	4,4
Übriges Schleswig-Holstein	80	61	2 450	5,2	78 775	6,7	177 479	14,7	2,3
Schleswig-Holstein	272	226	17 968	2,7	530 338	9,7	2 670 823	8,4	5,0

¹ im Juli geöffnete sowie vorübergehend geschlossene Campingplätze

² im Juli angebotene Stellplätze für Urlaubscamping

³ Rechnerischer Wert Übernachtungen/Ankünfte

9. Campingplätze und Stellplatzangebot sowie Ankünfte, Übernachtungen und Aufenthaltsdauer der Gäste auf Campingplätzen im Jahr 2006

nach kreisfreien Städten und Kreisen

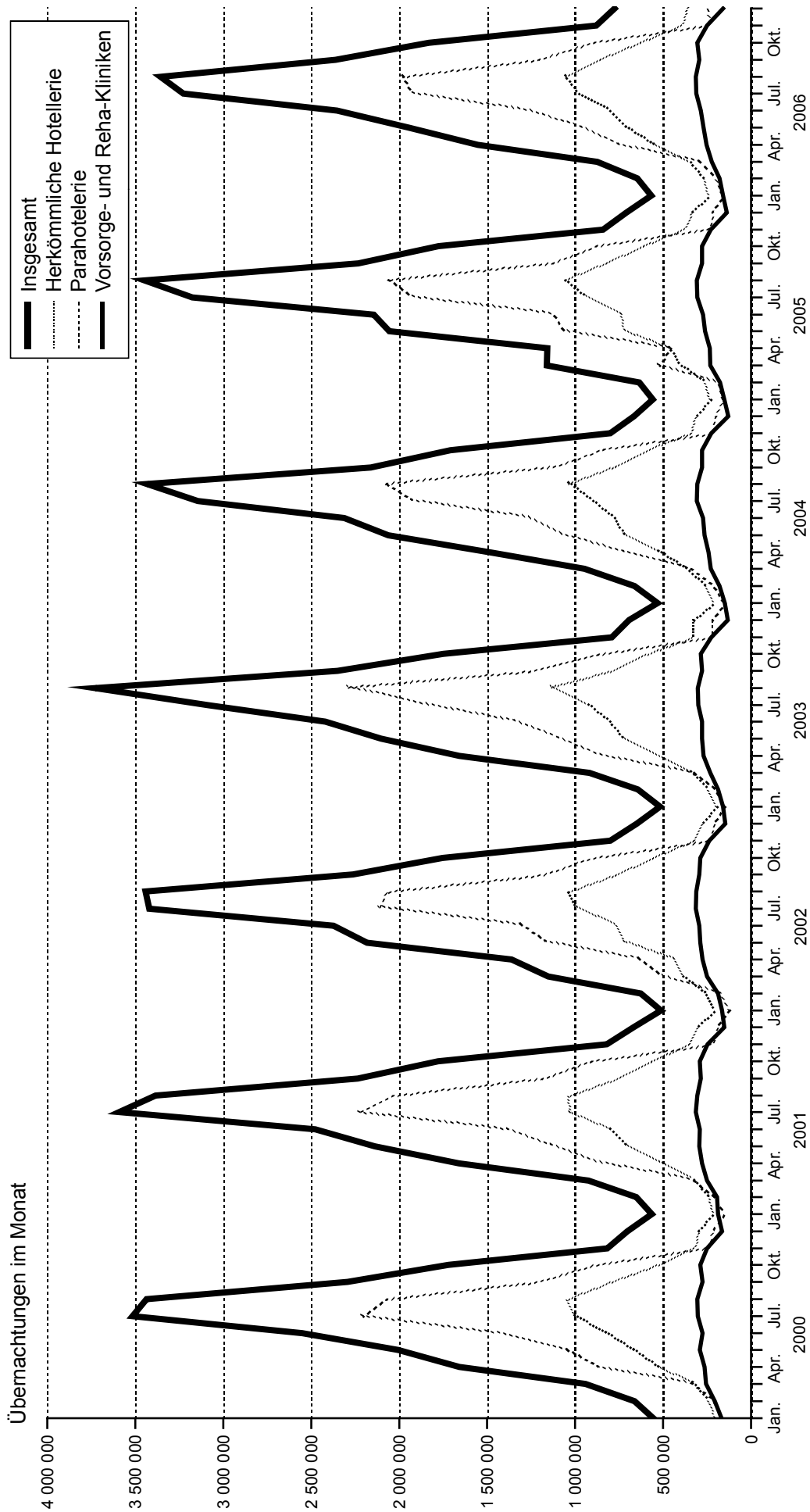
KREISFREIE STADT Kreis Land	Campingplätze ¹		Angebotene Stellplätze für Urlaubscamping ²	Veränderung gegenüber dem Vorjahresmonat	Ankünfte		Übernachtungen		Durchschnittliche Aufenthaltsdauer ³ Tage
	insgesamt	darunter geöffnete Plätze mit Urlaubscamping			insgesamt	Veränderung gegenüber dem Vorjahr	insgesamt	Veränderung gegenüber dem Vorjahr	
			Anzahl	%					Anzahl
FLENSBURG
KIEL	1	1
LÜBECK	5	4	288	- 17,2	19 417	0,5	50 070	6,8	2,6
NEUMÜNSTER
Dithmarschen	19	16	866	- 1,1	25 747	11,9	141 401	2,0	5,5
Herzogtum Lauenburg	21	13	691	11,6	17 095	1,7	41 859	9,1	2,4
Nordfriesland	28	28	2 965	7,5	78 078	12,2	510 680	14,0	6,5
Ostholstein	77	66	6 970	2,5	219 864	12,4	1 240 397	5,2	5,6
Pinneberg	1	1
Plön	37	31	2 123	- 1,8	54 794	17,7	271 222	18,6	4,9
Rendsburg-Eckernförde	33	25	1 917	8,7	62 406	8,5	239 433	5,6	3,8
Schleswig-Flensburg	27	24	1 336	- 2,0	34 501	2,7	118 802	15,5	3,4
Segeberg	17	14	548	0,4	11 035	- 5,4	31 896	13,7	2,9
Steinburg	3	2
Stormarn	3	1
Schleswig-Holstein	272	226	17 968	2,7	530 338	9,7	2 670 823	8,4	5,0

¹ im Juli geöffnete sowie vorübergehend geschlossene Campingplätze

² im Juli angebotene Stellplätze für Urlaubscamping

³ Rechnerischer Wert Übernachtungen/Ankünfte

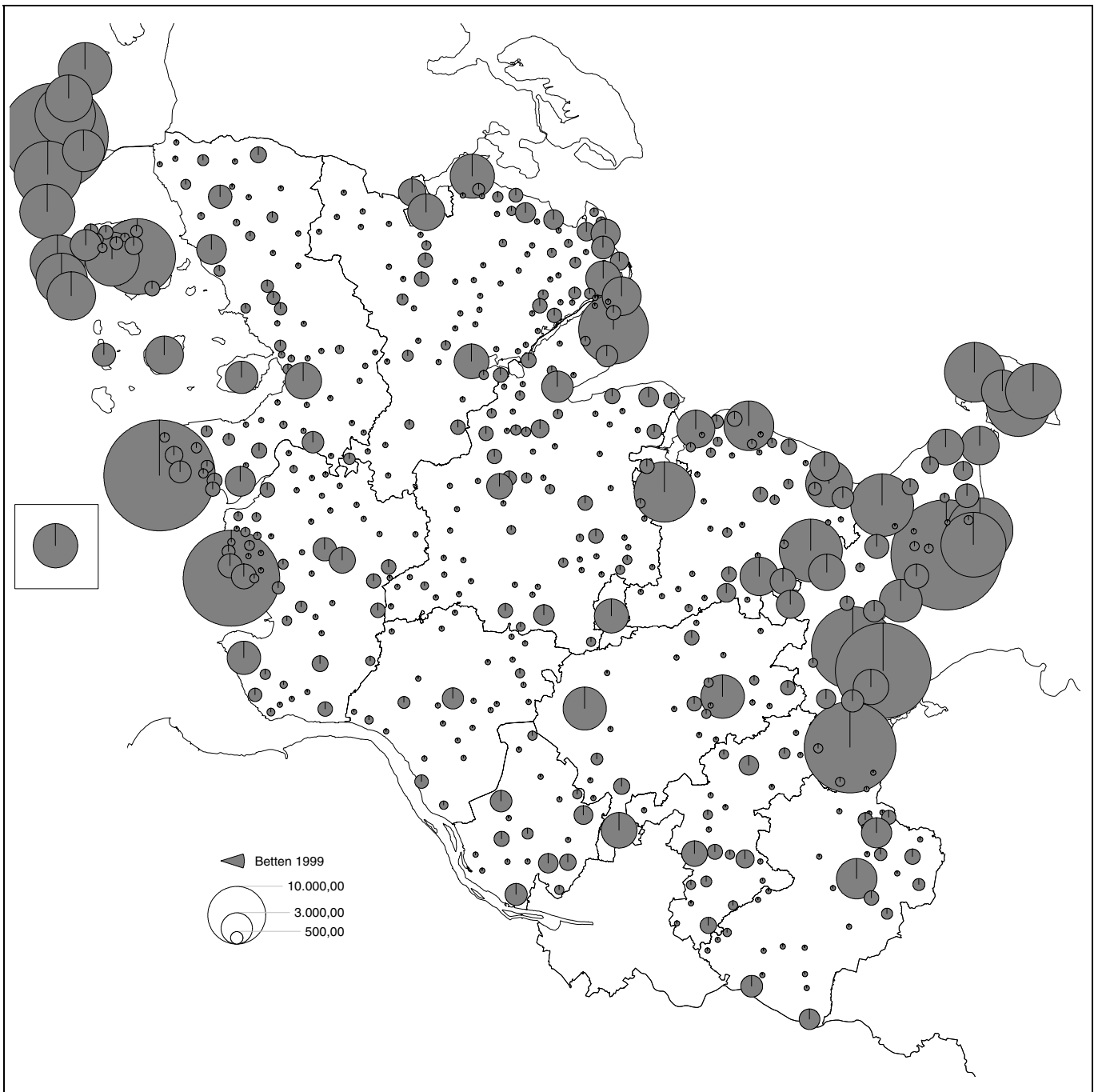
Entwicklung des Übernachtungsaufkommens in Schleswig-Holstein 2000 bis 2006
Betrieben mit 9 und mehr Betten ohne Camping



220701 Sta Nord

Fremdenbetten 1999

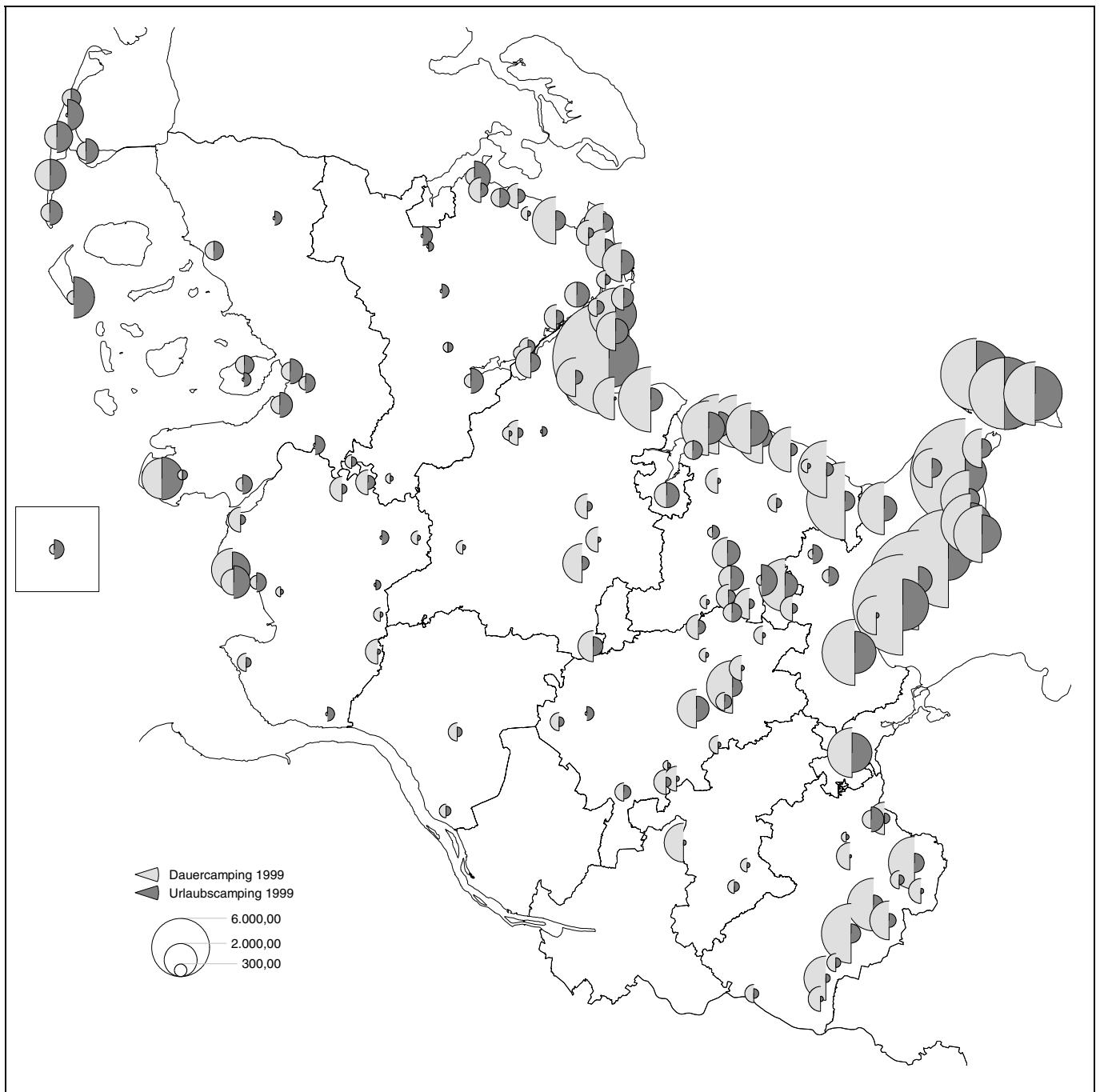
Beherbergungsstätten mit 9 und mehr Betten



220037 Stat.LA S-H

Camping: Standplätze für Urlaubs-(Touristik-) Camping und für Dauercamping 1999

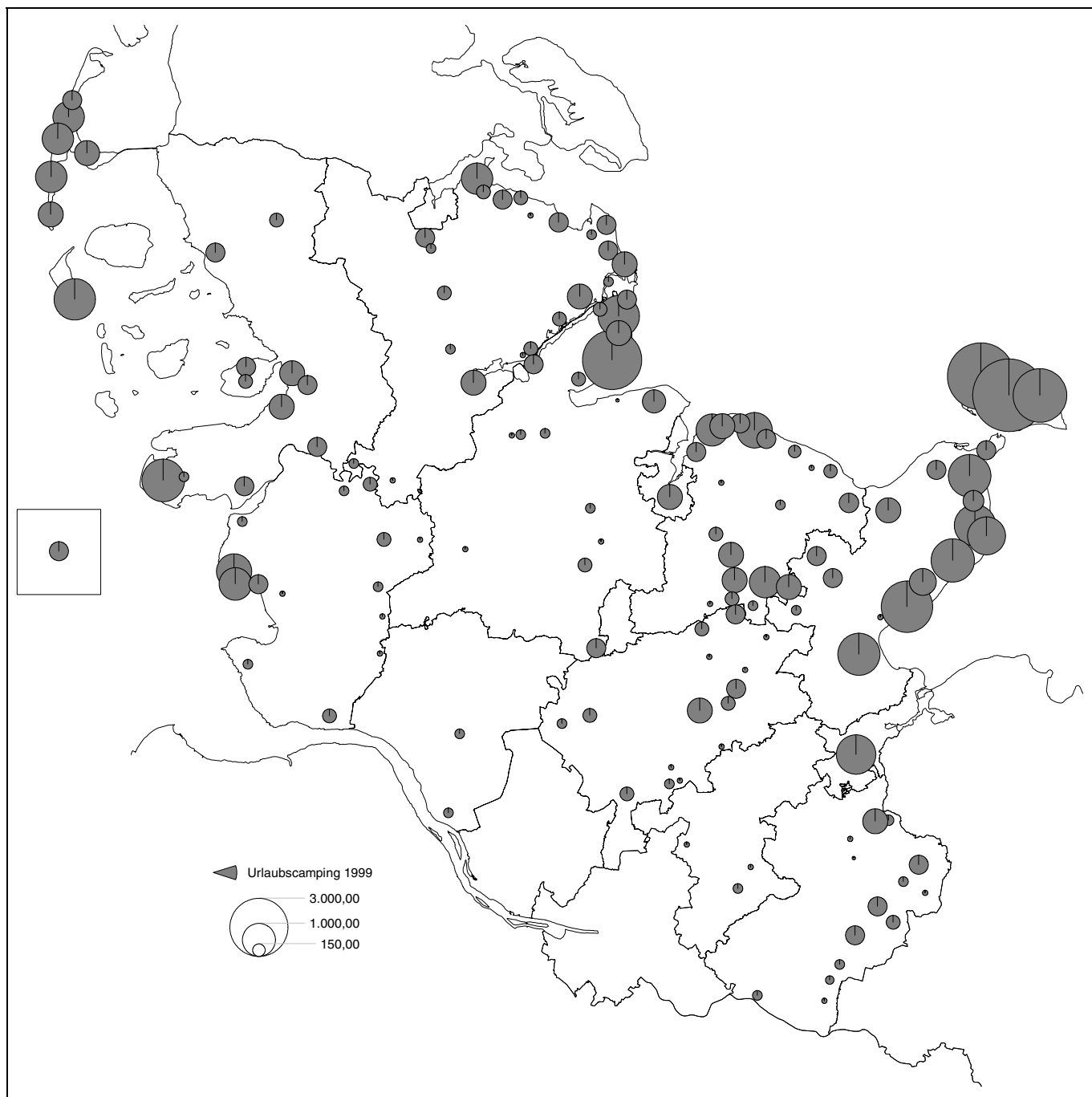
Campingplätze mit 6 und mehr Standplätzen im April



220038 Stat.LA S-H

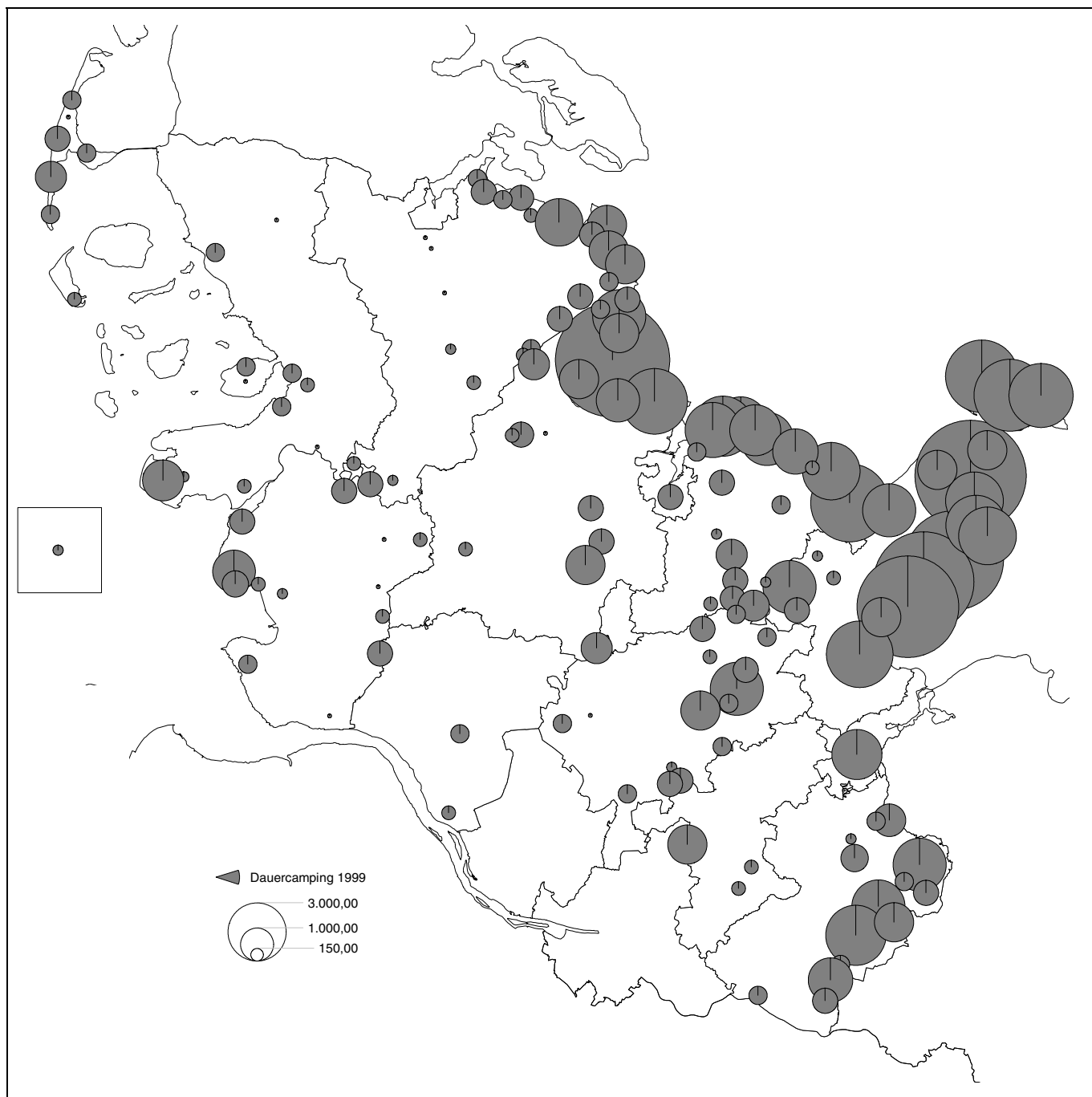
Camping: Standplätze für Urlaubs-(Touristik-) Camping 1999

Campingplätze mit 6 und mehr Standplätzen im April



220039 Stat.LA S-H

Camping: Standplätze für Dauercamping 1999
Campingplätze mit 6 und mehr Standplätzen im April



220040 Stat.LA S-H

Katalog der Betriebsarten

Betriebsarten: Gruppierung der Beherbergungsstätten auf der Grundlage der Klassifikation der Wirtschaftszweige:

Hotels: Beherbergungsstätten, die jedermann zugänglich sind und in denen ein Restaurant – auch für Passanten – vorhanden ist sowie in der Regel weitere Einrichtungen oder Räume für unterschiedliche Zwecke (Konferenzen, Seminare, Sport, Freizeit, Erholung) zur Verfügung stehen.

Hotels garnis: Beherbergungsstätten, die jedermann zugänglich sind und in denen höchstens Frühstück abgegeben wird.

Gasthöfe: Beherbergungsstätten, die jedermann zugänglich sind und in denen außer dem Gastraum in der Regel keine weiteren Aufenthaltsräume zur Verfügung stehen. Bei Gasthöfen übersteigt der Umsatz aus Bewirtung deutlich den aus Beherbergung.

Pensionen: Beherbergungsstätten, die jedermann zugänglich sind und in denen Speisen und Getränke nur an Hausgäste abgegeben werden.

Jugendherbergen und Hütten: Beherbergungsstätten, mit in der Regel einfacher Ausstattung, vorzugsweise für Jugendliche oder Angehörige der sie tragenden Organisation (z.B. Wanderverein), in denen Speisen und Getränke in der Regel nur an Hausgäste abgegeben werden.

Campingplätze: Abgegrenzte Gelände, die jedermann zum vorübergehenden Aufstellen von mitgebrachten Wohnwagen, Wohnmobilen oder Zelten zugänglich sind. Die Unterscheidung zwischen Urlaubs- oder Dauercamping knüpft an die vertraglich vereinbarte Dauer der Campingplatzbenutzung an. Im Urlaubscamping wird der Stellplatz i.d.R. für die Dauer von Tagen oder Wochen gemietet, im Dauercamping dagegen zumeist auf Monats- oder Jahresbasis.

Erholungs-, Ferien- und Schulungsheime: Beherbergungsstätten, die nur bestimmten Personenkreisen, z.B. Mitgliedern eines Vereins oder einer Organisation, Beschäftigten eines Unternehmens, Kindern, Müttern, Betreuten sozialer Einrichtungen zugänglich sind und in denen Speisen und Getränke nur an Hausgäste abgegeben werden.

Boardinghouses: Beherbergungsstätten, die jedermann zugänglich sind und neben Kurzeintaufenthalten insbesondere für längere Aufenthalte im urbanen Umfeld konzipiert sind. Die Ausstattung orientiert sich an privaten Wohnungen, eine Kochgelegenheit muss gegeben sein. Die Leistung wird durch hotelähnlichen Service ergänzt (Reinigung, Serviceoffice).

Ferienzentren: Beherbergungsstätten, die jedermann zugänglich sind und nach Einrichtung und Zweckbestimmung dazu dienen, wahlweise unterschiedliche Wohn- und Aufenthaltsmöglichkeiten sowie gleichzeitig Freizeiteinrichtungen in Verbindung mit Einkaufsmöglichkeiten und persönlichen Dienstleistungen zum vorübergehenden Aufenthalt anzubieten. Als Mindestausstattung gilt das Vorhandensein von Hotelunterkunft und anderen Wohngelegenheiten (auch mit Kochgelegenheit), einer Gaststätte, von Einkaufsmöglichkeiten zur Deckung des täglichen Bedarfs und des Freizeitbedarfs sowie von Einrichtungen für persönliche Dienstleistungen, z.B. Massageeinrichtungen, Solarium, Sauna, Friseur und zur aktiven Freizeitgestaltung z.B. Schwimmbad, Tennis-, Tischtennis-, Kleingolf-, Trimm-Dich-Anlagen.

Ferienhäuser, -wohnungen: Beherbergungsstätten, die jedermann zugänglich sind und in denen Speisen und Getränke nicht abgegeben werden, aber Kochgelegenheit vorhanden ist.

Vorsorge- u. Reha-Kliniken: Beherbergungsstätten unter ärztlicher Leitung ausschließlich oder überwiegend für Kurgäste. Als Kurgäste gelten Personen, die sich am Ort aufgrund ärztlicher Verordnung vorübergehend aufhalten mit dem Ziel der Erhaltung oder Wiederherstellung ihrer Gesundheit oder ihrer Berufs- oder Arbeitsfähigkeit und die die allgemein angebotenen Kureinrichtungen außerhalb der Beherbergungsstätte in Anspruch nehmen. Hierzu zählen auch Kinderheilstätten, Sanatorien, Kur- und ähnliche Krankenhäuser (Fachabteilungen anderer Krankenhäuser). Im Unterschied zur Krankenhausstatistik werden Vorsorge- und Rehabilitationskliniken in der Beherbergungsstatistik nur dann erfasst, wenn die dort untergebrachten Personen überwiegend in der Lage sind, während des vorübergehenden Aufenthaltes den Anstaltsbereich zu verlassen und die gemeindlichen Fremdenverkehrseinrichtungen in Anspruch zu nehmen.

Betriebe nach der Betriebsart 1981 bis 1992

Beherbergungsstätten mit 9 und mehr Betten

Betriebsart	1981	1982	1983	1984	1985	1986	1987	1988	1989	1990	1991	1992
Hotel (ohne Hotel garni)	453	450	446	436	436	428	532	523	527	517	514	533
Hotel garni	1 105	1 104	1 084	1 068	1 028	1 008	958	948	938	898	856	842
Gasthof	429	415	410	390	379	372	303	288	282	267	254	267
Pension	355	345	339	321	313	302	251	240	250	245	249	299
Hotellerie¹	2 342	2 314	2 279	2 215	2 156	2 110	2 044	1 999	1 997	1 927	1 873	1 941
Jugendherberge	40	40	40	41	42	43	43	41	42	43	43	43
Erholungs- und Ferienheime	210	212	225	218	220	221	217	223	222	218	209	211
Ferienzentrum	4	4	4	4	4	4	4	4	4	3	3	3
Ferienhaus und Ferienwohnung	1 476	1 525	1 579	1 637	1 668	1 718	1 675	1 767	1 837	1 878	1 912	2 279
Ferienzentrum sowie Ferienhaus und -wohnung	1 480	1 529	1 583	1 641	1 672	1 722	1 679	1 771	1 841	1 881	1 915	2 282
Parahotellerie²	1 730	1 781	1 848	1 900	1 934	1 986	1 939	2 035	2 105	2 142	2 167	2 536
Vorsorge- und Reha-Kliniken	32	32	32	31	32	32	37	38	35	35	36	37
Betriebsarten zusammen	4 104	4 127	4 159	4 146	4 122	4 128	4 020	4 072	4 137	4 104	4 076	4 514

¹ Hotellerie = Hotel, Gasthof, Pension und Hotel garni

² Parahotellerie = Jugendherberge, Erholungs- und Ferienheim, Ferienzentrum sowie Ferienhaus und Ferienwohnung

1981-1986: 1.4.; 1987: 1.1.; 1988-1992: 1.7.

Betriebe nach der Betriebsart 1993 bis 2005

Beherbergungsstätten mit 9 und mehr Betten

Betriebsart	1993	1994	1995	1996	1997	1998	1999	2000	2001	2002	2003	2004	2005
Hotel (ohne Hotel garni)	566	573	581	587	598	600	591	604	596	588	573	558	559
Hotel garni	792	769	739	719	724	680	633	642	637	619	598	563	554
Gasthof	245	243	236	227	214	194	208	188	185	176	178	175	166
Pension	183	204	203	203	217	211	200	204	201	212	203	184	185
Hotellerie¹	1 786	1 789	1 759	1 736	1 753	1 685	1 632	1 638	1 619	1 595	1 552	1 480	1 464
Jugendherberge	43	43	43	43	43	43	43	42	45	45	45	47	47
Erholungs- und Ferienheime	238	234	233	233	230	228	224	225	219	217	209	203	212
Ferienzentrum	3	3	3	3	3	3	3	3	3	3	3	3	3
Ferienhaus und Ferienwohnung	2 312	2 536	2 549	2 734	2 940	2 893	2 809	2 857	2 879	2 924	2 898	2 813	2 952
Ferienzentrum sowie Ferienhaus und -wohnung	2 315	2 539	2 552	2 737	2 943	2 896	2 812	2 860	2 882	2 927	2 901	2 816	2 955
Parahotellerie²	2 596	2 816	2 828	3 013	3 216	3 167	3 079	3 127	3 146	3 189	3 155	3 066	3 217
Vorsorge- und Reha-Kliniken	46	53	54	58	60	61	73	63	62	62	61	64	64
Betriebsarten zusammen	4 428	4 658	4 641	4 807	5 029	4 913	4 784	4 828	4 827	4 846	4 768	4 610	4 742

¹ Hotellerie = Hotel, Gasthof, Pension und Hotel garni

² Parahotellerie = Jugendherberge, Erholungs- und Ferienheim, Ferienzentrum sowie Ferienhaus und Ferienwohnung

jeweils 1.7.; 1993, 1999: 1.1.

Angebot an Betten nach der Betriebsart 1981 bis 1992

Beherbergungsstätten mit 9 und mehr Betten

Betriebsart	1981	1982	1983	1984	1985	1986	1987	1988	1989	1990	1991	1992
Hotel (ohne Hotel garni)	21 609	21 750	21 540	21 414	22 736	22 534	26 794	26 912	27 352	27 594	27 817	29 109
Hotel garni	21 746	21 794	21 683	21 470	20 825	20 523	20 385	20 348	20 424	19 454	18 854	18 717
Gasthof	8 318	8 197	8 138	7 997	7 815	7 802	5 773	5 551	5 514	5 378	5 158	5 320
Pension	8 212	8 136	7 960	7 512	7 401	7 121	7 201	7 170	7 310	7 266	7 203	7 927
Hotellerie¹	59 885	59 877	59 321	58 393	58 777	57 980	60 153	59 981	60 600	59 692	59 032	61 073
Jugendherberge	6 078	6 051	6 026	6 178	6 392	6 511	6 530	6 381	6 478	6 531	6 531	6 535
Erholungs- und Ferienheime	23 595	23 639	24 711	24 531	24 623	24 741	23 121	24 733	25 111	24 533	23 797	23 972
Ferienzentrum	12 037	12 037	12 037	11 303	10 173	10 213	9 008	9 008	9 694	9 353	9 353	8 859
Ferienhaus und Ferienwohnung	38 013	39 467	40 610	41 977	42 294	44 213	43 621	45 682	47 501	48 369	49 333	55 662
Ferienzentrum sowie Ferienhaus und -wohnung	50 050	51 504	52 647	53 280	52 467	54 426	52 629	54 690	57 195	57 722	58 686	64 521
Parahotellerie²	79 723	81 194	83 384	83 989	83 482	85 678	82 280	85 804	88 784	88 786	89 014	95 028
Vorsorge- und Reha-Kliniken	4 778	4 877	4 842	4 669	4 822	4 866	6 559	6 628	6 664	5 565	5 718	5 962
Betriebsarten zusammen	144 386	145 948	147 547	147 051	147 081	148 524	148 992	152 413	156 048	154 043	153 764	162 063

¹ Hotellerie = Hotel, Gasthof, Pension und Hotel garni

² Parahotellerie = Jugendherberge, Erholungs- und Ferienheim, Ferienzentrum sowie Ferienhaus und Ferienwohnung

1981-1986: 1.4.; 1987: 1.1.; 1988-1992: 1.7.

Angebot an Betten nach der Betriebsart 1993 bis 2005

Beherbergungsstätten mit 9 und mehr Betten

Betriebsart	1993	1994	1995	1996	1997	1998	1999	2000	2001	2002	2003	2004	2005
Hotel (ohne Hotel garni)	30 626	30 648	31 365	32 122	32 203	32 628	32 859	32 679	31 967	32 003	32 177	31 550	31 992
Hotel garni	17 053	16 787	16 626	16 560	17 191	16 579	16 433	16 922	17 086	16 965	16 896	16 319	16 398
Gasthof	4 794	4 794	4 627	4 414	4 209	3 838	4 225	3 745	3 782	3 516	3 720	3 591	3 345
Pension	4 970	5 319	5 315	5 169	5 284	5 137	4 767	4 978	4 756	4 975	4 620	4 289	4 352
Hotellerie¹	57 443	57 548	57 933	58 265	58 887	58 182	58 284	58 324	57 591	57 459	57 413	55 749	56 087
Jugendherberge	6 691	6 684	6 485	6 607	6 607	6 607	6 463	6 540	6 640	6 584	6 633	6 765	7 215
Erholungs- und Ferienheime	27 330	27 009	26 998	27 071	26 957	26 864	25 503	27 204	26 924	26 735	26 107	25 063	25 615
Ferienzentrum	8 421	8 421	8 421	8 421	8 421	8 681	8 626	8 681	8 681	8 681	8 163	7 837	7 837
Ferienhaus und Ferienwohnung	57 356	60 749	61 203	63 686	67 070	67 187	67 832	66 145	65 938	66 554	68 854	68 140	71 660
Ferienzentrum sowie Ferien- haus und -wohnung	65 777	69 170	69 624	72 107	75 491	75 868	76 458	74 826	74 619	75 235	77 017	75 977	79 497
Parahotellerie²	99 798	102 863	103 107	105 785	109 055	109 339	108 424	108 570	108 183	108 554	109 757	107 805	107 805
Vorsorge- und Reha-Kliniken	7 202	8 860	8 753	9 558	9 549	9 500	11 736	10 086	10 254	10 185	10 063	10 558	10 696
Betriebsarten zusammen	164 443	169 271	169 793	173 608	177 491	177 021	178 444	176 980	176 028	176 198	177 233	174 112	179 110

¹ Hotellerie = Hotel, Gasthof, Pension und Hotel garni

² Parahotellerie = Jugendherberge, Erholungs- und Ferienheim, Ferienzentrum sowie Ferienhaus und Ferienwohnung

jeweils 1.7.; 1993, 1999: 1.1.

Prädikatisierte Gemeinden nach der Gemeindegruppe am 01.01.2006

Mineral- u. Moorbäder (Heilbäder)

Bad Bramstedt, Stadt
Bad Schwartau, Stadt
Bad Segeberg, Stadt

Heilklimatischer Kurort

Eutin, Stadt

Kneippkurorte

Gelting
Malente
Mölln, Stadt

Nordseebäder

Hörnum (Sylt)
Kampen (Sylt)
List
Nebel
Nieblum
Pellworm
Rantum (Sylt)
Sylt-Ost
Utersum

Nordseeheilbäder

Büsum
Elisabeth-Sophien-Koog
Friedrichskoog
Helgoland
Norddorf
Nordstrand
Sankt Peter-Ording
Wenningstedt-Braderup
Westerland, Stadt
Wittdün
Wyk auf Föhr, Stadt

Ostseebäder

Brodersby
Eckernförde, Stadt
Heikendorf
Laboe
Neustadt in Holstein, Stadt
Schönberg (Holstein)
Sierksdorf
Strande
Wangels

Ostseeheilbäder

Dahme
Damp
Fehmarn, Stadt
Glücksburg (Ostsee), Stadt
Grömitz
Großenbrode

Noch: Ostseeheilbäder

Heiligenhafen, Stadt
Hohwacht (Ostsee)
Kellenhusen (Ostsee)
Scharbeutz
Timmendorfer Strand
Travemünde

Luftkurorte

Albersdorf
Bosau
Bredstedt, Stadt
Burg (Dithmarschen)
Dersau
Friedrichstadt, Stadt
Garding, Stadt
Kellinghusen, Stadt
Langballig
Leck
Lütjenburg, Stadt
Niebüll, Stadt
Plön, Stadt
Ratzeburg, Stadt
Schobüll
Schwabstedt
Süderstapel
Tönning, Stadt

Erholungsorte

Alkersum
Ascheberg (Holstein)
Augustenkoog
Aukrug
Aventoft
Bargum
Behrendorf (Ostsee)
Bistensee
Blekendorf
Bordelum
Borgsum
Brodersby/Schlei
Büsumer Deichhausen
Dagebüll
Dollerup
Dunsum
Emmelsbüll-Horsbüll
Fleckeby
Friedr.-Wilhelm-Lübke-Koog
Garding (Kirchspiel)
Goltoft
Grothusenkoog
Grube
Grundhof
Hanerau-Hademarschen
Hasselberg
Heringsdorf
Hohenfelde
Hooge
Husum, Stadt
Idstedt

Noch: Erholungsorte

Kappeln, Stadt
Katharinenheerd
Klanxbüll
Koldenbüttel
Kotzenbüll
Kronsgaard
Langeneß
Langenhorn
Lauenburg/Elbe, Stadt
Lensahn
Lunden
Maasholm
Midlum
Munkbrarup
Neukirchen / OH
Neukirchen / NF
Nieby
Norderfriedrichskoog
Ockholm
Oevenum
Oldenburg in Holstein, Stadt
Oldenswort
Oldsum
Osterhever
Pommerby
Poppenbüll
Preetz, Stadt
Quern
Rabel
Rantrum
Ratekau
Reinfeld (Holstein), Stadt
Ringsberg
Rodenäs
Schleswig, Stadt
Schönwalde am Bungsberg
Schwedeneck
Seedorf
Sörup
Stangheck
Stein
Steinberg
Süderbrarup
Süderende
Süsel
Tating
Tetenbüll
Tümlauer Koog
Uelvesbüll
Ulsnis
Vollerwiek
Waabs
Wees
Welt
Wendtorf
Westerdeichstrich
Westerhever
Westerholz
Witsum
Witzwort
Wrixum

Die hier nicht aufgeführten Gemeinden bilden die Gruppe der sonstigen (nichtprädikatisierten) Gemeinden.