

Das Baugewerbe in Schleswig-Holstein

– Ergebnisse der Jahrerhebungen vom 30.06.2003 –

Mit Beginn des Jahres 2003 sind die Baugewerbestatistiken auf die neue Klassifikation der Wirtschaftszweige, Ausgabe 2003 (WZ 2003) umgestellt. Die WZ 2003, die für alle Mitgliedstaaten der Europäischen Union gesetzlich vorgeschrieben ist, ermöglicht zukünftig, die nationalen Wirtschaftsstatistiken mit denen der Mitgliedstaaten zu vergleichen. Die Übersicht über die Klassifikation der Wirtschaftszweige, Ausgabe 2003 (WZ 2003) ist auf den Seiten 6 und 21 dargestellt.

In diesem Statistischen Bericht werden die Ergebnisse der Totalerhebung im Bauhauptgewerbe 2003 und die der Jährlichen Erhebung im Ausbaugewerbe 2003 veröffentlicht. Gemäß der neuen wirtschaftssystematischen Zuordnung werden im Rahmen der Totalerhebung alle Betriebe erfasst, die den Gruppen „Vorbereitende Baustellenarbeiten“ sowie „Hoch- und Tiefbau“ zugehören. Zur Jährlichen Erhebung im Ausbaugewerbe sind die Betriebe der Gruppen „Bauinstallation“, „Sonstiges Baugewerbe“ und „Vermietung von Baumaschinen und -geräten mit Bedienungspersonal“ (kurz: „Bauinstallation und sonstiges Baugewerbe“) befragt, die im allgemeinen 10 und mehr Personen beschäftigen. Die gesonderte Veröffentlichung der Ergebnisse der Totalerhebung im Bauhauptgewerbe und der Jährlichen Erhebung im Ausbaugewerbe ist damit aufgehoben.

(Kommentar siehe Seite 3)

1. Vorbereitende Baustellenarbeiten, Hoch- und Tiefbau (Bauhauptgewerbe) Ergebnisse der Totalerhebungen

Merkmal	2002	2003	Veränderung 2003 gegenüber 2002 in %
Betriebe	3 075	2 918	- 5,1
Beschäftigte Ende Juni	28 328	25 555	- 9,8
Geleistete Arbeitsstunden (1 000)	2 982	2 721	- 8,8
Bruttolohnsumme im Juni (1 000 EUR)	42 529	40 590	- 4,6
Bruttogehaltssumme (1 000 EUR)	13 847	12 884	- 7,0
Baugewerblicher Jahresumsatz (1 000 EUR)	2 391 237

Hinweis: Bundeszahlen veröffentlicht das Statistische Bundesamt in seiner Fachserie 4, Reihe 5.1 „Beschäftigung und Umsatz der Betriebe im Baugewerbe“.

Kommentar 3

Zeichen- und Abkürzungserklärung 3

Hinweise 4

Definition der erfassten Merkmale 4

Klassifikation der Wirtschaftszweige, Ausgabe 2003 (WZ 03)

45.1-45.2 Vorbereitende Baustellenarbeiten, Hoch- und Tiefbau 6

45.3-45.5 Bauinstallation und sonstiges Baugewerbe 21

Tabellen

1. Vorbereitende Baustellenarbeiten, Hoch- und Tiefbau (Bauhauptgewerbe) 1

2. Ergebnisse der Totalerhebungen 1999 - 2003 7

3. Vorbereitende Baustellenarbeiten, Hoch- und Tiefbau

3.1 Betriebe Ende Juni 2003 nach Wirtschaftszweigen und Beschäftigtengrößenklassen 8

3.2 Beschäftigte Ende Juni 2003 nach Wirtschaftszweigen und Beschäftigtengrößenklassen,
Lohn- und Gehaltssumme im Juni 2003 nach Beschäftigtengrößenklassen 9

3.3 Beschäftigte Ende Juni 2003 nach der Stellung im Betrieb nach Wirtschaftszweigen 10

3.4 Beschäftigte Ende Juni 2003 nach der Stellung im Betrieb und Beschäftigtengrößenklassen 12

3.5 Geleistete Arbeitsstunden im Juni 2003 nach Wirtschaftszweigen,
Bauarten und Beschäftigtengrößenklassen 13

3.6 Baugewerblicher Umsatz sowie Gesamtumsatz im Juni 2003 nach Wirtschaftszweigen,
Bauarten und Beschäftigtengrößenklassen 14

3.7 Baugewerblicher Umsatz nach Wirtschaftszweigen und Beschäftigtengrößenklassen
im Kalenderjahr 2002, sonstiger Umsatz und Gesamtumsatz
nach Beschäftigtengrößenklassen im Kalenderjahr 2002 15

3.8 Kreisergebnisse 16

3.9 Betriebe und Beschäftigte Ende Juni 2003 nach Gemeindegrößenklassen ab 5 000 Einwohner 20

4. Bauinstallation und sonstiges Baugewerbe (Ausbaugewerbe)

4.1 Kreisergebnisse 22

4.2 Betriebe, Beschäftigte, Umsatz nach Wirtschaftszweigen 26

4.3 Geleistete Arbeitsstunden, Bruttolohnsummen und Bruttogehaltssummen nach Wirtschaftszweigen 27

4.4 Betriebe und Beschäftigte Ende Juni 2003 nach Gemeindegrößenklassen ab 10 000 Einwohner 28

Kommentar

Vorbereitende Baustellenarbeiten, Hoch- und Tiefbau (Bauhauptgewerbe)

Ende Juni 2003 betrug der Beschäftigtenstand im Bereich Vorbereitende Baustellenarbeiten, Hoch- und Tiefbau in Schleswig-Holstein 25 555 Personen und damit 9,8 % weniger als 2002. Der Personalabbau vollzog sich dabei fast in allen Berufsgruppen, wenn auch mit unterschiedlicher Intensität. Die zahlenmäßig größte Berufsgruppe bildeten die Facharbeiter, einschließlich der Meister und Poliere. Ihre Zahl ging Ende Juni 2003 gegenüber dem Vorjahr um 8,6 % auf 13 412 Personen zurück, das sind aber immer noch 52 % aller Beschäftigten im Bereich Vorbereitende Baustellenarbeiten, Hoch- und Tiefbau. Innerhalb der Facharbeitergruppe erhöhte sich die Zahl der Poliere, Schachtmeister und Meister um 1,1 %. Unterproportional verringerte sich die Zahl der Betonbauer (- 6,2 %), die der Maurer (- 7,2 %), der übrigen Baufacharbeiter (Dachdecker, Isolierer, Gipser, Maler usw.) (- 7,7 %) sowie der Zimmerer (- 8,7 %) Überproportional verlief der Beschäftigtenrückgang bei den Baumaschinenführern, Baumaschinenwarten und geprüften Berufskraftfahrern (- 13,3 %) sowie bei den Werkpolierern, Bauvorarbeitern und Baumaschinen-Fachmeistern (- 16,6 %). Außerhalb der Facharbeiterschaft verzeichnete besonders die Gruppe der Fachwerker, Baumaschinisten und Arbeiter Arbeitsplatzeinbußen. Mit 3 455 Personen lag ihre Belegschaft um 17,0 % unter dem Beschäftigtenniveau von 2002. Die Gruppe der Betriebsinhaber, einschließlich der unbezahlt mithelfenden Familienangehörigen, nahm um 4,3 % auf 2 456 Personen ab, die der Angestellten, einschließlich der Auszubildenden, sank um 8,3 % auf 4 610. Auch die Zahl der gewerblichen Auszubildenden nahm ab, und zwar um 14,7 % auf 1 622.

Der Stellenabbau vollzog sich in allen Wirtschaftszweigen des Bauhauptgewerbes, wenn auch hier in unterschiedlichem Ausmaß. In dem einen Teilbereich des neu definierten Bauhauptgewerbes, den Vorbereitenden Baustellenarbeiten, wozu das Abbruch-, Spreng- und Entrümmungsgewerbe sowie Erdbewegungsarbeiten gehören, waren am 30. Juni 2003 954 Personen beschäftigt. Das sind 3,7 % aller Beschäftigten des Bauhauptgewerbes und 11,9 % weniger als 2002. Der weitaus größte Teil der tätigen Personen, nämlich 96,3 %, hatte damit seinen Arbeitsplatz im Hoch- und Tiefbau. Die Zahl der im Hoch- und Tiefbau Beschäftigten fiel gegenüber 2002 um 9,7 % auf 24 601. Davon waren 11 404 Personen im Hochbau, Brücken- und Tunnelbau tätig, was einem Personalabbau von 9,2 % entspricht. Die Dachdeckerei, Abdichtung und Zimmerei meldete 6 941 Mitarbeiterinnen und Mitarbeiter, 9,7 % weniger als am 30. Juni 2002. Im Straßenbau und Eisenbahnoberbau nahm mit 2 785 Personen die Beschäftigung um 3,4 % ab, während der Spezialbau und sonstige Tiefbau mit 3 351 Personen einen um 16,0 % niedrigeren Beschäftigtenstand verzeichnete. Im Wasserbau hatten 120 Personen ihren Arbeitsplatz, 4,0 % weniger als im Vorjahr.

Die Zahl der Betriebe im Bauhauptgewerbe hat auch im Jahre 2003 weiter abgenommen. Am 30. Juni zählte man 2 918 Betriebe, 5,1 % weniger als ein Jahr zuvor. Die Betriebsstruktur bleibt davon grundsätzlich unberührt und somit weiterhin dadurch charakterisiert, dass über drei Viertel aller Betriebe zu den Kleinbetrieben zählen, womit solche gemeint sind, die neun und weniger Beschäftigte aufweisen. Zählt man zu den Kleinbetrieben auch die mit 19 und weniger Beschäftigten, erhöht sich der Anteil kleinerer Betriebe auf 91 %. In den Betrieben dieser Größenklasse hatten im Jahre 2003 54 % der im Bereich Vorbereitende Baustellenarbeiten, Hoch- und Tiefbau Beschäftigten ihren Arbeitsplatz. In den mittleren und großen Betrieben, hier definiert als solche mit mindestens 50 Mitarbeiterinnen und Mitarbeitern, zu denen am 30. Juni 2003 gut 2 % der 2 918 Betriebe gehörten, waren 24 % der Mitarbeiter des Bauhauptgewerbes beschäftigt.

Bauinstallation und sonstiges Baugewerbe

Um die vielen Kleinbetriebe, die den Bereich Bauinstallation und sonstiges Baugewerbe noch stärker als den Bereich Vorbereitende Baustellenarbeiten, Hoch- und Tiefbau prägen, nicht zu belasten, kamen nur solche in den Berichtskreis, die 10 und mehr Personen beschäftigten. Gut zwei Drittel der Beschäftigten dieser Betriebe hatten ihren Arbeitsplatz in einem Wirtschaftszweig der Bauinstallation, wie zum Beispiel in der Klempnerei, Gas-, Wasser-, Heizungs- und Lüftungsinstallation (5 214 Personen) oder Elektroinstallation (3 774 Personen). Außerhalb der Bauinstallation, im „Sonstigen Baugewerbe“, zählte man die meisten Beschäftigten im Maler- und Glasergewerbe (2 988 Personen) sowie in der Fußboden-, Fliesen-, Plattenlegerei und Raumausstattung (899 Personen).

Zeichen- und Abkürzungserklärung

–	= nichts vorhanden	...	= Angabe fällt später an
0	= weniger als die Hälfte von 1 in der letzten besetzten Stelle, jedoch mehr als nichts	a. n. g.	= anderweitig nicht genannt
.	= Zahlenwert unbekannt oder geheim zu halten	o. a. S.	= ohne ausgeprägten Schwerpunkt
x	= Tabellenfach gesperrt, weil Aussage nicht sinnvoll	u. Ä.	= und Ähnliche

Abweichungen in den Summen sind auf Runden der Zahlen zurückzuführen.

Hinweise

Gesetz über die Statistik im Produzierenden Gewerbe (ProdGewG) in der Fassung der Bekanntmachung vom 21. März 2002 (BGBl. I S. 1181) in Verbindung mit dem Gesetz über die Statistik für Bundeszwecke (Bundesstatistikgesetz – BStatG) vom 22. Januar 1987 (BGBl. I S. 462, 565), zuletzt geändert durch Artikel 3 Abs. 18 des Gesetzes vom 21. Dezember 2000 (BGBl. I S. 1857).

Erhebungsbereich, Erhebungseinheit

Die Abgrenzung und Gliederung des Baugewerbes erfolgt nach der Klassifikation der Wirtschaftszweige, Ausgabe 2003 (WZ 2003). Erfasst und nachgewiesen werden örtliche Einheiten (in der Regel nicht Baustellen) mit wirtschaftlichem Schwerpunkt im Baugewerbe.

Die Totalerhebung im Bereich „Vorbereitende Baustellenarbeiten, Hoch- und Tiefbau“ umfasst alle schleswig-holsteinischen Baubetriebe von Unternehmen des Produzierenden Gewerbes und anderer Wirtschaftsbereiche sowie Arbeitsgemeinschaften, soweit sich deren Tätigkeit auf inländische Baustellen bezieht.

In der Jährlichen Erhebung im Bereich „Bauinstallation und sonstiges Baugewerbe“ werden schleswig-holsteinische Baubetriebe von Unternehmen mit im allgemeinen 10 und mehr Beschäftigten sowie Arbeitsgemeinschaften mit inländischen Baustellen erfasst.

Ergebnisse im Handwerk

Für die Zugehörigkeit zum Handwerk ist das rechtliche Kriterium der Eintragung in die Handwerksrolle maßgebend. Betriebe, deren Inhaber oder Leiter zum Führen eines handwerksähnlichen Gewerbes (Anlage B der Handwerksordnung) berechtigt sind, gelten im Sinne dieser Statistik nicht als Handwerksbetriebe. Die Ergebnisse im Bereich „Vorbereitende Baustellenarbeiten, Hoch- und Tiefbau“ werden somit insgesamt, darunter für die in die Handwerksrolle eingetragenen Betriebe dargestellt.

Definition der erfassten Merkmale

Die Regionalisierung der erfassten Merkmale erfolgt nach dem Sitz der Betriebe.

Beschäftigte

Tätige Inhaber und tätige Mitinhaber (eingeschlossen sind unbezahlt mithelfende Familienangehörige) sowie alle in einem arbeitsrechtlichen Verhältnis zum Betrieb stehenden Personen soweit sie nicht überwiegend in anderen Bereichen des Betriebes wie Handel oder Dienstleistung beschäftigt sind. Dazu zählen auch Saison- und Aushilfskräfte, Teilzeitbeschäftigte, Kurzarbeiter, Schlechtwettergeldempfänger sowie Arbeitskräfte, die von anderen Unternehmen gegen Entgelt zur Arbeitsleistung gem. dem Arbeitnehmerüberlassungsgesetz zur Verfügung gestellt wurden.

Zu den Angestellten rechnen auch Gesellschafter, Vorstandsmitglieder, Geschäftsführer und andere leitende Kräfte eines Unternehmens (GmbH und sonstige Rechtsformen), nicht jedoch die angestelltenversicherungspflichtigen Poliere, Schachtmeister und Meister.

Lohn- und Gehaltssumme

Summe der Bruttobezüge (Bar- und Sachbezüge) einschl. der Arbeitnehmeranteile, jedoch ohne die Arbeitgeberanteile zur Sozialversicherung (Kranken-, Renten- und Arbeitslosenversicherung). Nicht eingeschlossen sind auch Beiträge zu den Sozialkassen des Baugewerbes, Winterbau-Umlage, Aufwendungen für die betriebliche Alters-, Invaliditäts- und Hinterbliebenenversorgung sowie gezahltes Vorruhestandsgeld.

Die Entgelte für Poliere, Schachtmeister und Meister werden zur Bruttolohnsumme und nicht zur Bruttogehaltssumme gerechnet.

Geleistete Arbeitsstunden

Alle auf Baustellen, Bauhöfen und in Werkstätten im Bundesgebiet tatsächlich geleisteten Arbeitsstunden, gleichgültig ob sie von Lohnempfängern, Polieren, Schachtmeistern und Meistern, von Inhabern, Familienangehörigen, Angestellten oder Auszubildenden erbracht wurden.

Nicht einbezogen sind die für Bürotätigkeit geleisteten Arbeitsstunden.

Umsatz (ohne Umsatzsteuer)

Die dem Finanzamt für die Umsatzsteuer zu meldenden steuerbaren (steuerpflichtigen und steuerfreien) Beträge für die im Bundesgebiet getätigten Leistungen, einschließlich Umsatz aus Nachunternehmertätigkeit und der Vergabe von Teilleistungen an Nachunternehmer. Hierzu zählen auch Anzahlungen für Teilleistungen oder Vorauszahlungen vor Ausführung der entsprechenden Lieferungen oder Leistungen, die gem. § 13 Umsatzsteuergesetz zu versteuern sind.

Neben dem baugewerblichen Umsatz (Umsatz aus Bauleistungen) enthält der Gesamtumsatz sonstige Umsätze, die in der eigenen Bauleistung nicht abgerechnet wurden. Hierbei handelt es sich vorwiegend um Umsätze aus Handelsware, Umsätze aus sonstigen eigenen Erzeugnissen (Baustoffen, Betonwaren u. Ä.), Umsätze aus Lohnarbeiten für Dritte, Dienstleistungen, Vermietung und Verpachtung.

Der Vorjahresumsatz bezieht sich auf die im Erhebungsjahr auskunftspflichtigen Berichtskreise und ist wegen der zwischenzeitlichen Fluktuation nur bedingt als Vorjahresumsatz des gesamten Baugewerbes anzusehen.

Klassifikation der Wirtschaftszweige, Ausgabe 2003 (WZ 2003)
45.1 - 45.2 Vorbereitende Baustellenarbeiten, Hoch- und Tiefbau

45.1 - 45.2	Vorbereitende Baustellenarbeiten, Hoch- und Tiefbau
45.1	Vorbereitende Baustellenarbeiten
45.11.1	Abbruch-, Spreng- und Entrümmungsgewerbe
45.11.2	Erdbewegungsarbeiten
45.11.4	Aufschließung von Lagerstätten; Auffüllen stillgelegter Lagerstätten
45.12.0	Test- und Suchbohrung
45.2	Hoch- und Tiefbau
45.21.1	Hoch- und Tiefbau ohne ausgeprägten Schwerpunkt
45.21.2	Hochbau (ohne Fertigteilbau)
45.21.3	Errichtung von Fertigteilbauten aus Beton im Hochbau aus selbsthergestellten Fertigteilen
45.21.4	Errichtung von Fertigteilbauten aus Beton im Hochbau aus fremdbezogenen Fertigteilen
45.21.5	Errichtung von Fertigteilbauten aus Holz und Kunststoffen im Hochbau aus fremdbezogenen Fertigteilen
45.21.6	Brücken- und Tunnelbau u. Ä.
45.21.7	Rohrleitungs- und Kabelleitungstiefbau
45.22.1	Dachdeckerei und Bauspenglerei
45.22.2	Abdichtung gegen Wasser und Feuchtigkeit
45.22.3	Zimmerei und Ingenieurholzbau
45.23.1	Bau von Straßen, Rollbahnen und Sportanlagen
45.23.2	Bau von Bahnverkehrsstrecken
45.24.0	Wasserbau
45.25.1	Brunnenbau
45.25.2	Schachtbau
45.25.3	Schornstein-, Feuerungs- und Industrieofenbau
45.25.4	Gerüstbau
45.25.5	Gebäudetrocknung
45.25.6	Sonstiger spezialisierter Hoch- und Tiefbau, anderweitig nicht genannt

2. Ergebnisse der Totalerhebungen 1999 - 2003

Lfd. Nr.	Merkmal Einheit	Vorbereitende Baustellenarbeiten, Hoch- und Tiefbau				
		1999	2000	2001	2002	2003
Betriebe Ende Juni						
1	mit 1 - 9 Beschäftigten	2 405	2 357	2 383	2 279	2 207
2	“ 10 - 19 “	614	623	576	498	455
3	“ 20 - 49 “	319	291	250	225	191
4	“ 50 - 99 “	84	73	56	49	49
5	“ 100 und mehr “	32	31	29	24	16
6	Insgesamt	3 454	3 375	3 294	3 075	2 918
7	im Handwerk	2 403	2 503	2 451	2 287	2 172
Beschäftigte Ende Juni						
8	in Betrieben mit 1 - 9 Beschäftigten	8 651	8 483	8 511	7 986	7 768
9	“ 10 - 19 “	8 484	8 611	7 903	6 757	6 120
10	“ 20 - 49 “	9 311	8 612	7 381	6 466	5 624
11	“ 50 - 99 “	5 541	4 775	3 735	3 259	3 366
12	“ 100 und mehr “	5 128	4 932	4 574	3 860	2 677
13	Insgesamt	37 115	35 413	32 104	28 328	25 555
14	im Handwerk	28 256	27 872	25 296	21 901	19 834
15	Tätige Inhaber und tätige Mitinhaber	2 655	2 599	2 495	2 329	2 235
16	Unbezahlt mithelfende Familienangehörige	249	264	251	237	221
17	Kaufmännische Angestellte einschl. Auszubildende	3 994	4 019	3 848	3 518	3 261
18	Technische Angestellte einschl. Auszubildende Poliere, Facharbeiter, Fachwerker,	1 917	1 791	1 669	1 510	1 349
19	gewerbl. Auszubildende	28 300	26 740	23 841	20 734	18 489
20	Poliere, Schachtmeister und Meister Werkpoliere, Bauvorarbeiter, Baumaschinen-	952	847	826	753	761
21	Fachmeister und -Vorarbeiter	1 776	1 602	1 532	1 364	1 137
22	Maurer	6 604	6 033	5 507	4 635	4 303
23	Betonbauer	481	512	441	385	361
24	Zimmerer	3 185	3 145	2 740	2 400	2 192
25	Übrige Baufacharbeiter (Dachdecker, Isolierer, Gipser, Stukkateure usw.)	4 308	4 339	3 762	3 697	3 412
26	Baumaschinenführer, Baumaschinenwarte, geprüfte Berufskraftfahrer	2 138	1 957	1 695	1 437	1 246
27	Fachwerker, Werker, Baumaschinisten und Arbeiter mit angelernten Spezialtätigkeiten	6 238	5 811	5 084	4 161	3 455
28	Gewerblich Auszubildende, Umschüler, Anlernlinge, Praktikanten	2 618	2 494	2 254	1 902	1 622
29	Geleistete Arbeitsstunden im Juni in 1 000	4 419	3 734	3 466	2 982	2 721
30	Bruttolohnsumme im Juni in 1 000 EUR	61 679	58 604	50 728	42 529	40 590
31	Bruttogehaltssumme im Juni in 1 000 EUR	16 667	16 533	15 135	r 13.847	12 884
Baugewerblicher Umsatz im Jahr in 1 000 EUR						
32	in Betrieben mit 1 - 9 Beschäftigten	536 802	564 577	507 214	514 860	...
33	“ 10 - 19 “	670 411	656 888	533 987	512 089	...
34	“ 20 - 49 “	764 336	696 600	581 186	512 867	...
35	“ 50 - 99 “	483 636	405 968	376 976	405 542	...
36	“ 100 und mehr “	612 026	r 553.324	536 726	445 879	...
37	Insgesamt	3 067 211	2 877 358	2 536 088	2 391 237	...
38	im Handwerk	2 306 170	2 204 095	1 867 452	1 771 610	...

3. Vorbereitende Baustellenarbeiten, Hoch- und Tiefbau

Ergebnisse der Totalerhebung

3.1 Betriebe Ende Juni 2003 nach Wirtschaftszweigen und Beschäftigtengrößenklassen

Wirtschaftszweig		Betriebe mit ... bis ... Beschäftigten					Ins- gesamt	Darunter im Handwerk
		1 - 9	10 - 19	20 - 49	50 - 99	100 und mehr		
45.1/ 45.2	Vorbereitende Baustellenarbeiten, Hoch- und Tiefbau	2 207	455	191	49	16	2 918	2 172
	darunter im Handwerk	1 560	407	165	34	6	2 172	×
45.1	Vorbereitende Baustellenarbeiten	179	18	6	–	–	203	21
45.11.1	Abbruch-, Spreng- und Enttrümmerungs- gewerbe	27	9	1	–	–	37	2
45.11.2	Erdbewegungsarbeiten	152	9	5	–	–	166	19
45.2	Hoch- und Tiefbau	2 028	437	185	49	16	2 715	2 151
45.21	Hochbau, Brücken- und Tunnelbau u. Ä.	885	197	99	21	8	1 210	1 095
45.21.1	Hoch- und Tiefbau o. a. S.	46	12	11	5	3	77	58
45.21.2	Hochbau (ohne Fertigteilbau)	828	179	81	13	4	1 105	1 023
45.21.3 - 45.21.5	Fertigteilbau im Hochbau	4	–	–	1	1	6	4
45.21.6 - 45.21.7	Brücken- und Tunnelbau u. Ä., Rohrleitungs- und Kabelleitungstiefbau	7	6	7	2	–	22	10
45.22	Dachdeckerei, Bauspengerei, Abdichtung und Zimmerei	1 002	171	37	4	–	1 214	866
45.22.1	Dachdeckerei, Bauspengerei	252	88	21	–	–	361	342
45.22.2	Abdichtung gegen Wasser und Feuchtigkeit	325	7	1	–	–	333	40
45.22.3	Zimmerei und Ingenieurholzbau	425	76	15	4	–	520	484
45.23	Bau von Straßen, Bahnverkehrsstrecken, Rollbahnen und Sportanlagen	40	25	7	11	7	90	61
45.24	Wasserbau	2	3	2	–	–	7	3
45.25	Sonstiger spezialisierter Hoch- und Tiefbau	99	41	40	13	1	194	126
45.25.1	Brunnenbau	8	1	5	–	–	14	14
45.25.3	Schornstein-, Feuerungs- und Industrieofenbau	21	2	–	–	–	23	22
45.25.4	Gerüstbau	31	5	6	1	–	43	37
45.25.5	Gebäudetrocknung	3	–	–	–	–	3	–
45.25.6	Sonstiger spezialisierter Hoch- und Tiefbau, a. n. g.	36	33	29	12	1	111	53

Noch: **3. Vorbereitende Baustellenarbeiten, Hoch- und Tiefbau**

Ergebnisse der Totalerhebung

3.2 Beschäftigte Ende Juni 2003 nach Wirtschaftszweigen und Beschäftigtengrößenklassen, Lohn- und Gehaltssumme im Juni 2003 nach Beschäftigtengrößenklassen

Wirtschaftszweig Lohn- und Gehaltssumme	In Betrieben mit ... bis ... Beschäftigten					Ins- gesamt	Darunter im Hand- werk
	1 - 9	10 - 19	20 - 49	50 - 99	100 und mehr		
	Beschäftigte						
45.1/ 45.2 Vorbereitende Baustellenarbeiten, Hoch- und Tiefbau	7 768	6 120	5 624	3 366	2 677	25 555	19 834
darunter im Handwerk	6 132	5 468	4 790	2 252	1 192	19 834	x
45.1 Vorbereitende Baustellenarbeiten	103	122	24	–	–	249	228
45.2 Hoch- und Tiefbau	7 235	5 866	5 457	3 366	2 677	24 601	19 606
45.21 Hochbau, Brücken- und Tunnelbau u. Ä.	3 185	2 633	2 930	1 315	1 341	11 404	10 030
45.21.1 Hoch- und Tiefbau o. a. S.	159	160	361	341	354	1 375	1 029
45.21.2 Hochbau (ohne Fertigteilbau)	2 964	2 385	2 339	777	.	9 346	8 666
45.21.3 -							
45.21.5 Fertigteilbau im Hochbau	23	–	–	.	.	189	23
45.21.6 -Brücken- und Tunnelbau u. Ä.,							
45.21.7 Rohrleitungs- und Kabelleitungstiefbau	39	88	.	.	–	494	312
45.22 Dachdeckerei, Bauspenglerei, Abdichtung und Zimmerei	3 424	2 297	948	272	–	6 941	6 205
45.22.1 Dachdeckerei, Bauspenglerei	1 231	1 206	498	–	–	2 935	2 869
45.22.2 Abdichtung gegen Wasser und Feuchtigkeit	639	.	.	–	–	760	186
45.22.3 Zimmerei und Ingenieurholzbau	1 554	999	.	272	–	3 246	3 150
45.23 Bau von Straßen, Bahnverkehrsstrecken, Rollbahnen und Sportanlagen	.	320	236	804	1 233	2 785	1317
45.24 Wasserbau	.	46	67	–	–	120	20
45.25 Sonstiger spezialisierter Hoch- und Tiefbau	427	570	1 276	.	.	3 351	2 034
darunter							
45.25.4 Gerüstbau	147	69	.	.	–	445	414
45.25.6 Sonstiger spezialisierter Hoch- und Tiefbau, a. n. g.	174	463	940	.	.	2 595	1 324
	Lohn- und Gehaltssumme in 1 000 EUR						
Lohn- und Gehaltssumme insgesamt	11 255	12 883	13 141	8 619	7 576	53 474	40 893
Bruttolohnsumme	8 683	10 367	10 191	6 471	4 879	40 590	31 813
Bruttogehaltssumme	2 572	2 517	2 950	2 148	2 698	12 884	9 080

3.3 Beschäftigte Ende Juni 2003 nach der Stellung

Lfd. Nr.	Stellung im Betrieb	Vorbereitende Baustellenarbeiten	Hoch- und Tiefbau	Davon			
				Hoch- und Tiefbau o. a. S.	Hochbau (ohne Fertigteilbau)	Fertigteilbau im Hochbau	Brücken- und Tunnelbau u. Ä., Rohrleitungs- und Kabelleitungstiefbau
1	Beschäftigte insgesamt	954	24 601	1 375	9 346	189	494
2	Tätige Inhaber und tätige Mitinhaber (auch selbständige Handwerker)	189	2 046	50	804	1	12
3	Unbezahlt mithelfende Familienangehörige	26	195	7	67	1	1
4	Angestellte einschließlich Auszubildende	154	4 456	262	1 727	84	80
5	Kaufmännische Angestellte einschließlich Auszubildende	131	3 130	154	1 245	23	56
6	Technische Angestellte einschließlich Auszubildende	23	1 326	108	482	61	24
7	Arbeiter einschließlich angestelltenversicherungspflichtige Poliere, Schachtmeister und Meister	585	17 904	1 056	6 748	103	401
8	Angestelltenversicherungspflichtige Poliere, Schachtmeister und Meister	5	756	46	207	–	52
9	Werkpoliere, Bauvorarbeiter, Baumaschinen-Fachmeister und -Vorarbeiter (Tarifberufsgruppen I, II, M I und M II)	19	1 118	108	323	12	37
10	Facharbeiter der Tarifberufsgruppen III - IV 3, V 1, M III und M IV 1 (ohne Arbeiter mit angelernten Spezialtätigkeiten)	200	11 314	614	5 042	86	98
11	Maurer	8	4 295	285	3 773	15	5
12	Betonbauer	7	354	38	261	16	5
13	Zimmerer	4	2 188	80	566	39	9
14	Übrige Baufacharbeiter (Dachdecker, Isolierer, Gipser, Maler usw.)	64	3 348	104	262	12	51
15	Baumaschinenführer, Baumaschinenwarte, geprüfte Berufskraftfahrer (Tarifberufsgruppen M III und M IV 1)	117	1 129	107	180	4	28
16	Fachwerker, Werker, Baumaschinenisten und Arbeiter mit angelernten Spezialtätigkeiten (Tarifberufsgruppen IV 4, V 2, VI, VII, M IV 2 und 3, M V und M VI) sowie Hilfskräfte	353	3 102	198	614	5	208
17	Gewerblich Auszubildende, Umschüler, Anlernlinge, Praktikanten	8	1 614	90	562	–	6

arbeiten, Hoch- und Tiefbau

Totalerhebung

im Betrieb und nach Wirtschaftszweigen

Davon								Vorbereitende Baustellenarbeiten, Hoch- und Tiefbau	Lfd. Nr.
Dachdeckerei, Bau- spenglerei	Abdichtung gegen Wasser und Feuchtigkeit	Zimmerei und Ingenieurholzbau	Bau von Straßen, Bahnverkehrsstrecken, Rollbahnen und Sportanlagen	Wasserbau	Sonstiger spezialisierter Hoch- und Tiefbau	darunter			
						Gerüstbau	Sonstiger spezialisierter Hoch- und Tiefbau, a.n.g.		
2 935	760	3 246	2 785	120	3 351	445	2 595	25 555	1
251	307	437	52	1	131	33	70	2 235	2
19	35	42	5	–	18	6	10	221	3
479	135	498	556	27	608	72	457	4 610	4
442	116	439	282	15	358	58	236	3 261	5
37	19	59	274	12	250	14	221	1 349	6
2 186	283	2 269	2 172	92	2 594	334	2 058	18 489	7
61	6	52	214	6	112	8	95	761	8
29	4	45	282	6	272	32	220	1 137	9
1 661	179	1 616	881	49	1 088	138	834	11 514	10
23	29	70	23	10	62	–	31	4 303	11
2	8	2	12	5	5	–	5	361	12
56	4	1 415	5	3	11	2	8	2 192	13
1 573	138	125	478	18	587	136	394	3 412	14
7	–	4	363	13	423	–	396	1 246	15
116	88	103	696	31	1 043	146	845	3 455	16
319	6	453	99	–	79	10	64	1 622	17

Noch: **3. Vorbereitende Baustellenarbeiten, Hoch- und Tiefbau**
Ergebnisse der Totalerhebung

3.4 Beschäftigte Ende Juni 2003 nach der Stellung im Betrieb und Beschäftigtengrößenklassen

Stellung im Betrieb	In Betrieben mit ... bis ... Beschäftigten					Insgesamt	Darunter im Hand- werk
	1 - 9	10 - 19	20 - 49	50 - 99	100 und mehr		
Beschäftigte insgesamt	7 768	6 120	5 624	3 366	2 677	25 555	19 834
Tätige Inhaber und tätige Mitinhaber auch selbständige Handwerker)	1 836	256	98	31	14	2 235	1 569
Unbezahlt mithelfende Familienangehörige	183	23	14	–	1	221	150
Angestellte einschließlich Auszubildende	1 435	1 004	892	578	701	4 610	3 444
Kaufmännische Angestellte einschließlich Auszubildende	1 325	836	558	267	275	3 261	2 616
Technische Angestellte einschließlich Auszubildende	110	168	334	311	426	1 349	828
Arbeiter einschließlich angestelltenversicherungspflichtige Poliere, Schachtmeister und Meister	4 314	4 837	4 620	2 757	1 961	18 489	14 671
Angestelltenversicherungspflichtige Poliere, Schachtmeister und Meister	105	107	128	156	265	761	478
Werkpoliere, Bauvorarbeiter, Baumaschinen-Fachmeister und -Vorarbeiter (Tarifberufsgruppen I, II, M I und M II)	77	179	345	277	259	1 137	756
Facharbeiter der Tarifberufsgruppen III - IV 3, V 1, M III und M IV 1 (ohne Arbeiter mit angelernten Spezialtätigkeiten)	3 025	3 346	2 742	1 370	1 031	10 666	11 514
Maurer	1 254	1 322	1 169	371	187	361	4 303
Betonbauer	22	70	100	55	114	2192	361
Zimmerer	691	665	497	276	63	3 412	2 192
Übrige Baufacharbeiter (Dachdecker, Isolierer, Gipser, Maler usw.)	959	1 075	661	337	380	1 246	3 412
Baumaschinenführer, Baumaschinenwarte, geprüfte Berufskraftfahrer (Tarifberufsgruppen M III und M IV 1)	99	214	315	331	287	3 455	1 246
Fachwerker, Werker, Baumaschinisten und Arbeiter mit angelernten Spezialtätigkeiten (Tarifberufsgruppen IV 4, V 2, VI, VII, M IV 2 und 3, M V und M VI) sowie Hilfskräfte	734	703	975	735	308	3 455	2 249
Gewerblich Auszubildende, Umschüler, Anlernlinge, Praktikanten	373	502	430	219	98	1 622	1 506

Noch: **3. Vorbereitende Baustellenarbeiten, Hoch- und Tiefbau**
Ergebnisse der Totalerhebung

3.5 Geleistete Arbeitsstunden im Juni 2003 nach Wirtschaftszweigen, Bauarten und Beschäftigtenrößenklassen

Wirtschaftszweig	Bauart	In Betrieben mit ... bis ... Beschäftigten					Insgesamt	Darunter im Hand- werk
		1 - 9	10 - 19	20 - 49	50 - 99	100 und mehr		
		1 000 Stunden						
Geleistete Arbeitsstunden nach Wirtschaftszweigen								
45.1/	Vorbereitende Baustellenarbeiten,	761	681	621	378	280	2 721	2 129
45.2	Hoch- und Tiefbau							
	darunter im Handwerk	618	605	529	254	124	2 129	×
45.1	Vorbereitende Baustellenarbeiten	49	31	23	–	–	103	24
45.2	Hoch- und Tiefbau	711	650	598	378	280	2 617	2 105
45.21	Hochbau, Brücken- und Tunnelbau u. Ä.	312	296	313	133	119	1 174	1 042
45.21.1	Hoch- und Tiefbau o. a. S.	16	18	36	31	36	137	101
45.21.2	Hochbau (ohne Fertigteilbau)	290	267	250	75	.	957	897
45.21.3 -								
45.21.5	Fertigteilbau im Hochbau	2	–	–	.	.	14	2
45.21.6	Brücken- und Tunnelbau u. Ä., Rohr-							
45.21.7	leitungs- und Kabelleitungstiefbau	4	11	.	.	–	64	42
45.22	Dachdeckerei, Bauspenglerei, Abdichtung und Zimmerei	336	250	100	38	–	724	667
45.22.1	Dachdeckerei, Bauspenglerei	131	136	53	–	–	320	315
45.22.2	Abdichtung gegen Wasser und Feuchtigkeit	48	.	.	–	–	60	17
45.22.3	Zimmerei und Ingenieurholzbau	157	104	.	38	–	345	335
45.23	Bau von Straßen, Bahnverkehrsstrecken, Rollbahnen und Sportanlagen	.	38	25	98	150	333	159
45.24	Wasserbau	.	3	8	–	–	12	2
45.25	Sonstiger spezialisierter Hoch- und Tiefbau	40	63	151	.	.	374	235
	darunter							
45.25.4	Gerüstbau	14	8	.	.	–	51	49
45.25.6	Sonstiger spezialisierter Hoch- und Tiefbau, a. n. g.	18	52	105	.	.	289	153
Geleistete Arbeitsstunden nach Bauarten								
	Hochbau	681	559	405	149	94	1 887	1 693
	Tiefbau	80	123	216	229	186	833	436
	Wohnungsbau	568	445	254	75	44	1 386	1 263
	Gewerblicher und industrieller Bau ¹	130	134	153	109	74	600	422
	Hochbau	96	91	102	52	42	384	317
	Tiefbau	34	43	51	57	32	216	104
	Öffentlicher und Verkehrsbau	63	102	213	195	162	735	444
	Hochbau	18	22	50	22	8	118	112
	Tiefbau	45	80	164	173	154	617	332
	davon							
	Straßenbau	24	41	30	100	135	330	153
	Sonstiger Tiefbau ²	21	39	134	73	19	287	179

¹ einschließlich landwirtschaftlicher Bau sowie Unternehmen der Bahn und Post

² einschließlich spezialisierter Hoch- und Tiefbau

Noch: **3. Vorbereitende Baustellenarbeiten, Hoch- und Tiefbau**
Ergebnisse der Totalerhebung

**3.6 Baugewerblicher Umsatz sowie Gesamtumsatz im Juni 2003 nach Wirtschaftszweigen,
Bauarten und Beschäftigten**

Wirtschaftszweig	Bauart	In Betrieben mit ... bis ... Beschäftigten					Insgesamt	Darunter im Hand- werk
		1 - 9	10 - 19	20 - 49	50 - 99	100 und mehr		
Gesamtumsatz		1 000 EUR						
Baugewerblicher Umsatz nach Wirtschaftszweigen								
45.1/	Vorbereitende Baustellenarbeiten,							
45.2	Hoch- und Tiefbau	47 672	47 326	47 009	35 790	39 583	217 380	162 523
	darunter im Handwerk	39 883	41 504	39 489	22 434	19 212	162 523	×
45.1	Vorbereitende Baustellenarbeiten	3 054	1 818	4 369	–	–	9 242	4 232
45.2	Hoch- und Tiefbau	44 617	45 508	42 640	35 790	39 583	208 138	158 291
45.21	Hochbau, Brücken- und Tunnelbau u. Ä.	20 783	20 951	22 309	14 520	18 808	97 371	87 760
45.21.1	Hoch- und Tiefbau o. a. S.	830	1 409	2 618	3 895	2 086	10 837	8 044
45.21.2	Hochbau (ohne Fertigteilbau)	19 545	18 690	18 288	8 970	.	79 038	74 920
45.21.3 -								
45.21.5	Fertigteilbau im Hochbau	180	–	–	.	.	4 310	180
45.21.6 -								
45.21.7	Brücken- und Tunnelbau u. Ä., Rohrlei- tungs- und Kabelleitungstiefbau	228	853	.	.	–	3 187	1 617
45.22	Dachdeckerei, Bauspengerei, Abdichtung und Zimmerei	19 920	17 326	6 807	2 610	–	46 663	43 816
45.22.1	Dachdeckerei, Bauspengerei	7 547	8 988	3 836	–	–	20 371	20 064
45.22.2	Abdichtung gegen Wasser und Feuchtigkeit	2 256	.	.	–	–	3 789	1 888
45.22.3	Zimmerei und Ingenieurholzbau	10 117	7 287	.	2 610	–	22 503	21 864
45.23	Bau von Straßen, Bahnverkehrsstrecken, Rollbahnen und Sportanlagen	.	2 668	1 687	9 785	19 908	35 374	13 015
45.24	Wasserbau	.	475	1 460	–	–	1 985	166
45.25	Sonstiger spezialisierter Hoch- und Tiefbau	2 539	4 088	10 376	.	.	26 746	16 533
45.25.4	Gerüstbau	732	325	.	.	–	2 911	2 806
45.25.6	Sonstiger spezialisierter Hoch- und Tiefbau, a. n. g.	1 229	3 387	7 317	.	.	21 205	11 150
Baugewerblicher Umsatz nach Bauarten sowie Gesamtumsatz								
	Hochbau	42 739	38 832	28 712	16 316	16 387	142 986	127 609
	Tiefbau	4 933	8 495	18 298	19 474	23 196	74 395	34 914
	Wohnungsbau	35 830	30 331	18 411	8 468	7 398	100 437	92 710
	Gewerblicher und industrieller Bau ¹	8 038	9 621	13 325	10 396	12 821	54 201	37 042
	Hochbau	5 882	7 079	7 231	5 436	7 813	33 440	26 425
	Tiefbau	2 155	2 542	6 094	4 960	5 008	20 760	10 616
	Öffentlicher und Verkehrsbau	3 804	7 375	15 273	16 926	19 365	62 743	32 771
	Hochbau	1 026	1 422	3 070	2 412	1 177	9 108	8 473
	Tiefbau	2 778	5 953	12 203	14 514	18 186	53 635	24 298
	davon							
	Straßenbau	1 362	2 902	2 148	10 415	16 674	33 502	12 827
	Sonstiger Tiefbau ²	1 416	3 051	10 055	4 099	1 512	20 133	11 471
	Gesamtumsatz	47 898	47 974	47 479	35 984	41 019	220 354	163 903

¹ einschließlich landwirtschaftlicher Bau sowie Unternehmen der Bahn und Post

² einschließlich spezialisierter Hoch- und Tiefbau

Noch: **3. Vorbereitende Baustellenarbeiten, Hoch- und Tiefbau**
Ergebnisse der Totalerhebung

3.7 Baugewerblicher Umsatz 2002 nach Wirtschaftszweigen, sonstiger Umsatz und Gesamtumsatz 2002 nach Beschäftigtengrößenklassen

Wirtschaftszweig	In Betrieben mit ... bis ... Beschäftigten					Insgesamt	Darunter im Handwerk	
	1 - 9	10 - 19	20 - 49	50 - 99	100 und mehr			
Nichtbaugewerblicher Umsatz	1 000 EUR							
Gesamtumsatz	1 000 EUR							
Baugewerblicher Umsatz nach Wirtschaftszweigen								
45.1/ 45.2	Vorbereitende Baustellenarbeiten, Hoch- und Tiefbau	514 860	512 089	512 867	405 542	445 879	2 391 237	1 771 610
	darunter im Handwerk	433 167	462 256	427 654	243 516	205 019	1 771 610	×
45.1	Vorbereitende Baustellenarbeiten	31 515	18 134	28 341	–	–	77 989	24 601
45.2	Hoch- und Tiefbau	483 345	493 955	484 527	405 542	445 879	2 313 248	1 747 009
45.21	Hochbau, Brücken- und Tunnelbau u. Ä.	224 270	226 499	266 598	162 157	259 197	1 138 722	963 109
45.21.1	Hoch- und Tiefbau o. a. S.	11 062	11 694	35 470	51 376	35 577	145 180	101 592
45.21.2	Hochbau (ohne Fertigteilbau)	209 664	210 789	217 547	92 239	.	936 242	840 548
45.21.3 - 45.21.5	Fertigteilbau im Hochbau	1 594	–	–	.	.	27 743	1 594
45.21.6 - 45.21.7	Brücken- und Tunnelbau u. Ä., Rohrleitungs- und Kabelleitungstiefbau	1 950	4 016	.	.	–	29 559	19 376
45.22	Dachdeckerei, Bauspenglerei, Abdichtung und Zimmerei	217 080	191 915	78 236	28 053	–	515 283	483 699
45.22.1	Dachdeckerei, Bauspenglerei	88 616	102 294	41 415	–	–	232 325	229 795
45.22.2	Abdichtung gegen Wasser und Feuchtigkeit	27 232	.	.	–	–	47 898	24 122
45.22.3	Zimmerei und Ingenieurholzbau	101 231	74 832	.	28 053	–	235 061	229 781
45.23	Bau von Straßen, Bahnverkehrsstrecken, Rollbahnen und Sportanlagen	.	21 483	17 294	91 624	176 147	319 199	114 385
45.24	Wasserbau	.	5 322	9 901	–	–	15 730	1 353
45.25	Sonstiger spezialisierter Hoch- und Tiefbau	28 838	48 736	112 498	123 708	10 534	324 313	184 464
	darunter							
45.25.4	Gerüstbau	9 338	3 423	13 518	4 545	–	30 823	29 153
45.25.6	Sonstiger spezialisierter Hoch- und Tiefbau, a. n. g.	11 776	40 424	85 895	119 163	10 534	267 793	130 612
	Baugewerblicher Umsatz aus Nachunternehmer-tätigkeit (Leistung für andere Bauunternehmen)	21 826	13 290	11 139	23 211	5 354	74 820	44 367
Nichtbaugewerblicher Umsatz und Gesamtumsatz								
	Sonstiger Umsatz (Umsatz aus sonstigen eigenen Erzeugnissen und Tätigkeiten sowie Umsatz aus Handelsware)	4 184	8 926	6 344	2 527	14 850	36 831	21 556
	Gesamtumsatz	519 044	521 014	519 212	408 069	460 730	2 428 068	1 793 166
	darunter im Handwerk	436 159	467 914	431 716	245 817	211 560	1 793 166	×

Noch: **3. Vorbereitende Baustellenarbeiten,**
Ergebnisse der

3.8 Kreis

Lfd. Nr.	Kennziffer Merkmal Einheit	001	002	003	004	051	053
		Flensburg	Kiel	Lübeck	Neu- münster	Dith- marschen	Herzogtum Lauenburg
1	Betriebe Ende Juni 2003	44	96	125	70	176	165
	nach Wirtschaftszweigen						
2	Vorbereitende Baustellenarbeiten	1	6	5	5	16	9
3	Hoch- und Tiefbau	43	90	120	65	160	156
4	davon Hochbau, Brücken- und Tunnelbau u. Ä., Rohr- leitungs- und Kabelleitungstiefbau	19	36	62	33	73	71
5	Dachdeckerei, Bauspenglerei, Abdichtung und Zimmerei	21	44	44	23	70	63
6	Bau von Straßen, Bahnverkehrsstrecken, Rollbahnen und Sportanlagen	1	2	4	5	8	6
7	Wasserbau	–	1	–	–	–	–
8	Sonstiger spezialisierter Hoch- und Tiefbau	2	7	10	4	9	16
	nach Beschäftigtengrößenklassen						
9	Betriebe mit 1 - 9 Beschäftigten	32	65	80	49	123	128
10	" " 10 - 19 "	7	22	25	10	31	30
11	" " 20 - 49 "	4	6	15	5	19	5
12	" " 50 - 99 "	1	1	4	5	2	2
13	" " 100 und mehr "	–	2	1	1	1	–
14	Betriebe im Handwerk	31	70	99	51	136	126
15	Beschäftigte Ende Juni 2003	347	1 128	1 565	913	1 617	1 116
	nach Wirtschaftszweigen						
16	Vorbereitende Baustellenarbeiten	.	49	61	30	72	20
17	Hoch- und Tiefbau	.	1 079	1 504	883	1 545	1 096
18	davon Hochbau, Brücken- und Tunnelbau u. Ä., Rohrleitungs- und Kabelleitungstiefbau	200	607	857	413	681	601
19	Dachdeckerei, Bauspenglerei, Abdichtung und Zimmerei	120	231	298	170	432	321
20	Bau von Straßen, Bahnverkehrsstrecken, Rollbahnen und Sportanlagen	.	.	105	187	213	60
21	Wasserbau	–	.	–	–	–	–
22	Sonstiger spezialisierter Hoch- und Tiefbau	.	174	244	113	219	114
	nach Beschäftigtengrößenklassen						
23	in Betrieben mit 1 - 9 Beschäftigten	91	223	276	189	448	460
24	" " 10 - 19 "	90	273	361	141	407	389
25	" " 20 - 49 "	.	198	445	157	525	.
26	" " 50 - 99 "
27	" " 100 und mehr "	–	–
	nach der Stellung im Betrieb						
28	Tätige Inhaber und tätige Mitinhaber	34	76	85	59	140	126
29	Unbezahlt mithelfende Familienangehörige	2	6	5	5	25	13
30	Kaufmännische Angestellte einschl. Auszubildende	50	138	211	101	172	143
31	Technische Angestellte einschl. Auszubildende	18	93	116	44	56	30
32	Arbeiter einschl. angestelltenversicherungspflichtige Poliere, Schachtmeister und Meister	243	815	1 148	704	1 224	804
33	Poliere, Schachtmeister und Meister	3	41	42	30	28	19
34	Werkpoliere, Bauvorarbeiter, Baumaschinen- Fachmeister und -Vorarbeiter	19	51	57	51	94	33
35	Facharbeiter	163	477	718	421	700	565
36	Maurer	83	181	297	148	275	257
37	Betonbauer	9	39	49	13	10	18
38	Zimmerer	32	43	101	43	183	120
39	Übrige Baufacharbeiter (Dachdecker, Isolierer, Gipser, Maler usw.)	34	159	178	151	133	134
40	Baumaschinenführer, Baumaschinenwarte, geprüfte Berufskraftfahrer	5	55	93	66	99	36
41	Fachwerker, Werker, Baumaschinisten und Arbeiter mit angelernten Spezialtätigkeiten	29	205	241	130	279	75
42	Gewerblich Auszubildende, Umschüler, Anlernlinge, Praktikanten	29	41	90	72	123	112
43	Ausländische Arbeitnehmer	8	26	32	13	6	13
44	Anteil ausländischer Arbeitnehmer an den Beschäf- tigten insgesamt in Prozent	2,3	2,3	2,0	1,4	0,4	1,2
45	Beschäftigte im Handwerk	316	625	1 182	789	1 292	1 011

Hoch- und Tiefbau

Totalerhebung

ergebnisse

054	055	056	057	058	059	060	061	062	Schleswig-Holstein	Lfd. Nr.
Nordfriesland	Ostholstein	Pinneberg	Plön	Rendsburg-Eckernförde	Schleswig-Flensburg	Segeberg	Steinburg	Stormarn		
321	190	338	149	316	330	329	179	223	3 075	1
23	14	23	18	19	17	27	9	13	208	2
298	176	315	131	297	313	302	170	210	2 867	3
129	70	138	50	115	148	118	82	94	1 229	4
147	86	142	68	140	138	150	67	90	1 316	5
10	3	14	2	13	4	14	7	2	93	6
1	1	–	–	–	1	–	–	1	6	7
11	16	21	11	29	22	20	14	23	223	8
236	144	285	100	219	257	256	136	171	2 279	9
53	31	38	34	53	43	48	28	33	498	10
25	10	9	12	35	25	17	11	15	225	11
7	3	4	3	4	4	5	3	2	49	12
–	2	2	–	5	1	3	1	2	24	13
239	150	259	100	227	261	217	140	155	2 287	14
2 654	1 870	2 332	1 303	3 693	2 755	2 924	1 441	1 846	28 328	15
103	82	126	99	127	70	95	23	74	1 083	16
2 551	1 788	2 206	1 204	3 566	2 685	2 829	1 418	1 772	27 245	17
1 230	626	862	548	2 063	1 166	1 201	581	667	12 566	18
926	490	618	377	761	866	874	518	490	7 684	19
.	.	410	.	125	.	507	132	.	2 882	20
.	.	–	–	–	.	–	–	.	125	21
126	247	316	.	617	426	247	187	396	3 988	22
829	518	912	338	810	939	877	527	561	7 986	23
734	431	488	465	733	587	650	350	459	6 757	24
703	273	284	330	1 022	751	494	286	444	6 466	25
388	231	289	170	230	284	381	160	170	3 259	26
–	417	359	–	898	194	522	118	212	3 860	27
255	128	261	104	241	282	247	113	156	2 329	28
26	15	22	6	26	23	32	8	17	237	29
267	222	347	168	400	326	428	205	281	3 518	30
106	119	115	45	306	112	144	55	107	1 510	31
2 000	1 386	1 587	980	2 720	2 012	2 073	1 060	1 285	20 734	32
33	44	67	34	100	64	125	25	67	753	33
91	97	79	55	306	99	166	74	60	1 364	34
1 378	820	930	603	1 583	1 245	1 099	687	798	12 554	35
463	264	395	217	513	484	403	291	261	4 635	36
39	20	17	23	45	10	54	15	17	385	37
359	129	149	99	297	220	263	176	161	2 400	38
395	275	270	183	536	409	232	152	282	3 697	39
122	132	99	81	192	122	147	53	77	1 437	40
295	293	391	201	502	381	524	171	264	4 161	41
203	132	120	87	229	223	159	103	96	1 902	42
18	14	72	9	35	18	39	3	68	371	43
1	1	3	1	1	1	1	0	4	1	44
2 163	1 731	1 799	1 027	2 892	2 104	1 963	1 151	1 315	21 901	45

Noch: **3. Vorbereitende Baustellenarbeiten**,
noch: Ergebnisse der
noch: **3.8 Kreis**

Lfd. Nr.	Kennziffer Merkmal Einheit	001	002	003	004	051	053
		Flensburg	Kiel	Lübeck	Neu- münster	Dith- marschen	Herzogtum Lauenburg
1	Geleistete Arbeitsstunden im Juni 2003 in 1 000	30	113	165	93	184	113
2	Hochbau	28	82	121	54	131	99
3	Tiefbau	2	30	44	39	53	14
4	Wohnungsbau	19	42	86	39	90	79
5	Gewerblicher und industrieller Bau ¹	8	43	38	12	45	17
6	Hochbau	7	34	24	9	36	13
7	Tiefbau	1	8	14	2	9	3
8	Öffentlicher und Verkehrsbau	3	27	42	42	49	17
9	Hochbau	1	4	11	5	6	6
10	Tiefbau	1	22	31	37	43	11
11	davon Straßenbau	-	5	14	22	23	5
12	Sonstiger Tiefbau	1	17	17	15	20	6
13	Bruttolohnsumme im Juni 2003 in 1 000 EUR	489	1 768	2 414	1 564	2 739	1 756
14	Bruttogehaltssumme im Juni 2003 in 1 000 EUR	234	741	1 001	382	564	433
15	Baugewerblicher Umsatz im Juni 2003 in 1 000 EUR	2 153	7 144	17 674	7 956	13 310	8 764
16	Hochbau	2 011	4 839	10 465	4 892	9 295	7 928
17	Tiefbau	142	2 305	7 209	3 064	4 015	836
18	Wohnungsbau	1 385	2 289	7 746	3 327	6 009	6 075
19	Gewerblicher und industrieller Bau ¹	651	3 108	5 528	1 120	3 681	1 362
20	Hochbau	579	2 445	1 685	924	2 977	1 197
21	Tiefbau	71	663	3 843	196	705	165
22	Öffentlicher und Verkehrsbau	118	1 747	4 400	3 508	3 619	1 327
23	Hochbau	47	104	1 034	640	310	655
24	Tiefbau	71	1 642	3 366	2 896	3 310	672
25	davon Straßenbau	-	62	2 481	1 673	2 041	324
26	Sonstiger Tiefbau	71	1 580	885	1 196	1 269	348
27	Baugewerblicher Umsatz im Jahr 2002 in 1 000 EUR	33 050	115 615	178 593	87 179	145 998	87 902
	nach Wirtschaftszweigen						
28	Vorbereitende Baustellenarbeiten	.	3 412	12 242	2 499	6 444	1 133
29	Hoch- und Tiefbau	.	112 203	166 351	84 681	139 554	86 769
30	davon Hochbau, Brücken- und Tunnelbau u. Ä., Rohrleitungs- und Kabelleitungstiefbau	21 333	75 720	110 698	44 303	67 227	53 039
31	Dachdeckerei, Bauspenglerei, Abdichtung und Zimmerei	9 312	15 979	22 073	13 139	31 518	20 762
32	Bau von Straßen, Bahnverkehrsstrecken, Rollbahnen und Sportanlagen	.	.	11 147	16 312	21 330	4 014
33	Wasserbau	-	.	-	-	-	-
34	Sonstiger spezialisierter Hoch- und Tiefbau	.	11 117	22 433	10 927	19 479	8 953
	nach Beschäftigtengrößenklassen						
35	Betriebe mit 1 - 9 Beschäftigten	6 535	12 071	16 615	9 413	30 884	30 573
36	" " 10 - 19 "	6 295	18 912	27 131	11 649	42 127	34 344
37	" " 20 - 49 "	.	22 536	40 093	11 655	47 401	.
38	" " 50 - 99 "
39	" " 100 und mehr "	-	-
40	Baugewerblicher Umsatz aus Nachunternehmertätigkeit (Leistung für andere Bauunternehmen)	694	716	17 866	7 857	4 649	1 760
41	Baugewerblicher Umsatz im Handwerk	31 231	41 705	120 054	78 137	116 787	80 925
42	Sonstiger Umsatz im Jahr 2002 in 1 000 EUR (Umsatz aus sonstigen eigenen Erzeugnissen und Tätig- keiten sowie Umsatz aus Handelsware)	1 607	882	3 313	774	1 934	1 030
43	Gesamtumsatz im Jahr 2002 in 1 000 EUR	34 657	116 497	181 906	87 954	147 933	88 932
44	darunter im Handwerk	32 024	41 740	123 133	78 905	118 607	81 955

1 Einschließlich landwirtschaftlicher Bau sowie Unternehmen der Bahn und Post

Hoch- und Tiefbau
Totalerhebung

ergebnisse

054	055	056	057	058	059	060	061	062	Schleswig-Holstein	Lfd. Nr.
Nordfriesland	Ostholstein	Pinneberg	Plön	Rendsburg-Eckernförde	Schleswig-Flensburg	Segeberg	Steinburg	Stormarn		
262	183	209	129	351	272	307	144	168	2 721	1
209	104	137	95	230	198	185	106	108	1 887	2
53	79	71	34	120	74	122	38	60	833	3
151	81	99	75	169	134	151	74	97	1 386	4
59	28	49	22	77	53	66	32	50	600	5
48	16	32	11	47	36	32	28	9	384	6
11	11	17	11	31	18	35	4	40	216	7
52	74	61	32	104	84	89	38	21	735	8
11	6	7	10	15	29	2	4	2	118	9
41	69	54	22	89	56	86	34	19	617	10
21	47	38	10	33	26	57	16	11	330	11
20	22	16	12	56	30	29	18	8	287	12
3 800	2 638	3 073	2 020	5 336	3 866	4 461	2 141	2 481	40 590	13
872	882	1 245	493	1 920	1 095	1 653	646	814	12 884	14
19 644	14 321	14 223	9 168	33 549	18 575	26 248	10 650	14 003	217 380	15
14 988	6 312	9 056	6 958	24 503	13 210	13 701	6 957	7 872	142 986	16
4 656	8 009	5 167	2 209	9 047	5 365	12 547	3 693	6 132	74 395	17
10 130	4 860	6 606	5 279	14 697	9 329	10 519	4 898	7 287	100 437	18
5 096	1 767	3 037	1 351	10 356	3 141	6 453	2 178	5 191	54 201	19
4 285	1 064	2 023	631	8 060	2 243	3 022	1 780	524	33 440	20
810	704	1 014	720	2 475	899	3 430	398	4 668	20 760	21
4 418	7 693	4 580	2 537	8 316	6 105	9 277	3 574	1 525	62 743	22
573	387	427	1 047	1 744	1 638	160	280	61	9 108	23
3 845	7 306	4 153	1 490	6 571	4 466	9 116	3 294	1 464	53 635	24
2 673	5 894	2 972	588	2 592	3 024	6 384	1 896	897	33 502	25
1 172	1 412	1 181	902	3 979	1 442	2 732	1 398	567	20 133	26
219 592	142 752	154 055	105 019	344 845	199 718	291 301	118 039	167 579	2 391 237	27
6 254	5 311	13 665	5 602	5 545	5 352	5 575	931	3 717	77 989	28
213 338	137 441	140 390	99 418	339 300	194 366	285 725	117 108	163 863	2 313 248	29
106 432	42 875	48 764	41 405	235 059	77 787	106 050	45 538	62 493	1 138 722	30
66 194	30 157	40 773	24 998	46 710	60 429	64 183	38 158	30 898	515 283	31
.	.	31 920	1 478	7 974	.	88 686	17 132	17 566	319 199	32
.	.	-	-	-	.	-	-	2 779	15 730	33
12 285	18 257	18 933	31 537	49 557	25 732	26 806	16 280	50 127	324 313	34
55 469	32 172	66 090	18 238	58 365	55 269	59 687	30 828	32 651	514 860	35
65 446	28 737	25 702	31 754	59 085	48 177	45 622	33 148	33 960	512 089	36
60 830	17 347	26 652	26 799	66 998	46 546	52 897	26 094	48 303	512 867	37
37 847	.	.	28 228	22 551	.	35 226	27 968	.	405 542	38
-	.	.	-	137 846	.	97 868	-	.	445 879	39
2 647	4 901	3 275	1 721	8 721	4 795	7 288	2 948	4 981	74 820	40
176 671	135 307	112 274	77 446	289 903	147 426	151 307	88 600	123 838	1 771 610	41
3 286	5 100	3 493	703	3 543	6 507	2 906	1 512	236	36 831	42
222 879	147 852	157 548	105 723	348 389	206 225	294 207	119 551	167 816	2 428 068	43
179 719	139 028	113 179	77 590	292 821	148 122	152 224	90 103	124 015	1 793 166	44

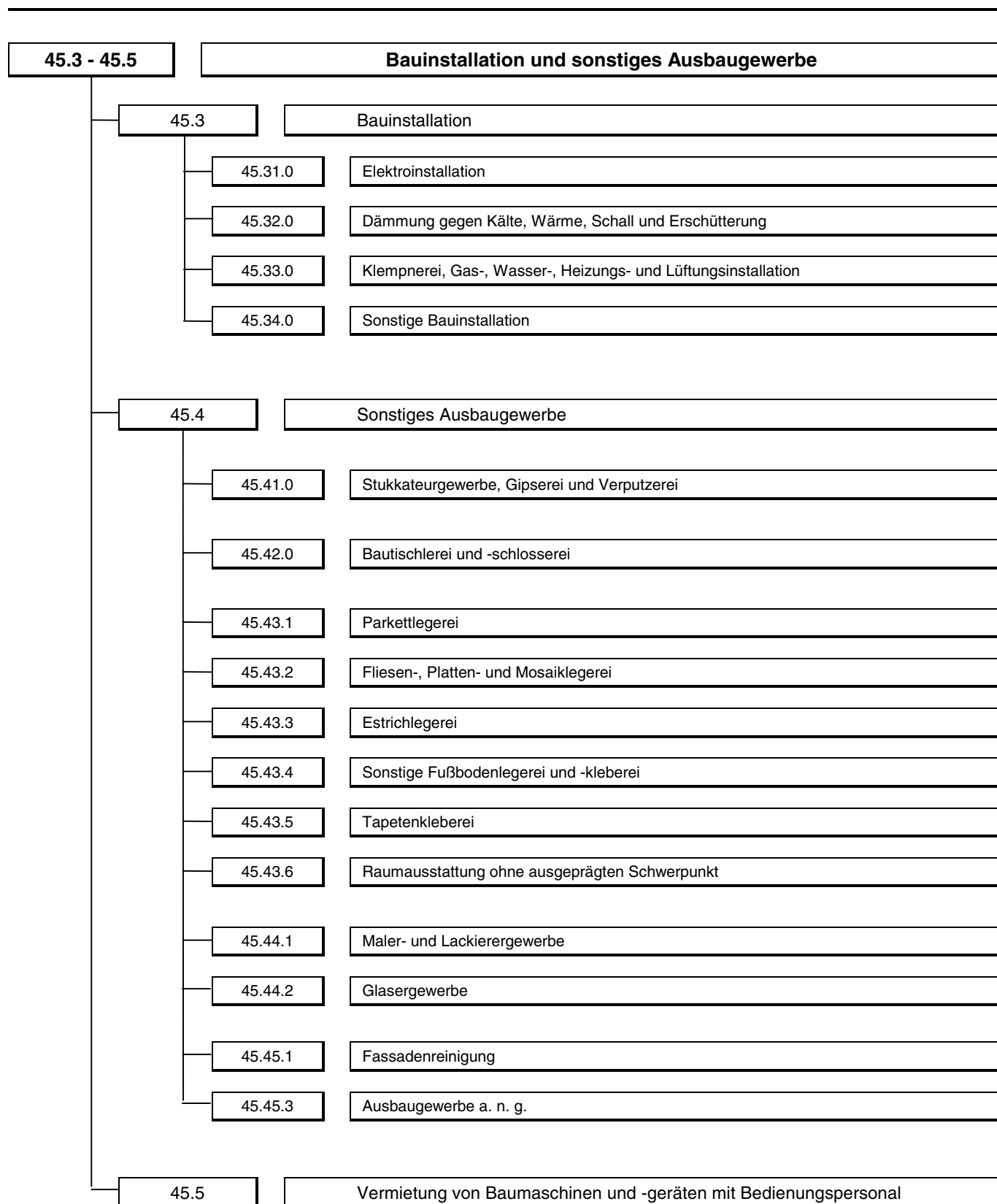
Noch: **3. Vorbereitende Baustellenarbeiten, Hoch- und Tiefbau**
Ergebnisse der Totalerhebung

3.9 Betriebe und Beschäftigte Ende Juni 2003 nach Gemeindegrößenklassen ab 5 000 Einwohner¹

Schl.-Nr	Gemeinde	Betriebe	Be- schäftigte	Schl.-Nr	Gemeinde	Betriebe	Be- schäftigte
5 000 bis unter 10 000 Einwohner				noch: 10 000 bis unter 20 000 Einwohner			
055 001	Ahrensböök	11	74	058 034	Büdelndorf, Stadt	9	92
058 005	Altenholz	9	195	055 012	Eutin, Stadt	10	76
062 090	Ammersbek	9	26	055 046	Fehmarn, Stadt	12	154
056 001	Appen	8	54	062 018	Glinde, Stadt	6	83
056 002	Barmstedt, Stadt	9	39	061 029	Glückstadt, Stadt	8	34
058 022	Bordesholm	7	76	056 018	Halstenbek	16	123
054 019	Bredstedt, Stadt	8	109	059 120	Harrislee	16	171
053 020	Büchen	4	38	060 044	Kaltenkirchen, Stadt	9	141
060 019	Ellerau	12	51	058 092	Kronshagen	9	64
058 053	Flintbek	6	17	053 083	Lauenburg/Elbe, Stadt	8	59
058 054	Fockbek	5	115	055 028	Bad Malente	10	69
058 058	Gettorf	9	160	053 090	Mölln, Stadt	12	69
059 113	Glücksburg (Ostsee), Stadt	4	22	055 032	Neustadt in Holstein, Stadt	6	342
055 016	Grömitz	4	15	057 057	Plön, Stadt	3	17
062 023	Großhansdorf	4	22	057 062	Preetz, Stadt	9	124
059 119	Handewitt	13	86	055 035	Ratekau	17	81
057 025	Heikendorf	5	58	053 100	Ratzeburg, Stadt	9	106
055 021	Heiligenhafen, Stadt	6	16	056 043	Rellingen	23	137
061 042	Hohenlockstedt	2	.	055 044	Scharbeutz	3	31
061 044	Horst (Holstein)	13	126	056 044	Schenefeld, Stadt	16	56
059 045	Kappeln, Stadt	3	57	053 116	Schwarzenbek, Stadt	8	15
061 049	Kellinghusen, Stadt	12	89	055 040	Stockelsdorf	19	148
057 036	Klausdorf	9	197	056 048	Tornesch	8	87
059 053	Kropp	5	46	056 049	Uetersen, Stadt	14	87
057 043	Laboe	-	-	053 129	Wentorf bei Hamburg	3	14
054 076	Leck	12	121	20 000 bis unter 50 000 Einwohner			
055 027	Lensahn	5	20	062 001	Ahrensburg, Stadt	16	194
057 048	Lütjenburg, Stadt	2	.	062 004	Bad Oldesloe, Stadt	17	311
051 072	Marne, Stadt	5	107	055 004	Bad Schwartau, Stadt	17	132
051 074	Meldorf, Stadt	3	27	058 043	Eckernförde, Stadt	10	190
058 107	Molfsee	5	67	056 015	Elmshorn, Stadt	25	220
054 088	Niebüll, Stadt	22	161	053 032	Geesthacht, Stadt	21	137
058 117	Nortorf, Stadt	4	17	051 044	Heide, Stadt	14	204
055 033	Oldenburg in Holstein, Stadt	12	141	060 039	Henstedt-Ulzburg	21	194
062 053	Oststeinbek	5	38	054 056	Husum, Stadt	22	223
057 064	Raisdorf	2	.	061 046	Itzehoe, Stadt	18	165
062 061	Reinfeld (Holstein), Stadt	8	82	056 039	Pinneberg, Stadt	23	379
057 073	Schönberg (Holstein)	3	16	056 041	Quickborn, Stadt	32	104
057 074	Schönkirchen	7	83	062 060	Reinbek, Stadt	21	136
055 041	Süsel	8	35	058 135	Rendsburg, Stadt	22	585
054 133	Sylt-Ost	16	158	059 075	Schleswig, Stadt	14	355
062 076	Tangstedt	5	89	056 050	Wedel (Holstein), Stadt	14	106
059 171	Tarp	4	44	50 000 und mehr Einwohner			
055 042	Timmendorfer Strand	9	96	001 000	Flensburg, kreisfreie Stadt	44	347
054 138	Tönning, Stadt	5	20	002 000	Kiel, Landeshauptstadt, kreisfrei	96	1 128
060 089	Trappenkamp	9	55	003 000	Lübeck, Hansestadt, kreisfrei	125	1 565
062 082	Trittau	12	69				
060 092	Wahlstedt, Stadt	8	72				
054 151	Westerland, Stadt	8	184				
058 172	Westerrönfeld	7	201				
10 000 bis unter 20 000 Einwohner							
060 004	Bad Bramstedt, Stadt	14	258				
060 005	Bad Segeberg, Stadt	18	253				
062 006	Bargteheide, Stadt	7	61				
062 009	Barsbüttel	14	118				
051 011	Brunsbüttel, Stadt	10	153				

¹ Bevölkerungsstand: 30.06.03

Klassifikation der Wirtschaftszweige, Ausgabe 2003 (WZ 2003)
45.3 - 45.5 Bauinstallation und sonstiges Ausbaugewerbe



4. Bauinstallation und
Ergebnisse der jährlichen Erhebung bei Betrieben

4.1 Kreis

Lfd. Nr.	Kennziffer	001	002	003	004	051	053
	Merkmal Einheit	Flensburg	Kiel	Lübeck	Neu- münster	Dith- marschen	Herzogtum Lauenburg
1	Betriebe Ende Juni 2003	20	69	54	33	28	30
	nach Wirtschaftszweigen						
2	Bauinstallation	14	44	33	18	22	19
3	Elektroinstallation	7	16	12	7	6	6
4	Dämmung gegen Kälte, Wärme, Schall und Erschütterung	–	4	1	–	1	–
5	Klempnerei, Gas-, Wasser-, Heizungs- und Lüftungsinstallation	7	24	20	11	15	13
6	Sonstige Bauinstallation	–	–	–	–	–	–
7	Sonstiges Ausbaugewerbe	6	25	21	15	6	11
8	darunter Maler- und Lackierergewerbe	3	20	9	10	3	8
	nach Beschäftigtengrößenklassen						
9	Betriebe mit 1 - 19 Beschäftigten	12	47	33	22	16	23
10	“ “ 20 und mehr “	8	22	21	11	12	7
11	Beschäftigte Ende Juni 2003	449	1 403	1 494	607	724	483
	nach Wirtschaftszweigen						
12	Bauinstallation	341	885	1 133	351	613	290
13	Elektroinstallation	160	405	495	138	172	71
14	Dämmung gegen Kälte, Wärme, Schall und Erschütterung	–	79	.	–	.	–
15	Klempnerei, Gas-, Wasser-, Heizungs- und Lüftungsinstallation	181	401	621	213	414	219
16	Sonstige Bauinstallation	–	–	–	–	–	–
17	Sonstiges Ausbaugewerbe	108	518	361	256	111	193
18	darunter Maler- und Lackierergewerbe	70	432	.	180	.	155
	nach Beschäftigtengrößenklassen						
19	Betriebe mit 1 - 19 Beschäftigten	148	611	416	296	187	295
20	“ “ 20 und mehr “	301	792	1 078	311	537	188
21	Gewerblich tätige Personen Ende Juni 2003	353	1 079	1 047	474	541	383
	nach Wirtschaftszweigen						
22	Bauinstallation	266	650	761	269	449	218
23	Elektroinstallation	129	302	386	110	130	51
24	Dämmung gegen Kälte, Wärme, Schall und Erschütterung	–	53	.	–	.	–
25	Klempnerei, Gas-, Wasser-, Heizungs- und Lüftungsinstallation	137	295	362	159	298	167
26	Sonstige Bauinstallation	–	–	–	–	–	–
27	Sonstiges Ausbaugewerbe	87	429	286	205	92	165
28	darunter Maler- und Lackierergewerbe	58	367	.	149	.	134
	nach Beschäftigtengrößenklassen						
29	Betriebe mit 1 - 19 Beschäftigten	109	463	313	226	135	226
30	“ “ 20 und mehr “	244	616	734	248	406	157
31	Bruttolohnsumme im 2. Quartal 2003 in 1 000 EUR	1 927	6 616	6 196	2 576	2 731	2 066
32	Bruttogehaltssumme im 2. Quartal 2003 in 1 000 EUR	563	2 737	4 264	1 002	1 235	397

sonstiges Ausbaugewerbe

mit im allgemeinen 10 und mehr Beschäftigten

ergebnisse

054	055	056	057	058	059	060	061	062	Schleswig-Holstein	Lfd. Nr.
Nordfriesland	Ostholstein	Pinneberg	Plön	Rendsburg-Eckernförde	Schleswig-Flensburg	Segeberg	Steinburg	Stormarn		
54	46	58	35	72	40	57	30	59	685	1
32	29	37	21	50	23	35	21	40	438	2
13	12	12	10	20	6	15	7	15	164	3
–	–	–	1	1	–	2	–	1	11	4
19	16	25	8	26	17	17	14	22	254	5
–	1	–	2	3	–	1	–	2	9	6
22	17	21	14	22	17	22	9	19	247	7
10	11	12	7	11	11	14	6	12	147	8
39	37	40	26	46	33	37	23	29	463	9
15	9	18	9	26	7	20	7	30	222	10
912	782	1 073	655	1 622	634	1 258	503	1 363	13 962	11
504	540	632	414	1 234	371	911	372	933	9 524	12
178	187	241	122	412	121	486	114	472	3 774	13
–	–	–	.	.	–	.	–	.	200	14
326	338	391	125	711	250	353	258	413	5 214	15
–	.	–	.	.	–	.	–	.	336	16
408	242	441	241	388	263	347	131	430	4 438	17
169	.	280	122	209	177	237	90	304	2 839	18
519	481	509	316	623	416	461	288	351	5 917	19
393	301	564	339	999	218	797	215	1 012	8 045	20
707	593	816	490	1 225	487	928	392	1 018	10 533	21
382	396	462	303	912	271	658	287	662	6 946	22
139	143	190	87	339	90	374	96	368	2 934	23
–	–	–	.	.	–	.	–	.	130	24
243	241	272	88	507	181	224	191	276	3 641	25
–	.	–	.	.	–	.	–	.	241	26
325	197	354	187	313	216	270	105	356	3 587	27
133	.	250	97	176	152	202	74	263	2 412	28
394	378	355	229	475	314	329	219	243	4 408	29
313	215	461	261	750	173	599	173	775	6 125	30
3 797	3 306	4 884	3 036	7 317	2 722	5 707	2 285	6 972	62 138	31
1 130	1 063	1 961	1 053	2 846	959	2 880	568	2 858	25 516	32

Noch: **4. Bauinstallation und**
Ergebnisse der jährlichen Erhebung bei Betrieben

noch: **4.1 Kreis**

Lfd. Nr.	Kennziffer	001	002	003	004	051	053
	Merkmale Einheit	Flensburg	Kiel	Lübeck	Neu- münster	Dith- marschen	Herzogtum Lauenburg
41	Geleistete Arbeitsstunden im 2. Quartal 2003 in 1 000	115	443	434	186	213	153
	nach Wirtschaftszweigen						
42	Bauinstallation	89	274	328	107	177	89
43	Elektroinstallation	47	136	182	47	54	20
44	Dämmung gegen Kälte, Wärme, Schall und Erschütterung	–	23	.	–	.	–
45	Klempnerei, Gas-, Wasser-, Heizungs- und Lüftungsinstallation	42	116	142	61	114	68
46	Sonstige Bauinstallation	–	–	–	–	–	–
47	Sonstiges Ausbaugewerbe	26	169	106	79	37	65
48	darunter Maler- und Lackierergewerbe	16	150	.	58	.	54
	nach Beschäftigtengrößenklassen						
49	Betriebe mit 1 - 19 Beschäftigten	42	185	131	87	53	90
50	“ “ 20 und mehr “	73	258	303	99	161	64
51	Baugewerblicher Umsatz im 2. Quartal 2003 in 1 000 EUR	7 477	25 431	35 703	9 438	14 052	6 404
	nach Wirtschaftszweigen						
52	Bauinstallation	6 061	18 094	30 995	5 331	12 024	4 073
53	Elektroinstallation	2 492	7 169	9 805	2 130	2 465	659
54	Dämmung gegen Kälte, Wärme, Schall und Erschütterung	–	3 759	.	–	.	–
55	Klempnerei, Gas-, Wasser-, Heizungs- und Lüftungsinstallation	3 570	7 166	20 906	3 201	9 011	3 414
56	Sonstige Bauinstallation	–	–	–	–	–	–
57	Sonstiges Ausbaugewerbe	1 416	7 337	4 708	4 108	2 028	2 332
58	darunter Maler- und Lackierergewerbe	771	5 983	.	2 616	.	1 922
	nach Beschäftigtengrößenklassen						
59	Betriebe mit 1 - 19 Beschäftigten	2 392	9 010	6 316	4 833	2 641	3 551
60	“ “ 20 und mehr “	5 086	16 421	29 387	4 605	11 411	2 853
61	Sonstiger Umsatz im 2. Quartal 2003 in 1 000 EUR	87	1 109	666	197	223	137
	(Umsatz aus sonstigen eigenen Erzeugnissen und Tätigkeiten sowie Umsatz aus Handelsware)						
62	Gesamtumsatz im 2. Quartal 2003 in 1 000 EUR	7 565	26 540	36 369	9 635	14 276	6 541
63	Baugewerblicher Umsatz im Jahr 2002 in 1 000 EUR	32 196	112 345	140 809	40 358	68 498	29 078
	nach Wirtschaftszweigen						
64	Bauinstallation	25 390	83 287	120 991	24 707	62 865	18 345
65	Elektroinstallation	11 240	35 327	38 479	8 637	11 313	3 900
66	Dämmung gegen Kälte, Wärme, Schall und Erschütterung	–	18 323	.	–	.	–
67	Klempnerei, Gas-, Wasser-, Heizungs- und Lüftungsinstallation	14 151	29 636	81 376	16 069	49 413	14 445
68	Sonstige Bauinstallation	–	–	–	–	–	–
69	Sonstiges Ausbaugewerbe	6 806	29 059	19 818	15 651	5 633	10 733
70	darunter Maler- und Lackierergewerbe	3 970	22 598	.	9 164	.	8 513
	nach Beschäftigtengrößenklassen						
71	Betriebe mit 1 - 19 Beschäftigten	10 417	39 670	26 051	20 454	12 449	16 846
72	“ “ 20 und mehr “	21 779	72 675	114 758	19 904	68 498	12 231
73	Sonstiger Umsatz im Jahr 2002 in 1 000 EUR	342	4 762	4 963	1 324	544	821
	(Umsatz aus sonstigen eigenen Erzeugnissen und Tätigkeiten sowie Umsatz aus Handelsware)						
74	Gesamtumsatz im Jahr 2002 in 1 000 EUR	32 538	117 107	145 772	41 682	69 043	29 898

sonstiges Ausbaugewerbe

mit im allgemeinen 10 und mehr Beschäftigten

ergebnisse

054	055	056	057	058	059	060	061	062	Schleswig-Holstein	Lfd. Nr.
Nordfriesland	Ostholstein	Pinneberg	Plön	Rendsburg-Eckernförde	Schleswig-Flensburg	Segeberg	Steinburg	Stormarn		
278	241	341	198	515	196	372	152	412	4 250	41
154	164	189	120	385	104	261	110	275	2 826	42
52	58	82	36	146	34	140	39	160	1 232	43
–	–	–	.	.	–	.	–	.	50	44
103	104	107	35	198	71	100	72	106	1 436	45
–	.	–	.	.	–	.	–	.	108	46
124	77	152	78	130	92	111	42	137	1 424	47
54	52	103	44	73	66	86	28	100	973	48
157	153	149	92	192	121	135	84	108	1 778	49
122	.	193	106	322	75	237	68	304	2 472	50
13 759	14 121	19 416	12 345	34 426	10 013	23 117	8 095	24 827	258 625	51
7 598	10 355	11 367	8 388	28 524	5 679	17 848	6 063	17 087	189 486	52
2 146	3 347	4 075	1 875	6 680	2 020	7 679	1 530	9 511	63 582	53
–	–	–	.	.	–	.	–	.	6 168	54
5 452	6 760	7 292	2 299	14 448	3 659	8 013	4 533	7 011	106 735	55
–	.	–	.	.	–	.	–	.	13 001	56
6 161	3766	8 050	3 956	5 902	4 334	5 269	2 031	7 740	69 139	57
2 146	2 112	3 352	1 588	3 098	2 787	3 726	958	4 395	39 024	58
7 794	8 384	9 943	4 944	9 931	6 574	8 191	4 775	7 364	96 642	59
5 965	.	9 473	7 400	24 496	3 438	14 926	3 320	17 463	161 983	60
1 030	1 314	1 166	296	996	828	1 988	66	1 869	11 973	61
14 789	15 435	20 582	12 641	35 423	10 840	25 106	8 161	26 696	270 599	62
65 680	55 485	90 633	46 505	138 639	47 606	105 087	33 185	126 584	1 132 688	63
41 328	40 072	48 363	28 967	112 499	27 918	85 125	25 057	92 931	837 845	64
15 223	12 064	17 948	7 890	28 359	10 487	37 247	6 291	43 539	287 945	65
–	–	–	.	.	–	.	–	.	44 652	66
26 106	27 209	30 414	8 157	65 099	17 431	35 672	18 766	33 001	466 946	67
–	.	–	.	.	–	.	–	.	38 303	68
24 351	15 413	42 270	17 539	26 139	19 688	19 961	8 128	33 653	294 843	69
7 604	7 920	12 961	5 823	12 799	12 842	13 514	4 476	19 283	153 772	70
35 766	33 087	47 989	22 358	41 845	31 062	35 003	19 029	31 063	423 090	71
29 914	.	42 645	24 147	96 794	16 543	70 083	14 156	95 520	709 598	72
3 266	5 998	4 275	1 147	4 248	4 208	9 387	308	8 459	54 053	73
68 946	61 483	94 908	47 653	142 886	51 814	114 473	33 493	135 043	1 186 741	74

Noch: 4. Bauinstallation und sonstiges Ausbaugewerbe
 Ergebnisse der Jährlichen Erhebung bei Betrieben mit im allgemeinen 10 und mehr Beschäftigten

4.2 Betriebe, Beschäftigte, Umsatz nach Wirtschaftszweigen

Wirtschaftszweig	Betriebe	Beschäftigte		Gesamt- umsatz	Davon	
		ins- gesamt	darunter gewerblich tätige Personen ¹		bau- gewerb- licher Umsatz	sonstiger Umsatz ²
	Ende Juni 2003			2002		
	Anzahl			1 000 EUR		
45.3 - Bauinstallation und sonstiges Ausbaugewerbe	685	13 962	10 533	1 186 741	1 132 688	54 053
45.3 Bauinstallation	438	9 524	6 946	882 569	837 845	44 725
45.31 Elektroinstallation	164	3 774	2 934	322 754	287 945	34 810
45.32 Dämmung gegen Kälte, Wärme, Schall und Erschütterung	11	200	130	44 664	44 652	13
45.33 Klempnerei, Gas-, Wasser-, Heizungs- und Lüftungsinstallation	254	5 214	3 641	476 728	466 946	9 782
45.34 Sonstige Bauinstallation	9	336	241	38 423	38 303	120
45.4 Sonstiges Ausbaugewerbe	247	4 438	3 587	304 172	294 843	9 328
45.41 Stukkateurgewerbe, Gipserei und Verputzerei	7	127	104	9 397	9 397	–
45.42 Bautischlerei und -schlosserei	28	424	318	32 211	30 783	1 428
45.43 Fußboden-, Fliesen- und Plattenlegerei, Raumausstattung	55	899	649	90 873	86 621	4 252
45.43.1 Parkettlegerie	1	–
45.43.2 Fliesen-, Platten- und Mosaiklegerei	33	506	389	39 960	37 943	2 017
45.43.3 Estrichlegerei	12	251	182	35 642	35 150	492
45.43.4 Sonstige Fußbodenlegerei und -kleberei	7
45.43.5 Tapetenkleberei	–	–	–	–	–	–
45.43.6 Raumausstattung ohne ausgeprägten Schwerpunkt	2
45.44 Maler- und Glasergerbe	157	2 988	2 516	171 690	168 042	3 648
45.44.1 Maler- und Lackierergewerbe	147	2 839	2 412	157 330	153 772	3 557
45.44.2 Glasergerbe	10	149	104	14 360	14 270	90
45.45 Baugewerbe a. n. g.	–	–	–	–	–	–
45.45.1 Fassadenreinigung	–	–	–	–	–	–
45.45.3 Ausbaugewerbe a. n. g.	–	–	–	–	–	–
45.5 Vermietung von Baumaschinen und -geräten mit Bedienungspersonal	–	–	–	–	–	–

¹ Facharbeiter und Arbeiter, einschließlich Poliere und Meister sowie gewerblich Auszubildende

² Umsatz aus sonstigen eigenen Erzeugnissen und Tätigkeiten sowie Umsatz aus Handelsware

Noch: 4. Bauinstallation und sonstiges Ausbaugewerbe

Ergebnisse der Jährlichen Erhebung bei Betrieben mit im allgemeinen 10 und mehr Beschäftigten

4.3 Geleistete Arbeitsstunden, Bruttolohnsummen und Bruttogehaltssummen nach Wirtschaftszweigen

Wirtschaftszweig	Geleistete Arbeits- stunden	Brutto- gehalts- summe	Brutto- lohnsumme	Durchschnittl. Stundenlohn der gewerbl. tätigen Personen
	1 000	1 000 EUR		EUR
	im 2. Quartal 2003			
45.3 - Bauinstallation 45.5 und sonstiges Ausbaugewerbe	4 250	25 516	62 138	14,62
45.3 Bauinstallation	2 826	20 130	41 269	14,60
45.31 Elektroinstallation	1 232	6 603	17 223	13,98
45.32 Dämmung gegen Kälte, Wärme, Schall und Erschütterung	50	575	984	19,68
45.33 Klempnerei, Gas-, Wasser-, Heizungs- und Lüftungsinstallation	1 436	12 059	21 197	14,76
45.34 Sonstige Bauinstallation	108	893	1 864	17,26
45.4 Sonstiges Ausbaugewerbe	1 424	5 386	20 870	14,66
45.41 Stukkateurgewerbe, Gipserei und Verputzerei	35	139	584	16,69
45.42 Bautischlerei und -schlosserei	124	610	1 658	13,37
45.43 Fußboden-, Fliesen- und Plattenlegerei, Raumausstattung	249	1 849	4 259	17,10
45.43.1 Parkettlegerei
45.43.2 Fliesen-, Platten- und Mosaiklegerei	141	835	2 604	18,47
45.43.3 Estrichlegerei	73	650	1 189	16,29
45.43.4 Sonstige Fußbodenlegerei und -kleberei	25	308	330	13,20
45.43.5 Tapetenkleberei	-	-	-	-
45.43.6 Raumausstattung ohne ausgeprägten Schwerpunkt
45.44 Maler- und Glasergewerbe	1 016	2 789	14 369	14,14
45.44.1 Maler- und Lackierergewerbe	973	2 396	13 697	14,08
45.44.2 Glasergewerbe	43	393	672	15,63
45.45 Baugewerbe a. n. g.	-	-	-	-
45.45.1 Fassadenreinigung	-	-	-	-
45.45.3 Ausbaugewerbe a. n. g.	-	-	-	-
45.5 Vermietung von Baumaschinen und -geräten mit Bedienungspersonal	-	-	-	-

Noch: 4. Bauinstallation und sonstiges Ausbaugewerbe

Ergebnisse der Jährlichen Erhebung bei Betrieben mit im allgemeinen 10 und mehr Beschäftigten

4.4 Betriebe und Beschäftigte Ende Juni 2003 nach Gemeindegrößenklassen ab 10 000 Einwohner¹

Schl.-Nr.	Gemeinde	Betriebe	Be- schäftigte	Schl.-Nr.	Gemeinde	Betriebe	Be- schäftigte
10 000 bis unter 20 000 Einwohner				20 000 bis unter 50 000 Einwohner			
060 004	Bad Bramstedt, Stadt	1	.	062 001	Ahrensburg, Stadt	9	142
055 028	Bad Malente	4	62	062 004	Bad Oldesloe, Stadt	3	82
060 005	Bad Segeberg, Stadt	6	112	055 004	Bad Schwartau, Stadt	4	52
062 006	Bargteheide, Stadt	4	66	058 043	Eckernförde, Stadt	3	48
062 009	Barsbüttel	6	154	056 015	Elmshorn, Stadt	7	143
051 011	Brunsbüttel, Stadt	5	280	053 032	Geesthacht, Stadt	8	151
058 034	Büdelsdorf, Stadt	3	93	051 044	Heide, Stadt	6	152
055 012	Eutin, Stadt	5	101	060 039	Henstedt-Ulzburg	3	45
055 046	Fehmarn, Stadt	3	34	054 056	Husum, Stadt	10	202
062 018	Glinde, Stadt	4	119	061 046	Itzehoe, Stadt	9	152
061 029	Glückstadt, Stadt	3	72	056 039	Pinneberg, Stadt	6	88
056 018	Halstenbek	2	.	056 041	Quickborn, Stadt	1	.
059 120	Harrislee	6	118	062 060	Reinbek, Stadt	10	261
060 044	Kaltenkirchen, Stadt	4	176	058 135	Rendsburg, Stadt	11	295
058 092	Kronshagen	8	179	059 075	Schleswig, Stadt	14	212
053 083	Lauenburg/Elbe, Stadt	2	.	056 050	Wedel (Holstein), Stadt	10	138
053 090	Mölln, Stadt	3	51				
055 032	Neustadt in Holstein, Stadt	3	64	50 000 und mehr Einwohner			
057 057	Plön, Stadt	4	42	001 000	Flensburg, kreisfreie Stadt	20	449
057 062	Preetz, Stadt	9	139	002 000	Kiel, Landeshauptstadt, kreisfrei	69	1 403
055 035	Ratekau	3	38	003 000	Lübeck, Hansestadt, kreisfrei	54	1 494
053 100	Ratzeburg, Stadt	2	.	004 000	Neumünster, kreisfreie Stadt	33	607
056 043	Rellingen	4	49	060 063	Norderstedt, Stadt	25	602
055 044	Scharbeutz	1	.				
056 044	Schenefeld, Stadt	4	69				
053 116	Schwarzenbek, Stadt	3	52				
055 040	Stockelsdorf	5	111				
056 048	Tornesch	–	–				
056 049	Uetersen, Stadt	5	149				
053 129	Wentorf bei Hamburg	3	30				

¹ Bevölkerungsstand: 30.06.2003